

---

Nekateri aktualni sklopi vprašanj pri uvajanju prenove podeželja (s poudarki na pomenu stavbne dediščine)

Author(s): Ljubo LAH

Source: *Urbani Izziv*, No. 21/22, PLANIRANJE IN UREJANJE PODEŽELJA (december 1992 / December 1992), pp. 15-26

Published by: Urbanistični inštitut Republike Slovenije

Stable URL: <https://www.jstor.org/stable/44180189>

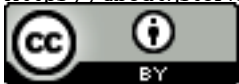
Accessed: 21-02-2025 17:20 UTC

---

JSTOR is a not-for-profit service that helps scholars, researchers, and students discover, use, and build upon a wide range of content in a trusted digital archive. We use information technology and tools to increase productivity and facilitate new forms of scholarship. For more information about JSTOR, please contact [support@jstor.org](mailto:support@jstor.org).

Your use of the JSTOR archive indicates your acceptance of the Terms & Conditions of Use, available at

<https://about.jstor.org/terms>



This article is licensed under a Creative Commons Attribution 4.0 International License (CC BY 4.0). To view a copy of this license, visit <https://creativecommons.org/licenses/by/4.0/>.



JSTOR

*Urbanistični inštitut Republike Slovenije* is collaborating with JSTOR to digitize, preserve and extend access to *Urbani Izziv*

Ljubo LAH

# Nekateri aktualni sklopi vprašanj pri uvajanju prenove podeželja (s poudarki na pomenu stavbne dediščine)

V Sloveniji je celovito načrtovanje in urejanje podeželja splošno še ne-ujeljavljeno. Da bi si v bližnji prihodnosti ob tem prihranili "porodne krče", terjajo razmišljanja o omejenih problematiki že v začetnih stopnjah odgovor na nekatera ključna vprašanja. Ta so bila do sedaj zagotovo preveč zapostavljena. Pričakovati je, da bodo prav odgovori na zastavljena vprašanja in probleme odločilnega pomena in od njih bo odvisna tudi uspešnost najrazličnejših prizadevanj.

## 1. Problem prepoznavanja dejanskih razmer na podeželju in uporabe objektivnih podatkov

Pomen oblikovanja nacionalne strategije na področju prostorskega razvoja je bil na letošnjem strokovnem posvetu - 12. Sedlarjevem srečanju - v Postojni večkrat poudarjen. Vsaka strategija kot način in postopek uveljavljanja in doseganja ciljev mora biti v končnem, če želi biti dejansko uspešna, privedena do svoje **operativne in uporabne vrednosti**. Zgolj načelne "strateške opredelitve", za katerimi ni jasnih izpeljav do stopnje operativnosti, v stvarnosti običajno ne morejo zadostiti zahtevam uresničljivosti.

Takšnega značaja so (bili?) v velikem deležu tudi številni naši prostorski planski dokumenti na najnižjih, občinskih ravneh, to je na tisti ravni, ki bi morala nujno zagotavljati operativno lastnost. Namesto da bi izhajali in temeljili na objektivnih vedenjih in logično utemeljenih (ciljno usmerjenih) predpostavljanih, jih lahko z zdajšnje časovne distance

označimo v večji meri za skupek želja pripravljavcev in njihovih "pozitivnih optimističnih gledanj" na prihodnost.

Če ponazorimo s poenostavitvijo: utemeljevanja poznavanja prostora in trendov posegov vanj izhajajo običajno bodisi le iz poznavanja posameznih drobcev - ki jih predstavljajo osebne izkušnje planerjev in raziskovalcev -, ali pa iz "splošnih vtisov in opažanj", ki pa prav tako ne morejo nadomestiti potreb po realnih podatkih in utemeljenih s poznanjih.

**Ukvarjanje s kompleksnim načrtovanjem in urejanjem podeželja**, kjer bi moral biti poudarek na urejanju kmetijskega prostora in obnavljanju stavbnega fonda, pa po naravi dela **zahteva visoko stopnjo objektivnih podatkov, analiz in vrednotenj**. Številna preverjanja kartografskih in geodetskih podlag ter podatkov iz rednih statističnih popisov ob delu na terenu potrjujejo neustreznost tovrstnega temeljnega gradiva! (Ko smo ob izdelavi načrtovalske dokumentacije vzeli v precep in primerjavo samo podatke o nastanjenosti stavbnega fonda iz rednega popisa iz leta 1981, smo na primer ugotovili, da je v naseljih Goče in Pliskovica navedeno le eno oz. pet takih stanovanj, v resnici pa je bilo v teh dveh naseljih nezasedenih deset oz. sedemnajst stavbnih enot!). Podobne neažurnosti veljajo za spremljanje stanja v prostoru z geodetskimi in katastrskimi podlogami, kjer številne nove pozidave in drugi posegi (npr. komunalne ureditve) niso zabeleženi v ustreznih kartah in katastrih .... (Ko smo tovrstno pomanjkljivost ob

vzorčnih terenskih raziskavah, preverjanjih natančnosti in tudi zasetosti uradnih popisnih podatkov preslikali na celoten prostor občine Sežana, smo ocenili, da je v 171 podeželskih naseljih "nezabeleženih" že 1000 ali več takih stavbnih enot! Hkrati pa: na aktualni karti TTN naselja Dutovlje ni zabeleženih kar 38 novih stavb!) Čeprav je dejstvo, da neizkoriščenega stavbnega fonda (resnično včasih že majhne vrednosti z vidika materialne ohranjenosti) ni v takih razsežnostih tudi v mestih, je razmislek o pomenu takega pomanjkljivega spremljanja dejanskega stanja v prostoru na oblikovanje kakršne koli strategije urejanja podeželja umesten in opravičljiv.

Skratka, ugotavljamo, da v Sloveniji nimamo neposredno uporabnih in objektivnih podatkov za potrebe prostorskega načrtovanja na podeželju. Zato se tudi razmišljanja o strategijah in nacionalnem programu večinoma naslanjajo le na bolj ali manj ustrezne "strokovne intuicije". Pomemben vzporedni cilj načrtovanja podeželja bi morala postati izdelava novih prostorskih informacijskih sistemov in ažuriranih katastrov, ki naj bi ohranili primerljivost s starejšimi - podobno kot so se tega že lotili v nekaterih deželah zahodne Evrope. (prim. Gostović 1989, 12; Bayerisches Programm ... 1989, 27.)

## 2. Vprašanje opredelitve širše utemeljenih razlogov za prenavo stavbne dediščine v urejanju podeželja

Drugi, zahtevnejši sklop vprašanj se nanaša na utemeljevanje osnovnih razlogov za prenavo stavbne dediščine v okviru urejanja (prenavljanja) podeželja.

Po prvotni usmeritvi v obnovo zgolj posameznih kulturnih spomenikov, predvsem zaradi njihovega kulturnega pomena, je prodrla v strokovno zavest miselnost o razširjenem pomenu prenave stavbne dediščine.

Oblikovanje drugačnih, celovitejših pogledov v zvezi s stavbno dediščino in razlogov za njeno prenavo - tudi na podeželju - je prišlo k nam šele z uveljavljanjem načel Amsterdamske deklaracije (1975), ki je imela pri nas izmed vseh mednarodnih priporočil in sklepov morda največji strokovni odziv. S postopnimi uveljavljanji pojmov prenave "manj kvalitetnega" stavbnega fonda, mestnih in vaških jeder ter ruralne in kulturne krajine so bili pri nas narejeni začetni koraki na teoretičnem področju. Spreminjati se je začela strokovna miselnost, obetavnih rezultatov v praksi pa ni bilo. Nasprotno: prišlo je do pravega razcveta "individualnega novograditeljstva" - časov najbolj intenzivnih negativnih preobrazb podeželja.

Pravi miselni preskok pri opredeljevanju ciljev prenave stavbne dediščine v okviru urejanja podeželja, vendar še vedno zgolj na strokovnem področju, je bil pri nas storjen šele v 80. letih, ko je prodrla zavest, da s propadom stavbne dediščine ne izgubljam zgolj **kulturnih, zgodovinskih, estetskih in preostalih vrednot ('nemerljive narave')**, ki izpričujejo našo identiteto, temveč tudi take, ki jih je mogoče fizično izmeriti ali primerjati - **materialne, gospodarske, ekološke, energetske ... ('merljive narave')**. Zavedati smo se začeli, da s propadom stavbne dediščine ne samo siromašimo kvaliteto bivanja in socialno raven življenja v takih okoljih, temveč tudi izgubljam razvojne potenciale, ki jih predstavlja obstoječa stavbna dediščina v svojem fizičnem in materialnem smislu. I. Sedej ugotavlja, da ima "kulturni, znanstveni izobraževalni, osveščevalni ali še kak podoben interes žal premajhno težo, da bi lahko z njim argumentirali bolj širokopotezno ohranjevanje in varovanje. Prej bi lahko rekli, da poučarjanje takih interesov spomenikom /in stavbni dediščini - dopolnil L. L./ škoduje, saj nakazuje nekatere vidike elitizma in intelektualističnega pristopa k vrednotenju historične dediščine" (Sedej 1987, 6).

Po ugotovitvah, ki so prihajale iz tujine o gospodarsko-finančnih prihrankih, ki jih prinaša prenavo v

mestnem, pa tudi podeželskem okolju (20- 25-odstotni prihranki v primerjavi z zidavo novega; prim. Fister 1988a, 12-13; povzeto po: Sannierung historischer Stadtkerne im Ausland - Frankreich, Grossbritannien, Holland, Italien, Polen, 1975), so bile tudi pri nas opravljene prve tovrstne celovite raziskave (vključevale so tudi na novo pridobljene - terenske podatke!), ki so pomembno razširjale pomen prenove stavbne dediščine. Spremljala so jih opozorila, da tega ni mogoče doseči v sedanjih razmerah, še posebej ne na posameznih vzorcih (ki seveda dajejo prednost gradnji novega!), temveč le v celovitem sistemu prenove, "ki ne bo reševala le delnih problemov (varovanja posamičnih kulturnih spomenikov), temveč bo s celostnim pristopom ustvarila bivalno okolje najvišje vrednosti, obenem pa postala metoda ohranjanja arhitekturne identitete in kontinuitete" (Fister 1990, 2).

Odgovor na to vprašanje terja od nas v prihodnosti **sistem ukrepov**, ki bodo podkrepili načelna stališča in omogočili njihovo dejansko uresničitev v praksi.

### 3. Vprašanja pogojev uspešnosti pri uvajanju procesa prenove podeželja

Če v razpravi, ki sledi, pustimo ob strani problematiko uveljavitve specifičnosti kot temeljnega izhodišča urejanja podeželja in problematiko nujnega večstopenjskega preverjanja posegov z različnimi sklopi kriterijev, potem se kažejo večje prepreke pri prenovi podeželja predvsem v izhodiščnih razmišljanjih, ki jih predstavljam v nadaljevanju<sup>1</sup>.

Prenove podeželja ne smemo razumevati zgolj kot sanacijo dotrajanih objektov, urejanje vaških ambiantov, izboljševanje kmetijskih zemljišč, temveč tudi kot široko in skladno voden gospodarski, družbeni in ekološki program revitalizacije podeželskega prostora v celoti. Tako izraženo celovitost akcij in vodenja najlažje enačimo z idejo

uveljavljanja **skladnega razvoja podeželja**. Poenostavljeno to pomeni, da na osnovi naravnih in ustvarjenih danosti ter z upoštevanjem trenutnih razmer v družbi, ki nam predstavljajo izhodiščne omejitve, skušamo vzpostaviti take družbene mehanizme, ki nam bi v prihodnosti omogočali doseči kvalitetna; urejena in zaželeno razmerja v razvoju neke prostorske enote na številnih področjih: ekološkem, družbeno-kulturnem, gospodarskem, prostorsko-oblikovnem, demografskem itd. (prim. tudi Gosar 1989).

V naši družbi je še vedno prisotno zapostavljanje vasi nasproti mestu, ruralno nasproti urbanemu, kmetijsko nasproti industrijskemu - če že ne eksplicitno v dejanjih, pa vsaj v miselnosti. Danes se pod vplivi holističnih in okoljevarstvenih zahtev zagotovo začenjajo spreminjati ta način razmišljanja in ti odnosi v korist podeželja. S povečevanjem medsebojne odvisnosti teh dveh okolij se istočasno večajo tudi možnosti za njun razumnejši vzajemni razvoj.

#### Nekateri pomembni izvori problemov

Ko smo govorili o pomenu ohranjanja in varovanja našega okolja in o vlogi in pomenu arhitekturnih spomenikov v njem, so bile ob tem v preteklosti največkrat poudarjene in razčlenjene **predvsem kulturne vrednote**. Na takih izhodiščih in temeljnih osnovah so bile organizirane tudi službe ('spomeniško-varstvene'), ki naj bi temu posvečale posebno skrb. Delo omenjenih služb je (bilo) zaradi njihovega - lahko bi rekli: marginalnega - položaja zunaj težišča razreševanja ključnih prostorskih problemov, še posebej na podeželju. Zato je bilo delo največkrat usmerjeno predvsem v zaščito izjemnih in najkvalitetnejših primerkov naše dediščine, zmanjkovalo pa je energije za tisto na videz "manjvredno kategorijo" kulturne dediščine, ki jo predstavlja stavbna dediščina podeželja. Kulturni, znanstveni, izobraževalni, osveščevalni in podobni interesi pa imajo, žal, premajhno težo, da bi z njimi argumentirali bolj širokopotezno ohranjanje in varovanje (prim. Sedej 1987, 5).

**Združevanje** varstvenih izhodišč s preostalimi nujnimi vzporednimi izhodišči - gospodarskimi, ekološkimi, energetske-varčevalnimi, družbeno-demografskimi itd. je ostajalo dolga desetletja nedorečeno in ne-ujeljavljeno. To kaže na pomanjkljivost in izostajanje tistih načinov argumentacij in osveščanj, ki naj bi širše, predvsem pa na 'interesnih' in 'ekonomskih' ravneh opravičevale usmeritev v prenovo najboljše sestavine naše kulturne dediščine. Stavbna dediščina predstavlja namreč še vedno izjemno veliko materialno in duhovno dobrino skupnosti. Nanjo moramo gledati kot na obsežno količino vloženega dela in kapitala naših prednikov in istočasno kot na del že izoblikovanega bivalnega okolja.

**Zato bo moral biti v prihodnosti eden izmed poudarkov v analizah podeželja prikaz objektivnih razmerij v konkretnem prostoru na način, ki ponuja ustvarjanje realnejših predstav o količinskih razsežnostih obravnavanih tematik prostora. Rezultate relativno usmerjenih raziskav je potrebno ustrezno povezati, skupaj z varstvenimi izhodišči, v širši sistem parametrov skladnega razvoja. Po izkušnjah iz naprednejših dežel in naših raziskav je prenova stavbne dediščine in njeno vključevanje v razvojna prizadevanja ključnega pomena za zagotavljanje skladnosti razvoja katere koli podeželske pokrajine.**

V predstavljenih modelnih analizah posegov v prostor z novo pozidavo in z analizo možnosti, ki jih vsebuje stavbna dediščina, smo presojali današnje tendence v konkretnem vzorčnem prostoru Krasa prek naslednjih parametrov kvantitativnih metod primerjanja:

- smotrnosti zaseganja površin z novo pozidavo,
- primerjave komunalno - infrastrukturnega urejanja novih (delov) naselij s starejšimi vaškimi jedri,
- primerjave upravičenosti in 'ekonomičnosti' med načelno usmeritvijo v novo zidavo ali prenovo stavbnega fonda.

V praksi zgolj formalno uresničevana politika skladnega policentričnega regionalnega razvoja ob preostalih družbeno uveljavljenih odnosih do podeželja, ki naj bi sicer težili k izenačevanju pogojev bivanja v mestu in na vasi, danes ne razrešuje ključnih problemov razvoja podeželja. Značilnost uveljavljenega planskega načrtovanja, ki naj bi sicer usmerjalo globalne in strateške razvojne odločitve, je, da "probleme spozna v njihovi odrazni sferi, usmeritve za njihovo razreševanje pa se v večini postavljajo le kot načelni cilji" (Mešl 1989, 22), samo prostorsko načrtovanje pa je v večjem delu zreducirano na prikaz planirane rabe zemljišč (zlasti s pasivnega vidika varovanja plodnih kmetijskih zemljišč). Ob taki neučinkovitosti je v nekaterih domačih strokovnih krogih zato že prisotna zahteva po zagotavljanju skladnega razvoja preko najnižje, mikroregionalne ravni, ki je najbližje osnovni lokalni skupnosti - vasi in posamezniku. Nujnost povezovanja kratkoročnih in dolgoročnih vidikov v planiranju, povezovanje med posameznimi nosilci planiranja v prostoru, med globalnim in konkretnim, postaja temeljna zahteva celovitega in skladnega razvoja. V zadnjem času številni kritični ocenjevalci ugotavljajo razhajanja v odnosih med proklamiranim v družbenih planih in razvojnih načrtih ter konkretnim uresničevanjem načrtovanega v dejanskem življenju:

- načelni cilji, izraženi v najrazličnejših planskih dokumentih, praviloma ostajajo neuresničljivi, ne da bi bili odkriti dejanski vzroki in njihove posledice,
- pogosto medsebojno izključevanje dolgoročnih in kratkoročnih opredelitev tako na ravni družbenih subjektov kakor tudi v obnašanju posameznika,
- nepovezanost med nosilci razvoja posameznih dejavnosti v prostoru, itd.

V zadnjih nekaj letih, po sprejetju nove prostorske zakonodaje, so bili v Sloveniji izdelani številni dokumenti v obliki prostorskih ureditvenih pogojev. Ti naj bi urejali tako rekoč skoraj celotna izvenmestna naselja in njihovo okolje, ki predstavlja večino slovenskega prostora.

Tako kot predvideva trenutna zakonodaja, naj bi z njimi urejali vsa tista področja, za katera niso pripravljene drugi izvedbeni načrti in kjer ni predvidena kompleksna gradnja, prenova ali drugi večji posegi (prim. Vuga 1985, 163-172). Izkazalo se je, da je njihova vloga v praksi mnogokrat zgolj formalna, saj s svojim načinom urejanja prek "meril in pogojev" pomenijo pasiven in restriktiven odnos do urejanja prostora.

Poleg teh so bili v različnih raziskovalnih okoljih in ustanovah zasnovani ambicioznejši vzorčni projekti in modelne rešitve za posamezna podeželska območja ali naselja v Sloveniji (če naštejemo le nekatere: Spominski park Trebnje, Trebnje - Suha krajina, vasi pod Stolom, Črna, Kozjansko, Haloze, Gornja Radgona, gorenjska regija, zaledje Pirana, Goriška brda ... ter za posamezna naselja: Bevke na Ljubljanskem barju, Goče nad Vipavsko dolino, Sorica v Škofjeloškem hribovju, Volavje v Janškem hribovju ...), ki pa se, žal, skoraj vsi po vrsti, po mnenju avtorjev, niso zadostno uveljavili glede na pričakovanja in želje snovalcev (prim. tudi Gabrielčič 1991, 25).

Še tako dobro in skrbno pripravljene strokovni predlogi revitalizacije, urejanja ali prenove, bodisi dela podeželja ali katere koli vasi, po sami strokovni plati sicer primerljivi s podobnimi izdelki v razvitih deželah Evrope, **se pri nas ne morejo uveljaviti brez podpore in vključenosti v širši družbeni sistem.** Tega namreč tvorijo številni **spremljajoči normativni in stimulatívni mehanizmi, splošna organiziranost upravnih in strokovnih dejavnosti ter predvideni postopki vodenja akcij,** ki omogočajo dolgoročno naravnost, oporo in spodbudo takim procesom.

#### **Temeljni pogoji za uveljavitev procesa prenove podeželja**

Podeželje je odsev številnih procesov, ki v njem puščajo svoje sledi. Za nekatere trdimo, da so obogatili neki kulturnokrajinski prostor, za druge, da so ga degradirali.

S takim osnovnim premislekom skušam s projekcijo negativnih

trendov, ki sem jih prikazal v predhodnih poglavjih, in z upoštevanjem neizrabljenih možnosti na področju stavbnega fonda podeželja upravičevati zahtevo po drugačnem, bolj celovitem in skladnejšem načrtovanju prihodnosti. Ob tem kaj kmalu naletimo na temeljne pogoje uspešnosti tako zastavljenega delovnega procesa, ki jih označujejo pojmi, kot so kompleksnost, interdisciplinarnost, uravnoteženost, soodvisnost, vključenost, vzajemnost itd.

Če za dosedanje planiranje in poseganje v prostor podeželja veljajo že splošne ugotovitve, ki jih označujejo predvsem (prim. tudi Mešl 1989):

- pretežno enostranski sektorski pristopi posameznih strok,
- nenehno razhajanje interesov posameznika z javnimi interesi oz. interesi "skupnih dobrin",
- izvzetost in parcialnost obravnave problemov in projektnih rešitev,
- nepovezanost splošnega in načelno opredeljenega s posameznim in konkretnim,
- neujemanje dolgoročnih in kratkoročnih ciljev tako na ravni obnašanja posameznika kakor družbe,

je nujno, da v prihodnje korenito pretrgamo s tako prakso in vzpostavimo mnogo bolj učinkovite ukrepe za doseganje zelenih ciljev.

Izoblikovani novi ustreznejši **usmerjevalni mehanizmi, novi načini organiziranosti in novi postopki vodenja procesov** bodo tiste sestavine družbenega življenja, ki bodo v prihodnosti pogojevale uspešnost katerega koli svežega in ambicioznejšega strokovnega poskusa v prenovi ali urejanju našega podeželja.

Podeželje sčasoma izgublja lastne potencialne na številnih ravneh: 1. na **prostorski** - zasegamo vedno nove površine, ob tem da ne znamo izkoristiti obstoječih neizrabljenih stanovanjskih in stavbnih, 2. na **agrarno-produkcijski** - opuščamo kmetijska zemljišča, hkrati pa nesmotrno intenziviramo manj primerna, 3. na **družbenobivalni** - 'privabljanje' podeželskega prebivalstva v primestja z ugodnejšimi pogoji bivanja (zidave) povzroča dvojne

težave: praznjenje vasi in dodatne skrbi ob pretirani rasti naselij primestnega značaja ...

Nezaželene smeri razvoja je mogoče preusmeriti le s celovitimi ukrepi, ki bi pretrgali obstoječo prakso in ustrezno prevrednotili posege po kriterijih dolgoročne ustreznosti, večplastnosti in ciljne usmerjenosti. **Ker je tovrstni preobrat nemogoč v kratkem času, je zato nujno, da pride, še posebej je to pomembno v začetni fazi, do uveljavitve vzorčnega in modelnega načina priprave projektnih rešitev - simulacijskih razvojnih projektov.** Predlagani način dela označujejo naslednji parametri:

- jasno opredeljevanje temeljnih sestavin skladnega razvoja neke kulturnokrajinske enote podeželja s čim bolj razgrajeno sestavo - analiziranih, načrtovanih in simuliranih - modelnih rešitev,
- prirejeno delovno okolje, ki ga oblikujejo usmerjevalni mehanizmi v obliki normativnih in stimulativnih (destimulativnih) ukrepov, nove organiziranosti upravne in strokovne strukture ter postopkov vodenja projektov, ki omogočajo in spodbujajo demokratično vključevanje lokalnega prebivalstva,
- splošna uveljavitev modelnih in vzorčnih preizkusov na vseh ravneh prostorskega načrtovanja in izvajanja kot preizkus ustreznosti in iskanja splošnejših rešitev.

Tako skupno ogrodje skladnega razvoja omogoča, hkrati pa tudi zahteva permanentno prispevanje in uveljavljanje vseh strok (multidisciplinarnost dela) v procesu oblikovanja generalnih ciljev - parametrov skladnega razvoja.

**Vloga in pomen organiziranosti arhitekturne stroke v okviru prizadevanj za skladen razvoj podeželja**

Urejanje in prenova podeželja je **izrazito interdisciplinarno delo**, saj se nenehno srečujemo s problemskimi sklopi, ki jih ne more v celoti rešiti ena sama stroka. Zato je potrebno nenehno sodelovanje med

strokami in priprava takega 'delovnega okolja', ki na eni strani omogoča in spodbuja sodelovanje med disciplinami in istočasno preprečuje divergentno delovanje ali uveljavljanje enostranskosti ene od njih. Brez dvoma je tudi v arhitekturni stroki naloga, da prispeva svoj delež znanj in vedenj k ohranjanju in razvijanju prostorskih kvalitet, ki jih v dobršni meri sooblikuje tudi stavbna dediščina našega podeželja. Najnovejša izhodišča strokovnih metod delovanja in organiziranosti **lahko po priporočilih komisije Združenih narodov, za naše potrebe in specifičnosti interpretiramo in prilagodimo na naslednji način** (prim: Trends in research on human settlements in ECE Countries 1990):

- urejena in navzven transparentna razmerja med raziskovalno sfero stroke in politiko so osnova strokovnega delovanja; izhodišča vsakršnega (prostorskega) programiranja in načrtovanja naj bi bila opredeljena s štirimi poglobljenimi načeli:
  - z demokratičnostjo, ki mora izhajati iz načel dejavne soudeležbe javnosti in njenih predstavnikov,
  - z razumljivostjo in jedrnatostjo, ob koordinaciji mnogih različnih 'sektorskih' strokovnih vidikov (politik) s ciljem doseganja celovitih (holističnih) predlogov,
  - s funkcionalnostjo, z istočasnim upoštevanjem kulturnih in ekoloških vrednosti v ocenah možnosti,
  - z dolgoročnostjo, z upoštevanjem družbenih, gospodarskih in okoljevarstvenih razvojnih trendov.
- Sam proces katerega koli prostorskega načrtovanja in planiranja pa naj vedno obsega naslednje štiri faze:
  - diagnozo obstoječega stanja,
  - razvojne predpostavke in strategije,
  - akcijske plane in izvedbene ukrepe,
  - samo izvedbo s kontrolo.

Take zahteve in metode procesa planiranja je možno uresničiti le z **deljenima, sicer pa med seboj po-**

vezanima in koordiniranima področjema strokovnega dela, ki delujeta po različnih načelih in zakonitostih, še posebej izrazito v njihovi začetni - raziskovalni - fazi (slika 1).

Za 'znanstvenoraziskovalni del stroke' je značilno, da teži k temeljni identifikaciji dejstev in k raziskavi njihovih mehanizmov in zakonitosti pojavljanja. Način dela temelji na modelih interpretacij, ki se razvijajo ob metodi 'poskusov in napak'. To skupino strokovnih raziskav označuje izvenčasovna vpetost in težnja k specializaciji. Vrednost takega raziskovalnega dela je v razkrivanju realnih dimenzij (prostorskih sestavin, pojavov ...) in v uporabnosti tako razvitih teorij.

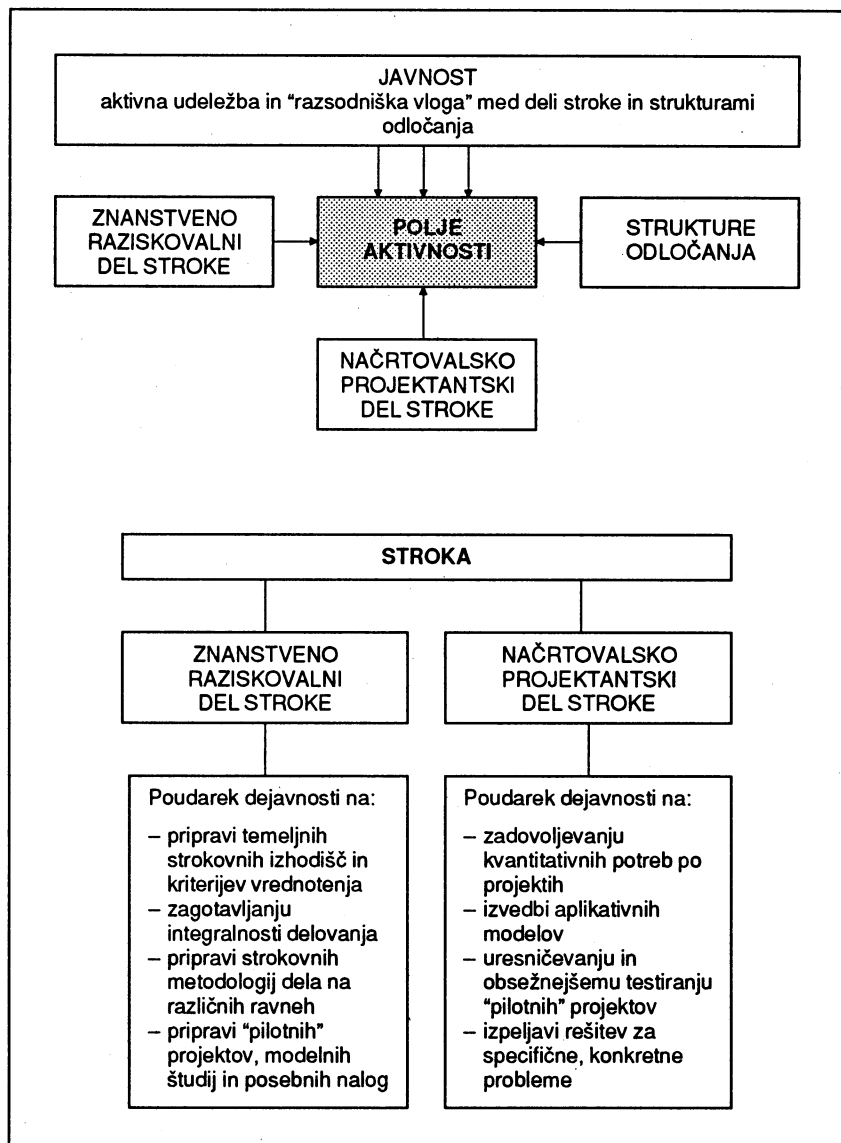
Za 'načrtovalsko - projektantski del stroke' je značilno, da se pod nenehnim vplivom zahtev nagiba k ciljem takojšnjega reševanja konkretnih problemov in išče možne rešitve znotraj znanih in uveljavljenih okvirov. Za tak način dela je značilno, da je obremenjen s časovnim limitom v procesu odločanja ter da ocenjuje temeljne raziskave na osnovi uporabnosti in iskanja rešitev za specifične konkretne probleme.

Pojavlja se še tretji člen v verigi tako deljene strokovnoupravne dejavnosti, kamor lahko prištevamo še tiste, ki sprejemajo odločitve na različnih ravneh ('decision makers'/strukture odločanja), kar je pri nas, v tem času, še dokaj nepredeljena, nedefinirana in spremenljiva kategorija subjektov (dejansko so to lahko v praksi: organi oblasti, parlamenti, upravni odbori, strokovna združenja, vodilni delavci ...). Zanje je značilno, da so kot udeleženci v procesu odločanja uporabniki raziskovalnih rezultatov, njihov vpliv pa je še posebno močan na ravni razreševanja družbenih in gospodarskih zadev.

Poenostavljeno in preneseno v razmere naše sedanosti to pomeni, da je, če želimo zagotavljati zgoraj navedena temeljna načela strokovnega delovanja, nujno povečati njegovo učinkovitost in večplastnost odločanja. Zato je potrebno zagotoviti

tudi 'delitev dela' znotraj same stroke na tiste, ki pripravljajo temeljne strokovne osnove skupaj s 'pilotnimi projektnimi modeli' na različnih ravneh urejanja prostora in zagotavljajo integralnost pobud, in tiste, ki zadovoljujejo kvantitativne potrebe po izdelavi konkretnih projektov in ki istočasno preverjajo uresničljivost modelnih ('pilotnih') študij v praksi.

Ti dve med seboj neodvisni in na neki način avtonomni izhodiščni poziciji sistemsko zagotavljata vsaj dva različna 'strokovna' vidika v vsaki problemski situaciji, tako nekako, kot poteka razmerje med teorijo in prakso. Zavestna naravnost na



Slika 1: Shematski prikaz osnovnih razmerij in področij dejavnosti posameznih delov stroke, izpeljanih po priporočilih Združenih narodov



ocene z različnih strokovnih pogledov že v začetnih fazah dela ne sme predstavljati ovire, zaradi katere v kasnejšem obdobju ne bi prišlo do usklajevanja in nadgradnje v kvalitetnejše rezultate. Spodbujanje in soočenje dveh različnih tipov 'raziskovanj' oz. načinov reševanja (prostorskih) problemov: na eni strani **dolgoročnega, strateškega**, ki skuša formulirati prostorsko politiko (v našem primeru sestavine skladnega razvoja podeželja), in na drugi strani **kratkoročnega, v povezavi s tekočimi odločitvami** (zadovoljevanje potreb s projektnimi rešitvami na različnih ravneh), omogoča **dejavno udeležbo prizadete ga dela prebivalstva oz. javnosti**. Zagotovljena jim mora biti **razsodniška vloga med stroko oz. njeno 'znanstvenoraziskovalno' vejo in strukturami odločanja ('decision makers')**. Tako opredeljena notranja in zunanja razmerja stroke so brez težav kompatibilna še z dvema vrstama aktualnih zahtev: prvič, po **zborničnem organiziranju stroke**, ki **izdaja strokovne licence** za opravljanje specializiranih strokovnih del, drugič, po **regionalnem (pokrajinskem) organiziranju strokovnih ustanov** (direkcij), ki zagotavljajo kadrovsko pokrivanje in strokovno kontinuiteto dela na nekem območju (tega vsekakor ne zmorejo zagotavljati zdajšnje občinske strokovne službe). Predlog tako vzpostavljenega dialoga med udeleženci lahko ponazorimo z znanim 'sistemom zgodnjega opozarjanja', saj je tako organizirano delo, od priprave osnovnih analiz do končnih rešitev, nenehno podvrženo pojasnjevanju posameznih ukrepov in predlogov. "Nevtralna javnost" ima možnost nenehnih primerjanj in presojo z alternativnimi razvojnimi koncepti.

#### 4. Vprašanja ključnih področij prizadevanj v procesu skladnega razvoja podeželja

Na osnovi številnih izkušenj iz katerih razvitejših dežel in po pregledu posameznih ugotovitev, ki so plod naših domačih raziskovalnih

študij, je mogoče z vedno večjo gotovostjo trditi, da je skladnost razvoja katere koli prostorske podeželske enote možno zagotavljati le z njenimi tremi bistvenimi sestavinami - <sup>1</sup> **s primarno vlogo kmetijstva z razvijanjem lokalnih gospodarskih potencialov**, <sup>2</sup> **z ohranjanjem in varovanjem okolja in** <sup>3</sup> **z dejavno vlogo posameznika**. Te so v nadaljevanju prikazane kot splošne in načelne kategorije parametrov, ki pa jih je potrebno za vsako prostorsko enoto (npr. kulturenokrajinsko enoto, arhitekturno krajino, naselje) čim bolj detajlno definirati in razčleniti z upoštevanjem specifičnosti.

Cilj tovrstne razčlenitve je, da iz vseobsežnega gradiva, ki obravnava problematiko urejanja podeželja, **izluščimo in uredimo smiselni sistem - dorečemo metodološki pristop**, ki na pregleden način analizira in **prikaže prepletanje številnih med seboj odvisnih pogojev**, ki narekujejo na eni strani smotrnost odločitev v specifičnem podeželskem prostoru, na drugi strani pa kažejo na družbene dejavnike, ki vplivajo na uspešnost uveljavljanja takih odločitev. S predlagano členitvijo je med drugim mogoče še na dodaten način razjasniti zahteve po spodbujanju interdisciplinarnosti dela strok. **Sprejemanje načel takega sistema omogoča enakovredno uveljavljanje izsledkov vsake strokovne discipline, ki za svoje predloge ali zahteve ponuja v proces odločanja tudi dovolj bogato paleto primerljivih in aktualnih strokovnih utemeljitev**. Pomembno je, da stroke v tem okviru poleg svojih temeljnih znanj razvijajo tudi taka **pragmatična znanja**, ki lahko prispevajo h kvalitetnejšemu oblikovanju razvojnih ciljev prostora in so predstavljena **v jeziku, ki bo razumljiv vsem udeležencem v procesu dela**.

Drugi del tega sestava ('obroč pogojev delovanja'), ki je vreden še posebne pozornosti, predstavljajo tisti **parametri, ki v bistvu omogočajo uveljavljanje zgoraj navedenih sestavin skladnega razvoja - so delovno okolje, ki spodbuja ali zavira uresničevanje razvojnih ciljev**. Sestavljajo ga usmerjevalni

mehanizmi v obliki normativnih in stimulativnih (destimulativnih) ukrepov, način organiziranosti upravnih in strokovnih struktur ter postopki vodenja z načini uveljavljanja razvojnih ciljev.

**Kratke ponazoritve:**

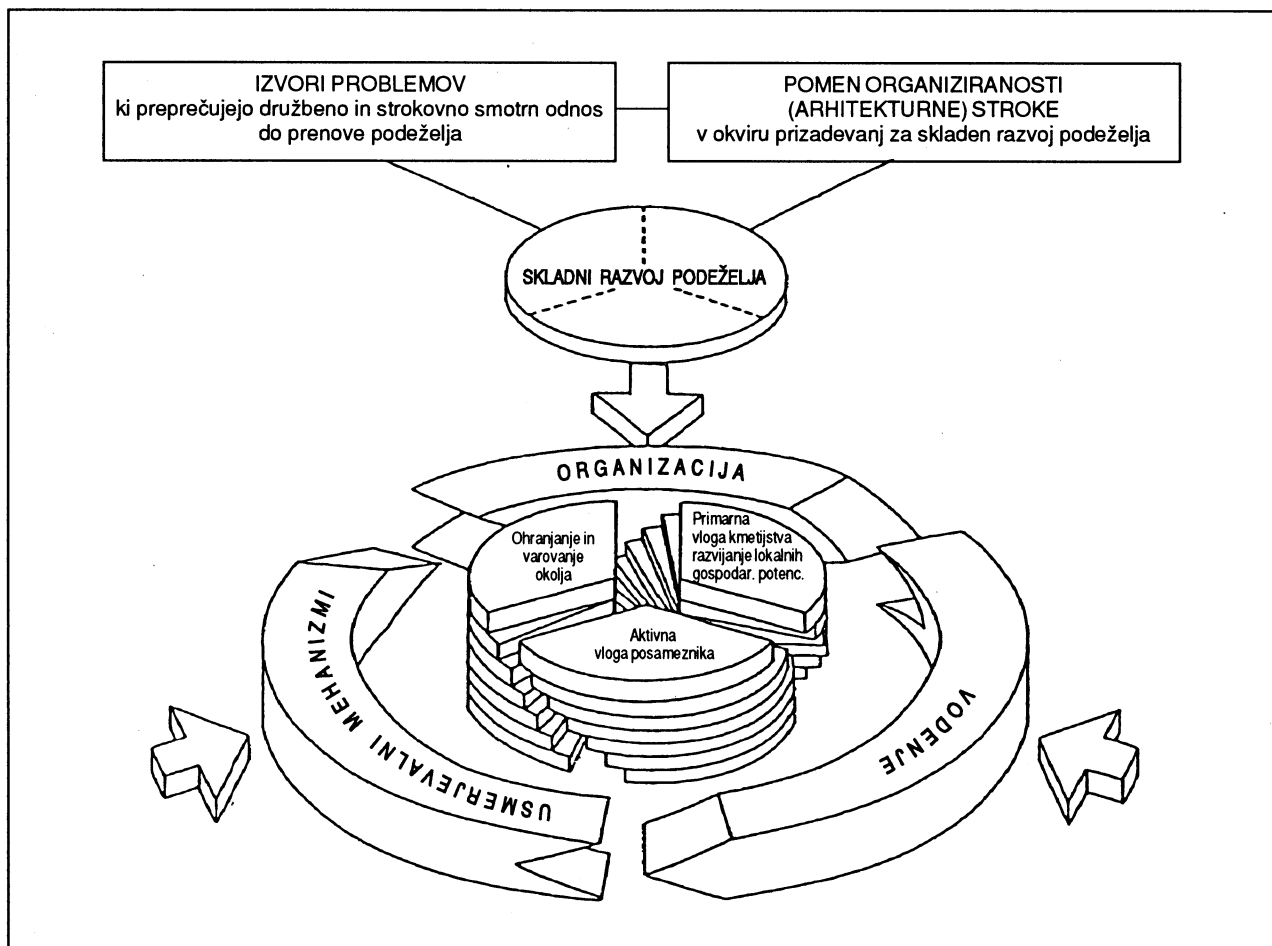
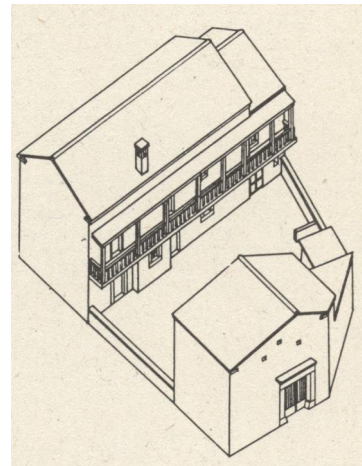
**Ponovna vzpostavitev podeželja kot primarno kmetijskega prostora s spodbujanjem lokalnih gospodarskih potencialov**

Kot "poglavitna dejavnost, ki vpliva na oblikovanje podeželskega pejzaža, se je izpostavila kmetijska produkcija v svojem zgodovinskem razvoju, zato lahko pričakujemo tudi v prihodnje korenitejšo spremembo v krajinski sliki prvenstveno kot posledico spremenjenih pogojev v agrarno - produkcijskem sistemu" (Gabrijelčič 1985, 424). Zato lahko spodbujevalni ukrepi ustreznega razvoja kmetijske izrabe prostora v

največji meri in skorajda edini ohranjajo 'podobo kmetijske krajine' (kulturne krajine) in predstavljajo hkrati pomemben delež gospodarske moči podeželskega prostora. K temu lahko dodamo le to, da bo v prihodnosti pomembno sooblikovalo podobo naših vasi tudi uvajanje novih gospodarskih potencialov, ki ne izhajajo iz kmetijske sfere in ki so bili do nedavnega v prostoru agrarnega porekla tuji.

**Ohranjanje in varovanje zdravega okolja, kulturne krajine in kvalitete oblikovanega naselitvenega prostora**

Ukrepi, ki jih nameravamo izvajati v podeželskem okolju, morajo biti nujno preverjeni s kriteriji ohranjanja in varovanja kulturne krajine in kvalitete oblikovanega prostora, še posebej pa s kriteriji dolgoročnega zagotavljanja zdravega okolja. Ob tem je potrebno upoštevati kulturne



Slika 2: Shema ključnih področij - parametrov skladnega razvoja podeželja z "obročem pogojev", ki določajo "delovno okolje" uveljavljanja prizadevanj skladnega razvoja podeželja

vrednote in identiteto že izgrajenega okolja, ki ga enakovredno tvorijo značilnosti kulturne krajine, podobe naših naselij in tudi sama identiteta stavb.

### Dejavna vloga posameznika - razvijanje in krepitev lokalne oblasti ter obnova odgovornosti za njihov lastni razvoj

Pomembno je, da v podeželskih naseljih vzbudimo aktivno vlogo krajanov pri sooblikovanju razvoja lastnega kraja. "Prvi del tega programa mora v okolju vzbuditi zanimanje in ustvariti med lokalnim prebivalstvom zavedanje o nujnosti sodelovanja pri zagotavljanju lastnega razvoja. Ljudje se morajo ponovno 'zavesti' svojega okolja, ga spoznati kot perspektivnega, videti v njem svojo aktivno vlogo in s tem pridobiti občutek soodgovornosti za njegov razvoj." (Mešl 1989, 35) Cilj nadaljnjih faz vključevanja krajevnega prebivalstva je, da preko motiviranja vzbudimo konkretne oblike njihove participativnosti v procesu razvoja lastnega kraja.

### Organiziranost

Prenova bodisi podeželske kulturnokrajinske enote, naselja, njenega dela ali posameznega objekta predstavlja vedno kompleksno dejavnost - ki naj bi se uresničevala v procesu načrtovanja in izvedbe le po njenih smiselnih delih. Za to pa je nujno, da pride v okoljih, ki se tega zavejo, do ustrezne organiziranosti na različnih ravneh: strokovni (raziskovalni, načrtovalski, svetovalni, izvedbeni, nadzorni), upravni, in sicer tudi med samimi krajanji. Organiziranost mora biti tako zasnovana, da spodbuja hkratno zadovoljevanje in usklajevanje potreb in interesov ob vnaprej določeni prednosti, ki so bodisi značaja 'javnega dobrega' ali izhajajo iz potreb posameznika.

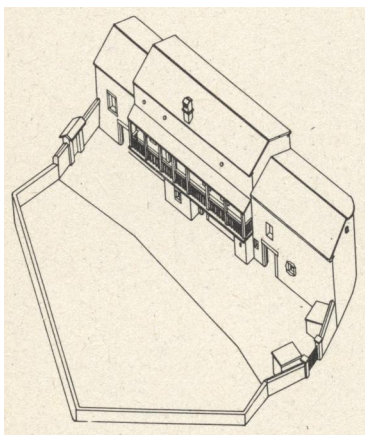
### Vodenje

Prenova na kateri koli ravni poseganja v prostor vselej predstavlja proces določenih dejavnosti, nikaikor pa ne samo enkratni poseg. Zato mora biti cilj vzpostaviti tak sistem

odnosov med udeleženi v tem procesu, ki omogočajo in spodbujajo enakovredno vključevanje udeležencev, še posebej lokalnega prebivalstva, v vse pomembne faze v procesu raziskovanja, načrtovanja, odločanja in izvajanja prenove njihovega okolja. Tako vzpostavljeni sistem vodenja mora težiti k zmanjševanju formalnih in birokratskih zahtev in se približati čim bolj neposrednemu razreševanju konkretnih problemov. Gre za uveljavitev učinkovitega sistema, kjer so ključnega pomena povezanost in koordiniranost med organiziranostjo strokovnih in upravnih struktur v družbi ter sistemom usmerjevalnih mehanizmov. Ti so običajno v obliki normativnih in stimulativnih ukrepov. Vse skupaj lahko poenostavljeno označimo za vnaprejšnji dogovor v obliki 'pravila igre' med načrtovalci, izvajalci in uporabniki.

### Usmerjevalni mehanizmi v obliki normativnih in stimulativnih ukrepov

Njihova prisotnost in pomembnost se kaže v vseh oblikah 'procesov odločanja' v življenju, ki se odražajo na ravni posameznika v obliki izražanja njegovih interesov in izoblikovanja zanj dosegljivih 'idealov', ki jih skuša uresničiti. Dejansko pomenijo usmerjevalni mehanizmi danes ključno orodje, s katerim lahko neka družba (država) dosega skladnost posameznikovih interesov z družbenimi - skupnimi (na primer: v našem primeru z načeli in usmeritvami opredeljenih poglavitnih sestavin skladnega razvoja). Usmerjevalne mehanizme lahko razdelimo na **dve glavni skupini**. **1. Normativni mehanizmi** preko svojega restriktivnega delovanja omejujejo nezaželene posege in dejavnosti v prostoru. Mednje prištevamo najrazličnejše zakone, odloke, pravilnike, predpise, ki urejajo posege v prostor (npr. s področja urejanja prostora, gradbeništva, kmetijstva ...) in prostorske dokumente v obliki programov, planov, regulacij, načrtov, soglasij ... **2. Stimulativni oz. destimulativni mehanizmi** kot 'neobvezujoči' členi sistema preko najrazličnejših spodbud v obliki posojil, subvencij ali olajšav ter



stimulacij (ali destimulacij) usmerjajo posege in dejavnosti v prostoru predvsem z usmerjanjem privatne (osebne) pobude in zainteresiranosti na zeleno pot razvoja. Na tak način izoblikujemo dve na videz neodvisni vrsti orodij, ki na eni strani z omejevanjem, na drugi pa s ponujanjem obvladujeta razvojne usmeritve in pripomoreta k ustreznemu izoblikovanju 'prevrednotenih' vrednostnih sistemov in dvigu osveščenosti (prim. tudi: Ogorelec, Dalla Valle 1990, tipkopis; Gabrijelčič, Dalla Valle s sodelavci, 1989).

## 5. O dilemah prenašanja izkušenj iz zahodnoevropskih dežel v naše razmere

Osnovna bojazen izhaja iz **nevarnosti neposrednega in nekritičnega posnemanja ter prenašanja vzorcev - razvijati moramo svoje lastne, našim razmeram in našim specifičnostim prilagojene!** To je bilo med drugim večkrat ponovljeno tudi na letošnjih predstavitev srečanjih s predstavniki ustreznega ministrstva dežele Bavarske (9.-13. 3. 1992). Temeljne razlike med našimi in njihovimi razmerami, če na tem mestu izvzamemo prostorske posebnosti, lahko strnemo v naslednjih točkah:

- razlike, med doseženo ravnijo splošnega družbenega standarda, finančnih zmožnosti in gospodarske konjunktura,
- razlike, ki izhajajo iz pri nas pretrganih tradicij in kontinuitet na kulturni, ideološki, upravno-politični in vzgojno-izobraževalni ravni,
- razlike, ki izhajajo iz usposobljenosti tehnologije in kadrov (raziskovalcev, načrtovalcev, izvajalcev ...),
- razlike, ki izhajajo iz splošnega družbenega sistema, ki ga tvorijo npr. normativna, davčna, pravna, organizacijska in številna druga razmerja.

Iz izkušenj nekaterih zahodnoevropskih dežel pri prenavljanju lastnih podeželskih okolij izstopajo tri pomembne sestavine, ki so jih začeli

uspešno uveljavljati ne samo na deklarativni ravni, ampak tudi v stvarnem življenju. Te ocenjujemo tudi kot poglobitve dosežene prednosti, ki omogočajo uveljavljanje strokovnosti in jih velja posnemati tudi v našem okolju.

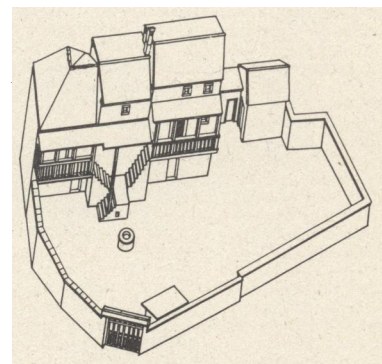
V prvi vrsti gre za uveljavitev načel podrejanja strateškim opredelitvam (ciljem) razvoja, 'nekonkurenčnem' odnosu med strokami, brez izrazitih teženj po prevladi ene izmed njih, v **prizadevanjih po celovitosti** - to, kar pri nas še zdaleč ni uresničeno in kar je naša največja pomanjkljivost. Posledica te pomanjkljivosti je, da pozitivni dosežki, ki izhajajo iz nekaterih strokovnih krogov, še nimajo dejanskih možnosti uveljavitve.

Druga pomembna kvaliteta izhaja iz dolgotrajnega **izgrajevanja sistema**, ki teži k integralnosti, kjer skušajo v največji možni meri uskladiti različne razvojne vidike okrog skupnega (dogovorjenega!) cilja. Tega pa lahko zelo nazorno predstavijo le projekti, ki vsebujejo simulacije razvoja. V nasprotnem primeru sicer prihajamo do rešitev, ki pa so vedno parcialne, neuskkljene ali enostranske - bodisi da gre npr. zgolj za prenavo kmetijstva, obnavljanje stavbne dediščine, razvijanje drobnih gospodarskih obratov, turistične ponudbe itd.

Tretji pomemben dosežek je **uveljavitev prenov in urejanja podeželja kot procesa** in ne kot enkratnega posega v prostor. To je dosežek, ki kot strokovna zahteva tudi v našem prostoru ni več tuj, v stvarno življenje pa še ne more povsem prodreti in tam obstati.

To so pridobitve, ki jih lahko zagotavlja le država s svojim aparatom, skupaj z najvišjimi strokovnimi ustanovami. V nasprotnem lahko prihaja do nenehnih bojev za prevlado, do nezdrave konkurenčnosti na nižjih ravneh institucionalnega ali 'strokovnega' delovanja.

Skratka, mnoge stvari iz tujih izkušenj na "sistemskem področju" nam lahko služijo za zgled in oporo (sistemi izobraževanja in osveščanja, sistemi subvencioniranja, or-



ganiziranosti strok itd.), mnogo manj pa njihove konkretne rešitve. Upoštevanje in obladovanje naših lastnih specifičnosti bo v prihodnosti povzročalo našo lastno uspešnost!

mag. Ljubo Lah, dipl. inž. arh., FAGG - Šola za arhitekturo, Ljubljana

#### Opomba

<sup>1</sup> Izhodišča in opredelitve v članku temeljijo na avtorjevem gradivu iz magistrske naloge Stavbna dediščina v skladnem razvoju podeželja" (magisterij je bil opravljen na FAGG - Šoli za arhitekturo).

#### Literatura in viri:

Bayerisches Programm Ländliche Neuordnung durch Flurbereinigung und Dorferneuerung, 1989: Bayerisches Staatsministerium für Ernährung, Landwirtschaft und Forsten, München, München.

Fister, P., s sodelavci, 1988a: Strokovna izhodišča in kriteriji za ugotavljanje smotnosti prenove na ravni naselij, delov naselij in objektov (raziskovalna naloga FAGG-Arhitektura), Ljubljana.

Fister, P., s sodelavci, 1988b: Programski ureditveni načrt prenove vasi Goče, FAGG-Arhitektura, Ljubljana.

Fister, P., 1990: Vloga stavbne dediščine v urejanju prostora jutri, referat - XI. Sedlarjevo srečanje, Otočec.

Flurbereinigung im Haberland - Dorferneuerung Wurzburg, 1986: Flurbereinigungsdirektion Regensburg, Regensburg.

Gabrijelčič, P., 1985: Urejanje in varstvo kulturne krajine (magistrska naloga), FAGG-IPŠPUP, Ljubljana.

Gabrijelčič, P., Dalla Valle, S., s sodelavci,

1989: Urejanje kulturnokrajinskega prostora gorenjske regije (raziskovalna naloga, UI in FAGG-Arhitektura), Ljubljana.

Gabrijelčič, P., 1991: Oblikovanje podeželskega prostora, v: Kmečki glas, 27. 3. 1991, Ljubljana.

Gosar, L., 1989: Za skladnejši razvoj Slovenije, v: Geografski vestnik LXI, Ljubljana.

Gostović, M., 1989: Uređenje seoske teritorije, Naučna knjiga, Građevinarski fakultet Beograd, Beograd.

Magel, H., Predstavitveni predavanja na seminarju 9.-13. 3. 1992, Biotehniška fakulteta, Ljubljana

Mešl, M., 1989: Celovit pristop k usmerjanju razvoja depopulacijskih območij (magistrska naloga), FAGG - IPŠPUP, Univerza v Ljubljani, Ljubljana.

Ogorelec, B., Dalla Valle, S., 1990a: Urejanje vasi, v: Načrtovanje kmetijskega prostora - seminar (tipkops), Ljubljana. Sanierung von Städten und Dörfern - Beispiel Nördlingen, 1988: Bayerisches Staatsministerium des Innern-Oberste Baubehörde, München.

Sedej, I., 1987: Etnološki spomeniki in njihova funkcija, v: Etnološka dediščina brez namembnosti, Slovensko konservatorsko društvo, Ljubljana.

Statistični bilten Skupščine občine Sežana 1983: Komite za družbeni plan in gospodarstvo, Sežana.

Trends in research on human settlements in ECU Countries, 1990: United nations, New York.

Valenčak, J., 1991: Urejanje, oblikovanje in vzdrževanje kulturne podobe izvenmestnih naselij (magistrska naloga - tipkops), FAGG - IPŠPUP, Univerza v Ljubljani, Ljubljana.

Vuga, T., 1985: Nova slovenska prostorska zakonodaja in njeni vplivi na prostorsko preobrazbo obmestnih vasi, v: Prostorska preobrazba obmestnih vasi, Zavod za tehnično izobraževanje Ljubljana, Ljubljana.

