
Elementi oblikovanja podeželskih naselij: Katalog regulacije za okolico Ljubljane

Author(s): Breda OGORELEC and Saša DALLA VALLE

Source: *Urbani Izziv*, No. 21/22, PLANIRANJE IN UREJANJE PODEŽELJA (december 1992 / December 1992), pp. 109-113

Published by: Urbanistični inštitut Republike Slovenije

Stable URL: <https://www.jstor.org/stable/44180201>

Accessed: 21-02-2025 18:34 UTC

JSTOR is a not-for-profit service that helps scholars, researchers, and students discover, use, and build upon a wide range of content in a trusted digital archive. We use information technology and tools to increase productivity and facilitate new forms of scholarship. For more information about JSTOR, please contact support@jstor.org.

Your use of the JSTOR archive indicates your acceptance of the Terms & Conditions of Use, available at <https://about.jstor.org/terms>



This article is licensed under a Creative Commons Attribution 4.0 International License (CC BY 4.0). To view a copy of this license, visit <https://creativecommons.org/licenses/by/4.0/>.



JSTOR

Urbanistični inštitut Republike Slovenije is collaborating with JSTOR to digitize, preserve and extend access to *Urbani Izziv*

Breda OGORELEC,
Saša DALLA VALLE

Elementi oblikovanja podeželskih naselij

Katalog regulacije za okolico Ljubljane

V sklopu raziskovalne naloge Izhodišča za prostorsko urejanje izvenmestnih naselij v okolici Ljubljane smo želeli prikazati enega od možnih pristopov k urbanističnemu oblikovanju malih podeželskih naselij. Jedro naloge je katalog regulacije elementov oblikovanja, ki ga predstavljamo v nadaljevanju.

Katalog elementov oblikovanja obravnava tiste elemente oz. značilnosti podeželskih naselij, ki najbolj odločilno vplivajo na podobo naselja, in je zato zanje **potrebno kvalitetno oblikovanje**.

V katalogu so predstavljeni naslednji elementi oblikovanja:

- razvoj naselja,
- odprti prostori (ceste, ulice, poti, trgi),
- orientacija in smer slemena,
- vaški rob in vstop v vas,
- parcelacija,
- regulacijska in gradbena črta,
- stavbna masa,
- fasade,
- streha,
- nadomestna gradnja,
- dozidave in nadzidave,
- pomožni objekti,
- detajli in ornamenta,
- gradbeni materiali,
- barva ter
- ograje in okolica objektov.

Posamezni elementi oz. značilnosti so **medsebojno povezani** oz. neposredno vplivajo drug na drugega, zato smo na najpomembnejše to-

vrstne zveze posebej opozorili oz. uporabnika napotili nanje. Zveze so v besedilu označene z "glejte tudi" in navedene povsem na začetku besedil.

Poglavje je zasnovano tako, da daje kar najbolj zgoščene informacije, zato so besedila kratka (praviloma v alineah), slikovno gradivo pa je bogato (fotografije, skice, fotomontaže ipd.).

Vsak oblikovni element ali značilnost je obravnavan z naslednjih vidikov:

- tradicionalne oblike,
- sedanje oblike,
- problemi,
- usmeritve, priporočila, možne rešitve,
- regulacija.

Uvodoma so opisane značilnosti ali navedene različne pojavne oblike elementa, in sicer najprej **tradicionalne oblike** (oblike, ki so nastale v preteklosti, a so v naselju še vedno čitljive) in **sedanje oblike** (zajete so predvsem oblike, ki so nastale v tej polovici stoletja).

Nadalje so navedeni pomembnejši **problemi**, predvsem tisti, ki so posledica sodobne preobrazbe in pomenijo uničenje prostorskih kvalitete (naravnih ali podedovanih ustvarjenih).

Sledijo **usmeritve, priporočila in možne rešitve**, ki predstavljajo nekatere od številnih možnih načinov, kako usmerjati nadaljnji razvoj. Obstajajo pa seveda tudi drugačne poti in nikakor ne mislimo, da je naša obravnava dala vse možne odgovore. **Možne rešitve** se praviloma nanašajo na realne situacije iz obravnavanega območja, večina je iz vasi, ki so bile vzorčno proučevane. Manjši del možnih rešitev je prevzet iz tuje literature, kar je posebej označeno.

Regulacija je obravnavana splošno in s pomočjo primerov. Najprej so predstavljena splošna napotila glede pravnega reguliranja posameznega elementa oz. značilnosti, predvsem je navedeno, **kje** je reguliranje utemeljeno in **kaj** lahko postane predmet regulacije. Nato so navedeni **primeri določb** v predpisu in primeri grafičnih prikazov, ki so ses-

tavni del predpisa. Primeri reguliranja so predstavljeni predvsem za prostorske ureditvene pogoje, saj se podeželje pretežno ureja s tovrstnimi dokumenti in le izjemoma z izvedbenimi načrti (zazidalnimi ali ureditvenimi načrti). Poleg tega so načini reguliranja z načrti že utečeni, urejanje s pomočjo splošnega predpisa (prostorskih ureditvenih pogojev) pa še ni povsem ustaljeno in načrtovalci nekaterih možnosti reguliranja ne poznajo. Opozarjamo pa, da imajo navedeni primeri zgolj ilustrativen značaj. Uporabo norme je potrebno pretehtati v vsakem konkretnem primeru, zlasti:

- ali je reguliranje s pomočjo predpisa potrebno oz. utemeljeno in
- kakšna naj bo vsebina določbe in kako dolga naj bo (gl. gradivo za priročnik!).

V zaključku so **primeri razlag/utemeljitev/priporočil**, ki lahko spremljajo posamezno določbo. Ti primeri razlag niso pravno obvezujoči, temveč zgolj ponazarjajo, kako je mogoče predpis uporabiti v praksi.

Kot **vir** so nam služili:

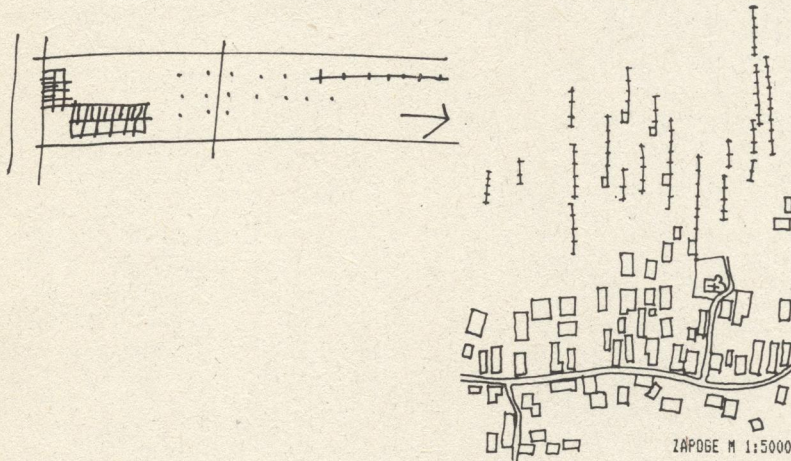
- terensko delo,
- gradivo za priročnik Predpisi o oblikovanju naselij na podeželju,
- strokovna literatura - domača (npr. Melik, Fister, Cevc) in tuja,
- praktične izkušnje, ki smo jih doslej pridobili pri pripravi občinskih predpisov (predvsem prostorskih ureditvenih pogojev).

Katalog oblikovalskih elementov in značilnosti je izdelan tako, da bi bila njegova **uporaba** čim bolj enostavna. Posamezne elemente oz. značilnosti je potrebno obravnavati kot del celote - torej ne izolirano vsakega posamičnega, temveč v povezavi z ostalimi elementi. Vendar svarimo pred nekritičnim prevzemanjem vsebine, saj ne gre za "kuharske recepte", temveč je potrebno v praksi v vsakem posamičnem primeru pretehtati dejanske razmere in katalog uporabljati le kot delovni pripomoček. Mehanično prepisovanje določb iz kataloga bi namreč povzročilo več škode kot koristi.

Na naslednjih straneh je predstavljeno eno od poglavij: Vaški rob in vstop v vas.

KATALOG

VAŠKI ROB IN VSTOP V VAS



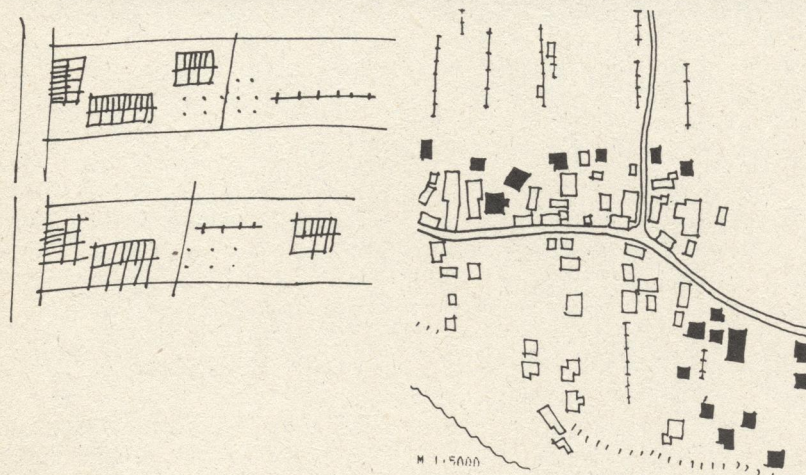
(gl. tudi: razvoj naselja)

Rob vasi in vstop v vas sodita med najpomembnejše urbanistične značilnosti; določata odnos med vasjo in okoliško pokrajino.

Z izjemo samotnih kmetij je bil za vse tipe naselij (gručaste in linearne) značilen jasno čitljiv rob naselja - vas je bila strnjena in ločena od okoliških obdelovalnih površin, prehod pa je bil mehek (sadovnjaki).

VAŠKI ROB - TRADICIONALNE OBLIKE

- sadovnjaki (najpogostejša oblika),
- sadovnjaki in stegnjeni kozolci oz. toplarji,
- strehe hiš z enotno orientacijo, sadovnjaki, kozolci z enotno orientacijo (pri številnih vaseh z linearnim tlorisom).



VAŠKI ROB - SEDANJE OBLIKE

- novogradnje v sadovnjaku (bolj ali manj zakrite),
- strnjena nova zazidava,
- naselje nima jasno izraženega roba: razpotegnjena obcestna zazidava, razpršena novogradnja okrog vasi,
- zlivanje naselij - presledek med naselji izgine.

VAŠKI ROB IN VSTOP V VAS

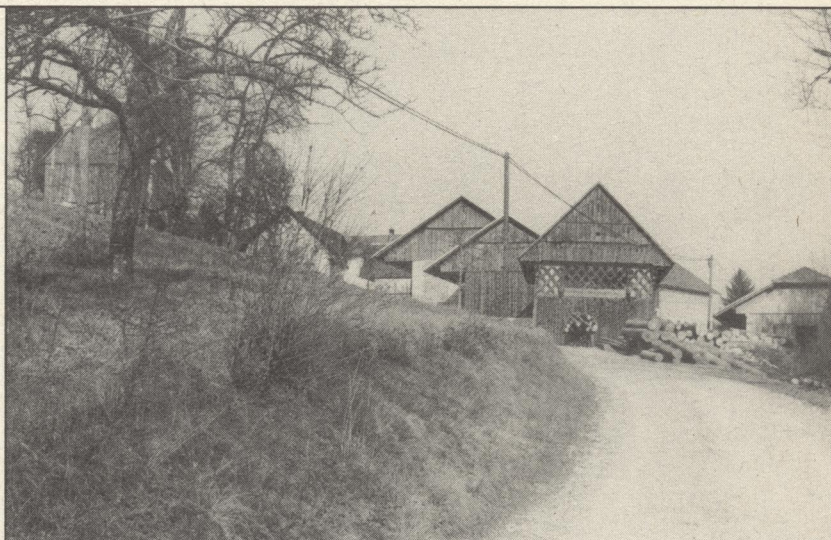
KATALOG

**VSTOP V VAS -
TRADICIONALNE OBLIKE**

- vstop tvori dvojica stavb (učinek vrat),
- vstop v vas se ne razlikuje od ostalega vaškega roba (pogosta oblika),
- drevored sadnega drevja,
- niz kozolcev ob cesti.

**VSTOP V VAS - SEDANJE
OBLIKE**

- novi stanovanjski objekti na vstopu,
- obrtni objekti z zunanjimi deponijami.



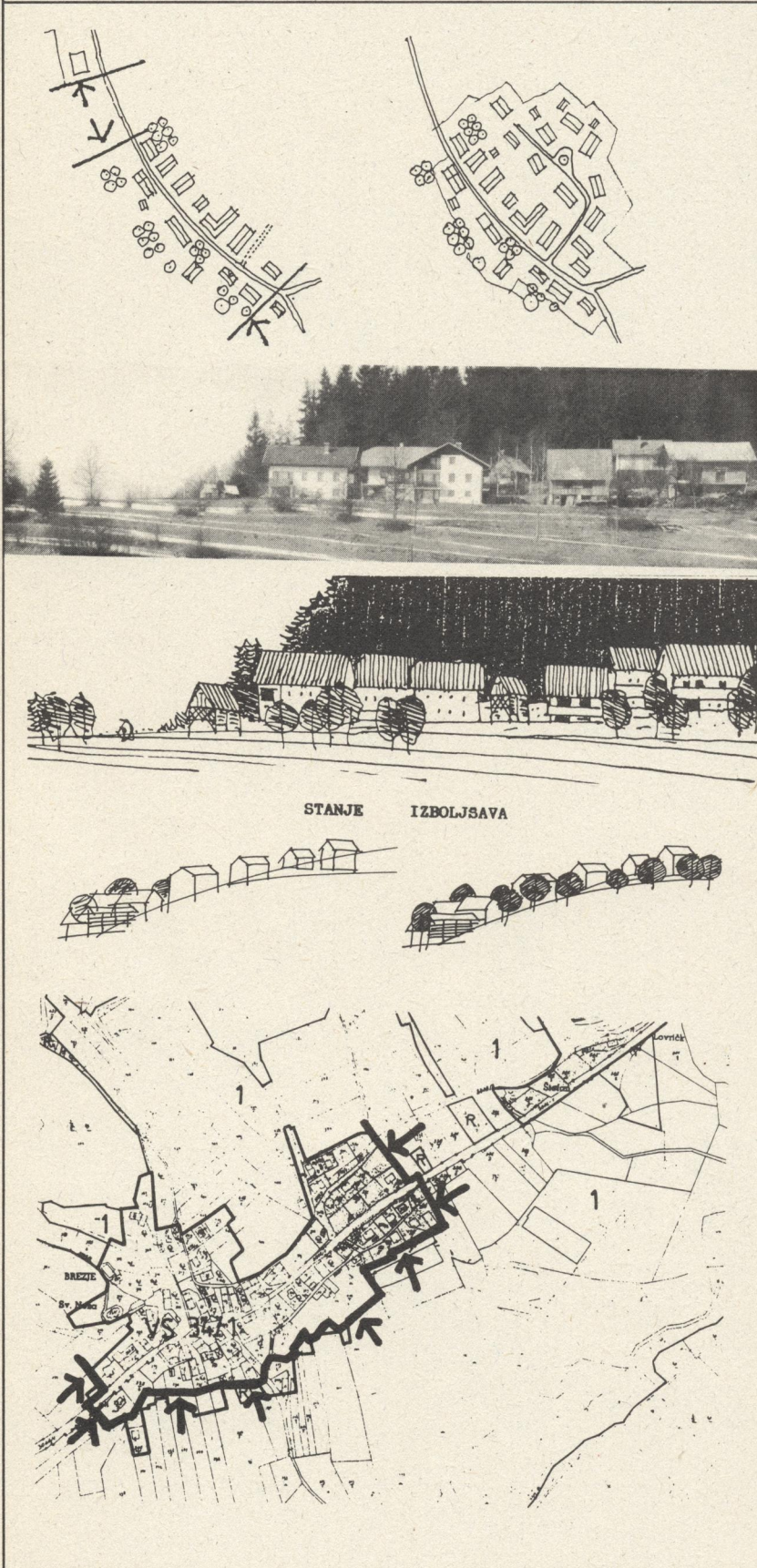
PROBLEMI

- lega na robu naselja je med najbolj atraktivnimi (neposreden stik z okoliško pokrajino) in zato najbolj napadena,
- homogenost vaškega roba se zaradi novogradenj manjša,
- novejši objekti so običajno višji od prejšnjih, s položnejšimi strehami in v svetlih barvah, zato so vidni tudi na daleč,
- tradicionalni sadovnjaki visokodebelnega drevja postopoma izginjajo, novejše vrste sadnega drevja niso tako visoke in zato manj zakrivajo objekte za seboj,
- rob, ki ga tvori zazidava, je vizualno agresiven (neozelenjen),
- presledki med naselji postopoma izginjajo - zlivanje naselij vodi v izgubo identitete vasi in značilne podobe kulturne pokrajine (npr. gručasta poselitve),
- ekološki: z izginjanjem sadovnjakov se zmanjšuje število gnezdišč za ptice duplarice.



KATALOG

VAŠKI ROB IN VSTOP V VAS



USMERITVE, PRIPOROČILA, MOŽNE REŠITVE, REGULACIJA

Na oblikovanje vaškega roba vplivajo:

- meja zazidljivih zemljišč,
- vrste objektov,
- orientacija,
- oblikovanje stavbne mase, višina objektov, oblikovanje streh in barva kritine,
- zasaditve.

Obstoječe nekvalitetne robove je mogoče sanirati:

- s pomočjo zasaditev,
- s pozidavo dodatnega niza objektov, ki zakrije tiste z nepravilno orientacijo.

Obstoječe nekvalitetne vstope v vas je možno izboljšati:

- s kvalitetnim oblikovanjem objektov ob vstopu,
- z zasaditvami (zakrivanje).

Z ustreznim oblikovanjem vstopa v vas je mogoče upočasniti promet in tako povečati prometno varnost (vizualna zožitev, npr. s parom dreves).

Strožje reguliranje vaškega roba je utemeljeno:

- kadar je potrebno varovanje obstoječe podobe vaškega roba z njegovimi značilnimi elementi (sadovnjaki, kozolci, orientacijo, barvo kritine),
- na vizualno izpostavljenih legah, kadar je potrebno določiti mejo dopustne širitve vasi,
- kadar je potrebno preprečiti, da bi se nadaljeval obstoječ neustrezen način širitve vasi - npr. občestna zazidava.

REGULACIJA

Primer določbe v predpisu:

člen

Novogradnja objektov preko varovanih robov vasi, določenih v grafičnem prikazu, ni dopustna. Omejitev ne velja za kozolce.

Vira

- ¹ Izhodišča za prostorsko urejanje izvenmestnih naselij v okolici Ljubljane I - Oblikovanje naselij (nosilec Saša Dalla Valle), Ljubljana, 1992, 155 str.; raziskavo je financiralo mesto Ljubljana: Mestni sekretariat za urbanizem in varstvo okolja - Zavod za prostorsko in urbanistično načrtovanje in Mestni sekretariat za izobraževanje, raziskovalno dejavnost, kulturo in šport - Enota za raziskovalno dejavnost.
- ² Gradivo za priložnik predpisi o oblikovanju naselij (istih avtorjev).

mag. Breda Ogorelec, dipl. geogr.; Saša Dalla Valle, dipl. inž. arh.

Breda OGORELEC

Predpisi o oblikovanju naselij (4): Priporočila za izdelavo predpisa

V tokratnem prispevku želimo bralce seznaniti z nekaterimi osnovnimi načeli pisanja predpisov: s splošnimi načeli, z jezikom in stilom v predpisih in z obliko predpisa. Sledi opis načinov, s katerimi dosežemo različne stopnje strogosti predpisa in priporočila, ki se nanašajo na obrazložitev predpisa. Poudarek smo dali besedilu predpisa, saj je tu največ težav, vendar pa bi podobno obravnavo zaslužile tudi grafične predstavitve ¹. Izbor iz obširne literature, ki obravnava nomotehniko ², smo opravili po lastnem preudarku, prilagojen pa je nepravniku. Dodali smo primere in nekatera dodatna priporočila, ki so nastala na podlagi analize dosedanjih predpisov (gl. prvega iz niza člankov) in praktičnih izkušenj.

Upamo sicer, da bodo v prihodnje predpise pripravljali pravniki, specialisti za urbanizem, v sodelovanju z urbanisti. Ker pa se, žal, sedaj s pisanjem odlokov ubadajo večinoma načrtovalci sami, jim skušamo s tem člankom ponuditi pomoč.

Splošna načela

Uvodoma navajamo nekatera **splošna načela oz. priporočila glede reguliranja**, ki naj bi jih upoštevali pri pripravi določb o oblikovanju.

Osnovni cilj določb o oblikovanju je ohranjanje/zagotavljanje kvalitetne podobe naselja oz. dela naselja, torej je potrebno imeti pred očmi naselje kot celoto in ne posamične detajle, ki za videz celotnega naselja niso pomembni (razen če gre za tiste posamične objekte, ki so nosilci podobe - identitete kraja).

Stopnja strogosti določb naj bo skladna s cilji predpisa oz. cilji urejanja obravnavanega območja. Za območja, kjer je potrebna višja stopnja varovanja kvalitet, naj bodo določbe strožje, prav tako naj bodo strožje glede elementov, ki so velikega pomena za podobo naselja kot celote (gl. nadaljevanje).

Urbanistični predpisi urejajo **javno-pravne interese**, zato naj bi bili strožji glede "javne" podobe kraja, torej glede podobe, ki jo zaznamo z javnih površin: cest, ulic, trgov - reguliranje oblikovanja tistih delov stavb, ki za javnost niso vidni, pa naj bo omejeno na minimum oz. naj ga sploh ne bo. Tu velja seveda opozoriti, da k "javni" podobi naselja štejejo tudi rob naselja, strehe naselja oz. veduta naselja, kar vse je vidno iz okolice.

Cilj reguliranja oblikovanja s pomočjo predpisa naj bo, predvsem varovanje podedovanih kvalitet. Kadar želimo doseči **ustvarjanje novih kvalitet** v prostoru, je praviloma potrebno izbrati kak **drug ukrep**, saj reguliranje verjetno ne bo prineslo želenega učinka.

Zahteva oz. prepoved, katere cilj je **ohranjanje** tradicionalne/podedovane značilnosti, naj bo dobro pretehtana. Pogosto so bili namreč v preteklosti nekateri elementi ali značilnosti zelo pogosti, vendar ne izključni - ob njih so se pojavljale tudi drugačne oblike. Določba, ki prevladujočo obliko dopusti kot edino dopustno, mora biti dobro premišljena. Večje število tovrstnih norm bi lahko namreč vodilo v mo-

notonijo, kakršne v preteklosti ni bilo. Elementi oblikovanja, ki naj bodo regulirani, izhajajoč iz preteklih oblik, so npr. oblika strehe in barva kritine.

Ko pripravljamo predpis, moramo imeti pred očmi **celoto**, zato naj bodo posamične določbe zapisane tako, da bodo učinkovale skupaj z drugimi in ne izolirano oz. celo nasprotujoče. Elementi oblikovanja so namreč med seboj povezani in jih obravnavamo v ločenih določbah le zato, da dosežemo potrebno sistematičnost predpisa.

Predpis gradimo tako, da so določbe urejene **od širšega k ožjemu**. Splošni del postavimo pred posebne določbe, načela pred izjeme. Tako bodo na začetek uvrščene tiste določbe, ki veljajo na celotnem območju in za vse primere (vse objekte oz. posege), nato tiste, ki veljajo le v posameznih tipih območij (npr. v posameznih tipih ureditvenih enot), na koncu pa naj bodo določbe, ki so izrazito individualne, tj. posebne določbe, ki veljajo v posamičnem naselju ali delu naselja. S posebnimi določbami urejamo npr. del naselja, ki se bistveno razlikuje od ostalih, in to drugačnost ali posebnost želimo ohraniti.

Zelo splošnim oz. ohlapnim določbam se praviloma izogibamo; zahteve in prepovedi naj bodo čim bolj konkretne. Tako npr. zahteva, da "se ohranjajo podedovane kvalitete", sodi le na začetek predpisa, kjer navajamo cilje predpisa, v nadaljevanju pa naj bodo kvalitete in način njihovega ohranjanja čim bolj natančno določeni.

Stil in jezik v predpisu

Predpis mora biti pisan predvsem v normativnem, ne pa pripovednem stilu, saj s predpisom predvsem normiramo: dopuščamo pod določenimi pogoji, zahtevamo ali prepovedujemo ter pooblašamo.

Zapis mora biti logičen in enopomenski, ne smemo ga obremenjevati z ničimer, kar bi določbe zamagljevalo ali vnašalo vanje dvom.