
Vloga tipologije v oblikovanju ruralnih naselij: Uvod - Kaj je podeželje

Author(s): Milena HAZLER PAPIČ

Source: *Urbani Izziv*, No. 21/22, PLANIRANJE IN UREJANJE PODEŽELJA (december 1992 / December 1992), pp. 27-32

Published by: Urbanistični inštitut Republike Slovenije

Stable URL: <https://www.jstor.org/stable/44180190>

Accessed: 21-02-2025 17:21 UTC

JSTOR is a not-for-profit service that helps scholars, researchers, and students discover, use, and build upon a wide range of content in a trusted digital archive. We use information technology and tools to increase productivity and facilitate new forms of scholarship. For more information about JSTOR, please contact support@jstor.org.

Your use of the JSTOR archive indicates your acceptance of the Terms & Conditions of Use, available at <https://about.jstor.org/terms>



This article is licensed under a Creative Commons Attribution 4.0 International License (CC BY 4.0). To view a copy of this license, visit <https://creativecommons.org/licenses/by/4.0/>.



JSTOR

Urbanistični inštitut Republike Slovenije is collaborating with JSTOR to digitize, preserve and extend access to *Urbani Izziv*

Milena HAZLER PAPIČ

Vloga tipologije v oblikovanju ruralnih naselij

Uvod - Kaj je podeželje

Smo v času, ko so težko določljive prave vrednote, celo opredelitve so lahko sporne in prelivajoče se, kriteriji se med sabo istovetijo ali izključujejo.

Kaj je torej podeželje ali kaj je podeželje bilo?

Vedeti moramo, kaj je bilo podeželje v preteklosti, da ga bomo lahko opredelili danes in načrtovali njegov razvoj in urejanje za danes, jutri in pojutrišnjem.

Ideal

Meščanu je že od nekdaj veljalo podeželsko življenje za nekakšen ideal, ki predvsem zaradi povezanosti s primarno proizvodno dejavnostjo omogoča življenjski ritem, povezan z naravo, to pa ustvarja tisto harmonijo v življenju, ki je mestnemu prebivalcu težje dosegljiva in ji je v veliki meri odtujen.

V nič manjši meri pa ni podeželsko življenje ideal za podeželana, saj je klasičen stereotip podeželana tisti, ki komaj čaka, da se vrne na vas, če že mora po opravkih v mesto.

Nekoč

Sinonim za podeželje je prašna poljska pot, ki pelje med polji, in travniki, griči in zelenimi gozdovi. Pokrajini dajejo pečat bele cerkvice in majhne vasi. Stari grad na hribu je že zapuščen in v razvalinah. Za sedmimi gorami je belo mesto, tako daljno in nedosegljivo in tuje.

Življenje je trdo, a daje ob tem tudi mnogo radosti. Zadovoljstvo je žeti in pospravljati tisto, kar si posejal. In lepo se je zvečer utrujen usesti za kmečko peč ali pod dišečo češnjo in v miru obnoviti preživeti dan. Težko bo, dela je dosti in še preveč, a če bo zdravje in če bo Bog dal ...

Danes

Danes je težko opredeliti že podeželana, kaj šele podeželje. Moderna prometna sredstva in razvoj industrijske proizvodnje sta močno vplivala tudi na življenje na podeželju. Pravega miru ni več, traktorji, kosilnice in motorne žage delajo še večji hrup kot primestni avtobusi v predmestjih. Komasačije in melioracije in onesnažene vode so davek želji po čedalje večji proizvodnji na čedalje manjši površini. Polja se pozidavajo, vzori se mešajo.

Očitno se podeželje ni moglo izogniti "vsesplošnemu napredku" moderne dobe, s tem pa je izgubljalo tisto osnovno kvaliteto, ki je v zavesti vsakega posameznika kot ideal še vedno živa. To pa je bližina narave in življenje z naravo, kar prinaša umirjen ritem življenja, ko za pobiranje sadov niso potrebni izredni napor, ampak je to del naravnega (tudi človeškega) življenjskega ciklusa. Smiselnost bitja in žitja, ki ga nenehno potrjuje narava sama.



Slika 1: Vodruž - stara hiša, 1991

Vizija

Kaj hočemo? Zdi se, da o tem še nismo čisto prepričani. Hočemo dobro ali veliko? Hočemo takoj ali lahko počakamo? Si želimo načrtovati industrijsko podeželje ali (in) podeželsko mesto? Hočemo več ali dovolj? Hočemo v mestih ustvarjati pogoje, ki so na podeželju že dani? Se bomo odločili za partnerstvo z naravo ali bomo še vedno vztrajali pri tem, da smo njeni gospodarji? Bo torej bodoča vas "biovas" in s tem zelo podobna pretekli vasi?



Slika 2: Bobovo pri Ponikvi - stara lipa pred kmečko hišo (občina Sentjur), 1991



Slika 3: Zaselek Krajni Dol (občina Šentjur), 1991

Zdi se, da podeželje s svojo specifično poselitveno strukturo, oblikovanjem bivališč in življenjskih okolij, ki jih praviloma podreja naravnim danostim, že odgovarja na tisto, na kar urbani sistemi nenehno iščejo odgovor, namreč kako skozi sistem poselitve in z arhitekturo prispevati h kvalitetnemu življenjskemu prostoru.

Načrtovanje podeželja

Ko torej pravimo, kako načrtovati in ohranjati podeželje, moramo vedeti, o čem pravzaprav govorimo in katero podeželje želimo ohranjati:

- včerajšnje, ki ne živi več, a je skozi arhitekturno in naselbinsko dediščino ter s hierarhično-prostorskim sistemom poselitve še močno prisotno, tako da v bistvu ustvarja prepoznavno identiteto podeželske pokrajine,
- današnje, ki pravzaprav nima svoje identitete in izrazito niha med industrijskim načinom proizvodnje, se s težavo odleplja od tipskih projektov in obotavljivo sprejema ekološka opozorila,
- jutrišnje, za katero še ne vemo, kakšno bo ali kakšnega si želimo in ali smo ga sposobni ustvariti.

Lestvica vrednot - "Tipologija življenja" ali življenjski slog

V kontekstu vsega tega je potrebno premisliti o življenjskih vrednotah, o idealu življenjskega prostora, o mestu in vasi in o tem, ali ne bo vas zaradi kvalitete življenja, ki jo omogoča, v prihodnje prevladovala v konceptu poselitve. To pa ne pomeni vsesplošnega širjenja in intenziviranja podeželskih zmogljivosti, ampak še bolj pretanjene posege v poselitveni prostor na podeželju in še večji razkorak med življenjem v mestu in na vasi.

Nenavadno je namreč, da je človek v mestu, kjer je od narave neposredno manj odvisen in kjer se življenje v večji meri odvija po zakonih, ki jih sam postavlja, veliko bolj odtujen samemu sebi kot kjer koli in kdaj koli na vasi.

In še to: podeželja od včeraj, danes in jutri se prepletajo med seboj, podeželan je tudi meščan in meščan je občasnno tudi podeželan. Odločati se bo treba o "tipologiji" ali SLOGU življenja.

Ves ta uvod je bil potreben zaradi jasnih opredelitev tega, kaj so bistvene vrednote podeželja in katere od teh bi želeli v procesu urejanja in načrtovanja ohranjati.

Kulturna dediščina na podeželju

Bistvene vrednote na podeželju so se ohranjale tudi s sistemom poselitve in arhitekture in se danes institucionalno varujejo kot kulturna dediščina ali tudi kot prostorska dediščina.

Glavni namen varovanja naselbinske dediščine je ohranjanje pričevanja nekega načina življenja, neke kulture in arhitekture, ki je svojo vrednoto potrjevala skozi čas.

Institucionalno varstvo in proučevanje ruralnih naselij v zadnjem desetletju pridobiva na pomenu v tolikšni meri, kolikor raste zavest o ljudski oz. anonimni arhitekturi kot o najbolj avtentičnem pričevalcu identitete neke pokrajine, regije, naroda.

Podeželje kot zgodovinsko in prostorsko strukturiran prostor

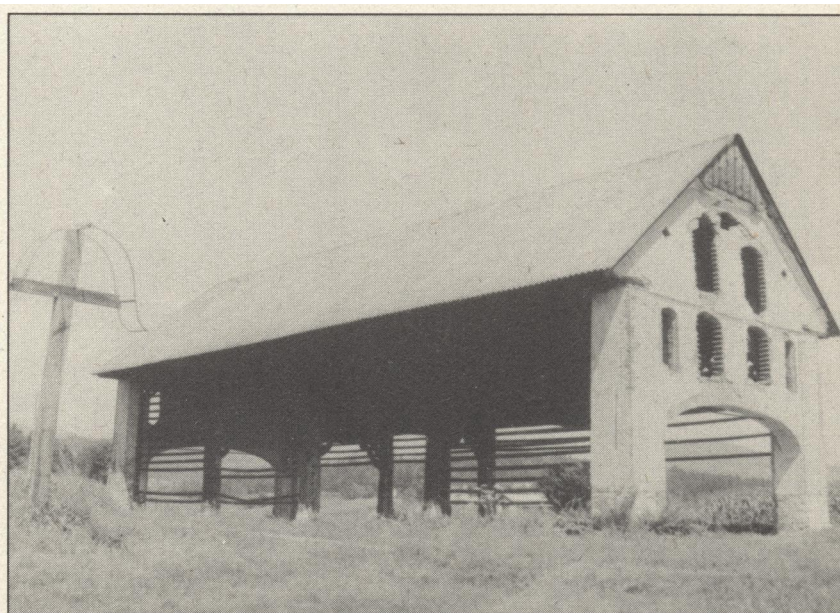
Kljub temu da govorimo o podeželju nekoč, danes in jutri, pa bi morala vsa tri obdobja povezovati isti interesi:

- skrb za obdelovalno zemljo,
- ustvarjanje primerne arhitekture in naselij,
- povezovanje med naselji,
- povezovanje z mestom,
- definiran odnos do mesta.

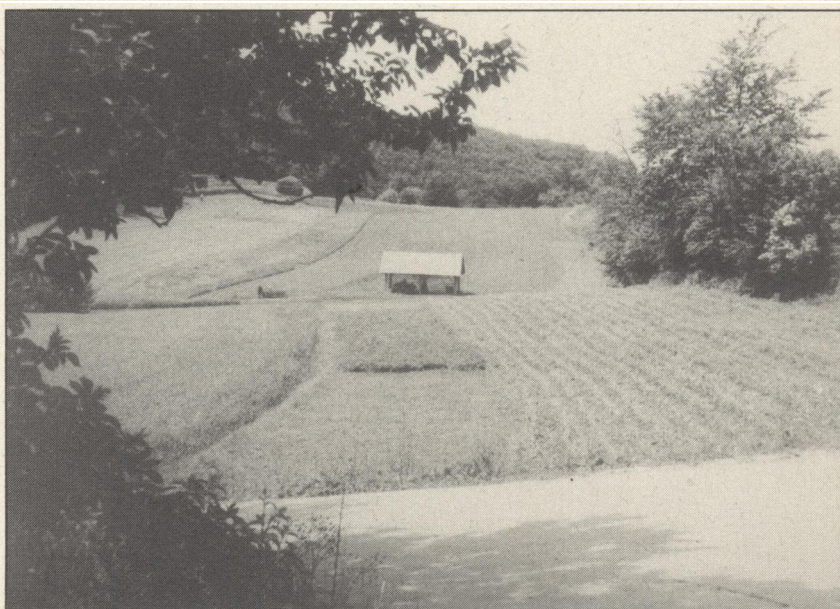
V kontekstu podeželskega prostora se bo logično načrtoval tudi razvoj podeželskih naselij. Izraz "podeželska naselja", ki ga nekako narekuje naslovna tema, je širši, kot se zdi na prvi pogled. To nikakor niso samo ruralna naselja (vasi), prav tako so to lahko podeželska mesta, podeželska zdravilišča (npr. stari Podče-

trtek) in podobno. Vsekakor pa je poanta naslovne teme jasna, saj jo predvsem zanima načrtovanje in urejanje podeželja.

V procesu načrtovanja je vsekakor potrebno analizirati sedanje stanje v razvoju naselja. V tem prispevku bi kot specifičen problem želeli osvetliti uporabo tipoloških oznak ruralnih naselij kot eno od pomembnih postavk v analitskem in načrtovalnem postopku.



Slika 4: Brezje pri Slomu - podeželje, ki admira (občina Šentjur), 1991



Slika 5: Vojsko - kozolec na polju (občina Šmarje pri Jelšah), 1985

Tipološke opredelitve ruralnih naselij

Za do sedaj znane tipološke opredelitve ruralnih naselij pri nas je značilno, da večina teh ne loči jasno kriterija časa in prostora. Tema dve ma je kdaj pa kdaj dodan kriterij vsebine, ki pa se po pravilu nedosledno uporablja. Sploh je značilno, da vsebinska tipologija še ni izdelana. Če pa so že kriteriji kolikor toliko dosledno postavljeni, je predlagano izrazje neustrezno, ker je deloma prevzeto iz drugih uveljavljenih tipoloških sistemov, kar spet ustvarja nepotrebno zmedo (npr.: Durjava). Izrazi, ki se pojavljajo v različnih tipoloških sistemih, so

gručasta vas, kolonizacijsko naselje, dolga vas, obcestna vas, farna vas, trška vas itd. Seveda so ti izrazi v strokovni literaturi že znani in uveljavljeni, ne omogočajo pa natančnih opredelitev pri topografskem in analitičnem, pa tudi pri načrtovalskem postopku ¹.

Zaradi tega smo se na osnovi analize ruralnega naselja ² odločili za določitev kriterijev za opredeljevanje izključno fizične pojavne oblike ruralnega naselja. Z drugimi "čistimi" tipologijami (ena od teh je Melikova, pa Kokoletova ...) bi tako naselje lahko celovito opredelili tako po času nastanka, vsebini, legi v prostoru, prostorski zasnovi naselja in integraciji naselja v prostor poselitve, pa tudi po likovnem delovanju naselja v prostoru ³.

Znani so tudi nekateri kompleksni sistemi tipološkega opredeljevanja ruralnega naselja in ruralnega prostora pri nas (npr.: Marinkov in Gabrijelčičev). To so vsekakor tudi potrebne in dobrodošle poti tipizacije na drugih ravneh, ki predpostavljajo obsežne analize, zbiranja podatkov in raziskave.

Analiza kot osnova za tipološke opredelitve

Pristop k analizi fizične pojavne oblike ruralnega naselja temelji na opredelitvi:

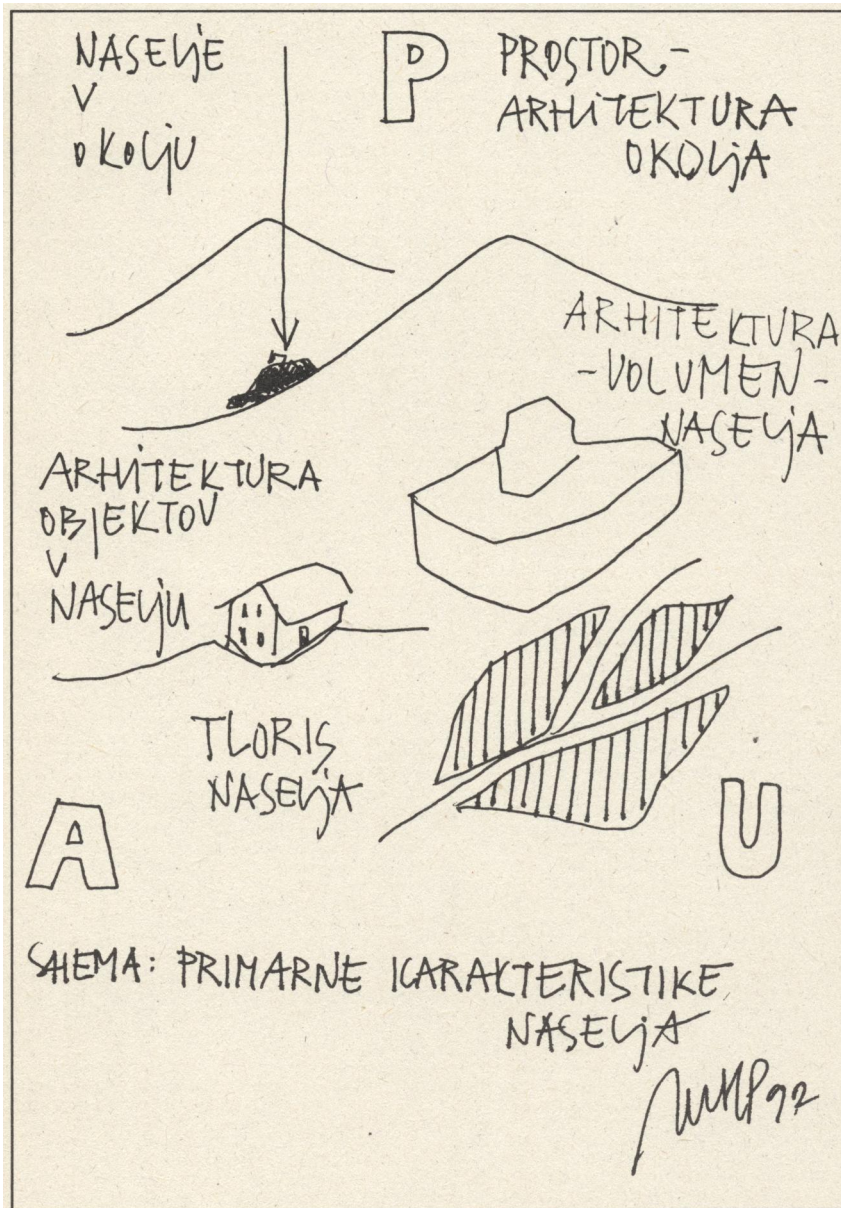
1. primarnih (konstitutivnih) lastnosti pojava,
2. sekundarnih lastnosti pojava.

Primarne lastnosti pojava

Naselje se opredeli kot **volumen** z določenim **tlorisom**. **Volumen** naselja **sestavljajo manjši** volumni objektov. **Volumen naselja je v osnovi sestavljen iz volumnov objektov**, ki so v naselju, ni pa enostavna vsota teh volumnov. Ta **volumen** je postavljen v geografski (fizični) **prostor - okolje naselja**, ki predstavlja **volumen okolja**.

Tri osnovne postavke, ki opredeljujejo naselje kot fizični pojav, so torej:

P - Arhitektura Okolja, prostor v katerega je naselje "postavljeno"



Shema: Primarne značilnosti naselja

U - Arhitektura Naselja, naselbinsko telo, volumen naselja

A - Arhitektura v Naselju, "gradbeni material" naselbinskega telesa (objekt)

Sekundarne lastnosti pojava

Če analiziramo **tloris** naselja, opazimo, da se v vsaki zvrsti naselja pojavlja temeljna **enota naselja** (bivanjska enota, bivanjsko-proizvodna enota), da pa so druge vsebinske značilnosti povezane z razvojno stopnjo naselja. Ob tem postavljamo tezo, da je tlorisna zasnova naselja odraz **vsebine** naselja, to pa opredelimo z vrsto dejavnosti, ki se v naselju odvija (primarna, sekundarna, terciarna ... dejavnost).

Vrsta dejavnosti v naselju je povezana s tlorisno zasnovo naselja, prav tako pa tudi z volumsko zgradbo (npr. dominantna dejavnost dominantne ustanove - cerkve - se v prostoru praviloma odraža skozi dominantno arhitekturo; podobno velja za ostale dejavnosti, npr. zgradbe vladajočega razreda ali zgradbe državnih ustanov). Ker ima vsaka zvrst naselja (urbano, delavsko, zdraviliško, ruralno ...) v tem pogledu svoje značilnosti, jih lahko s skupno besedo opredelimo kot sekundarne značilnosti pojava.

Sekundarne značilnosti pojava so torej povezane z vsebino naselja. ⁴

Integralna prostorska tipologija ruralnega naselja

Za opredelitev fizične pojavne oblike ruralnega naselja ni dovolj opredeliti naselje samo, ampak tudi prostor, v katerem je naselje nastalo. Volumen naselja je namreč tudi odgovor na volumen okolja.

Integralna prostorska tipologija je sestavljena iz:

A - Planimetrične tipologije tlorisa naselja

B - Volumetrične tipologije volumna naselja

C - Tipologije reliefa fizične okolice naselja

Integralna prostorska tipologija opredeljuje in vrednoti samo naselje in tudi odnos med naseljem in okolico naselja.

Pomembno je, da so tipološke opredelitve, npr. planimetrične, čim bolj enostavne. Za primer naj povemo, da so prostorski tipi planimetrično opredeljeni samo z tremi opredelitvami: linijski tip tlorisa, sistem linij v tlorisni zasnovi in ploskovni tip tlorisa, obstajajo pa tudi njihove kombinacije. Prav tako naj bi se z izrazjem iz geometrije označevali volumski tipi, kar pa je nekoliko bolj komplicirano, saj razmere v naravi niso idealne.

Tipologija reliefa naj prevzema izraze iz geografije : ravnica, pobočje, sleme, greben ...



Slika 6: Kalohje - pogled na naselje na pomolu (občina Šentjur), 1991



Slika 7: Košnica - gospodarski objekt (občina Šentjur), 1991

Integralna prostorska tipološka opredelitev pa mora biti opisna, s tem da povzame planimetrično, volumetrično in reliefno in ovrednoti njihov **stik**. Za te vrednostne opredelitve naj se uporablja le nekaj značilnih izrazov.

Integralno prostorsko tipologijo uporabljamo pri topografiji ruralnih naselij in naselbinske dediščine⁵. Omogoča učinkovito identifikacijo in sistematizacijo podatkov ter njihovo primerljivost. Zato je primerna tudi v načrtovalskem postopku, posebno v procesu analize in ugotav-

ljanja identitete naselbinskega prostora. Hkrati z njo pa je potrebno uporabljati vsebinsko opredelitev naselja, kar pa tudi ni vedno enostavno, saj če se vrnemo k uvodu, podeželje že dolgo ni več takšno, kot je bilo, in ne vemo čisto gotovo, kakšno si želimo.

Pomen izročila in vrednostnih meril v procesu načrtovanja in urejanja podeželja

Nekaj pa je gotovo ...in v potrdilo, da to vemo že (skoraj) vsi, naj bo zaključni citat izposojen iz gledališča ...

Radko Polič: "Vsaka predstava mora črpati iz že narejenega in to po svoje razvijati. Izročilo moram obvladati, da lahko naredim kaj čisto novega. Ne morem si izmisliti česa, kar bo potem viselo v zraku ... Znamenja bodo zelo konkretna. Gledalcu bomo jasno dali vedeti, kaj smo hoteli ..." (Pogovor z Radkom Poličem, Kralj Lear - konec sanj, Slovenec, Kulturna priloga, 24. 9. 1992)

Milena Hazler Papič, dipl.inž.arh., samostojni konservator na ZVNKD Celje

Opombe

- ¹ Problem bi zahteval natančnejšo raziskavo, dejstvo pa je, da je npr. izraz "obcestna vas" za opredelitev fizične pojavne oblike vasi preohlapen, "dolga vas" pa preveč določen, tak, ki bi ga arhitekt težko postavil, saj opredeljuje tako čas nastanka kot obliko naselja.
- ² Analiza PUA je opisana v prispevku M. Hazler-Papič Prenova ruralnega prostora, vrednostna stopnja naselij (Urbani izzivi 16-17, Ljubljana, 1991).
- ³ Vsaka tipologija osvetli pojav samo z določenega vidika. Za celovitejšo predstavitev pojava bi bilo potrebno uporabljati več tipoloških sistemov, ki bi pojav osvetlili po zgodovinskem nastanku, po vsebini, spremembah in razvoju vsebine, po mikro- in makrolokaciji, po tlorisni in volumski obliki prostorski vrednosti ter možnosti za razvoj itd.
- ⁴ Teoretične postavke so vzete iz raziskovalne naloge Milena Hazler-Papič Inventarizacija in valorizacija naselbinske dediščine na širšem območju SPT v občini Šmarje pri Jelšah (ZVNKD Celje, 1991).
- ⁵ Integralna prostorska tipologija (avtor: M. Hazler-Papič) je bila uporabljena v topografiji naselbinske dediščine na območju občin Šentjur in Šmarje pri Jelšah (ZVNKD Celje, 1991/92).

Vir fotografij: Arhiv ZVNKD Celje



Slika 8: Podlešje - skupni in interni prostor v vasi (občina Šentjur), 1991



Slika 9: Buče - cerkev kot dominantna v nase-lju in krajini (občina Šmarje pri Jelšah), 1985