
Suburbanizacija - stalnica ali epizoda v razvoju slovenskega podeželja?

Author(s): Marjan RAVBAR

Source: *Urbani Izziv*, december 1992 / December 1992, No. 21/22, PLANIRANJE IN UREJANJE PODEŽELJA (december 1992 / December 1992), pp. 5-10

Published by: Urbanistični inštitut Republike Slovenije

Stable URL: <https://www.jstor.org/stable/44180187>

REFERENCES

Linked references are available on JSTOR for this article:

https://www.jstor.org/stable/44180187?seq=1&cid=pdf-reference#references_tab_contents

You may need to log in to JSTOR to access the linked references.

JSTOR is a not-for-profit service that helps scholars, researchers, and students discover, use, and build upon a wide range of content in a trusted digital archive. We use information technology and tools to increase productivity and facilitate new forms of scholarship. For more information about JSTOR, please contact support@jstor.org.

Your use of the JSTOR archive indicates your acceptance of the Terms & Conditions of Use, available at <https://about.jstor.org/terms>



This content is licensed under a Creative Commons Attribution 4.0 International License (CC BY 4.0). To view a copy of this license, visit <https://creativecommons.org/licenses/by/4.0/>.



Urbanistični inštitut Republike Slovenije is collaborating with JSTOR to digitize, preserve and extend access to *Urbani Izziv*

JSTOR

Marjan RAVBAR

Suburbanizacija - stalnica ali epizoda v razvoju slovenskega podeželja?

“Suburbanizacija je proces populacijske dekoncentracije, kjer so demografska gibanja usmerjena z območij večje koncentracije proti manjšim” (Berry 1980). Suburbanizacija je tudi družbenogospodarski proces, čigar vplivi segajo tako rekoč na vsa področja življenja (cultural-life-style) (Gober/Behr 1982). Njene temeljna značilnost je torej razpršitev urbanega načina življenja in gospodarske reprodukcije (Paesler 1976, 32), ki z različno intenzivnostjo izžareva iz mest. Čeprav je ponujena definicija na videz neizdelana, vseeno označuje pglavite skupne poteze suburbanizacije. Zlasti slikovito je nakazan preobrat v urbanizacijskih procesih, to je predvsem beg prebivalstva iz mest oz. območij koncentracije prebivalstva. Mestna periferija oz. suburbanizirana območja kot območja intenzivne družbene in gospodarske dinamike s tem izražajo novo neodvisnost, vendar ne v obliki tradicionalne industrijsko-urbane koncentracije, ampak na svojstven način sodobne postindustrijske družbe. Ugodnosti suburbanih območij so zaradi bogatejšega javnega standarda in boljnih možnosti komuniciranja nadomestile nekdanje prednosti mestnih središč. Čeprav so suburban tokovi od primera do primera različni, so vendarle vsi v zvezi z istim pojavom. Za Berryja je tako suburbanizacija v sozvočju z ostalimi družbenogospodarskimi trendi 20. stoletja, zato tudi zavrača idejo o začasnosti tega procesa.

Suburbanizacija v Sloveniji temelji na prostorski preobrazbi obmestij (fiziognomske spremembe v naselbinski mreži) in spremembah v sistemu vrednot med mestom in podeželjem. Rast prebivalstva v obmestjih, povezana s premeno strukture gospodinjstev in spremenjenih navad, je najpomembnejše pomensko gibalno teh tokov. Izkušnje kažejo, da

so različni razvojni tipi odvisni od lege, reliefnih značilnosti, prometne infrastrukture, cene zemljišča, konjunkturalnih faz in/ali stopnje (ne) liberalizacije urbanistične (ne)regulative. Značilnost slovenske suburbanizacije je predvsem v tem, da se razprostira na nekdanje ruralnih območjih. Definiramo jo kot širjenje sodobnih naselij z manjšo gostoto poselitve v vplivnem območju mest. Tudi prostorska organizacija naselbinskih sistemov se popolnoma razlikuje od kakršnega koli tradicionalnega predmestja. Suburbanizirana območja ali tudi periurbane cone (Aydalot, Garnier, 1985) istočasno ustvarjajo diskontinuiteto v podeželskem naselbinskem tkivu z gradnjo za ta območja netipičnih stanovanjskih objektov. Po ocenah se periurbane cone oblikujejo v okolici mest, in sicer 10 do 15 km od mestnih središč. Prometna sredstva, predvsem avtomobilizem, so dokončno pripomogla k disperziji prebivalstva v “plaste” okrog mest, ki bi jo lahko poimenovali tudi kot “pokrajino razblinjene poselitve”. Med dejavniki, ki pospešujejo suburbanizacijo, imajo v slovenskih razmerah posebno mesto: prometna dostopnost, konfiguracija terena, mikroklimatske in talne razmere kot omejevalni in/ali usmerjevalni dejavniki.

Suburbanizirana območja danes vključujejo več kot tretjino slovenskih naselij in merijo osmino ozemlja republike (262.245 ha, skupaj z mesti pa 302.264 ha). Na tem območju pa prebiva skoraj tri četrtine slovenskega prebivalstva. Najvišji delež naselij, ki sodijo k suburbanim območjem, je v obmestjih obalne mestne regije, na Gorenjskem, v Celjski kotlini in v delih ljubljanske aglomeracije. Po površini pa so največje območja v celjski, domžalski, koprski, izolski, grosupeljski in zagorski občini, kjer obsegajo več kot tretjino občinskih ozemelj.

Povprečna gostota suburabniziranih območij znaša 279 preb./km². To je skoraj trikrat nad državnim povprečjem. Najvišjo gostoto, ki še enkrat presega to povprečje, imajo suburbana območja v zaledju naših največjih mest in na ravninah oz. tam, kjer naravne razmere in prometna infrastruktura dopuščajo večjo koncentracijo poselitve. To so obmestja Izole, Jesenic, Lendave, Ljubljane, Pirana, Tržiča, Maribora, Kranja, Celja, Lendave, Nove Gorice in Vrhnike.

Analiza teritorialne razporeditve delovnih mest kaže, da imajo suburbanizirana obmestja okoli največjih mest, v nasprotju s primeri iz razvitega sveta, še majhno število delovnih mest. Zato pa po znatnejšem številu delovnih mest prednjačijo neposredne okolice mest v njihovem širšem zaledju. Takšna so predvsem obmestja Domžal, Vrhnike, Grosuplja, Škofije Loke, Radovljice, Slovenskih Konjic, Laškega. Od 141.300 delovnih mest, kolikor jih je na suburbaniziranem podeželju, prevladujejo delovna mesta v neproizvodnih dejavnostih. Skoraj dve petini delovnih mest v uslužnostnih dejavnostih je gotovo prepričljiv pokazatelj za razumevanje suburbanizacije v Sloveniji. Storitvene dejavnosti so se približale bivanjskim območjem, medtem ko večina aktivnega prebivalstva še vedno dnevno migrira proti "industrijskim" zaposlitvenim središčem v mestih.

Analiza selitvenih gibanj po letu 1981 je prav tako pokazala na obrat v selitvenih smereh prebivalstva. Večina slovenskih mest v tem obdobju že izkazuje negativni migracijski saldo. Skupaj znaša -9629 prebivalcev ali -1,2 % neto migracij, kar opozarja na razseljevanje mest. Povsem nasprotno težnjo izkazujejo njihova obmestja. Tu pozitivni selitveni saldo znaša 28.730 prebivalcev. Največjo razliko med priseljenimi in odseljenimi imajo obmestja v občinah Trbovlje, Jesenice, Velenje, Izola, Koper in Piran, Vrhnika, ljubljanskih občinah, v občinah Domžale, Kranj, Žalec, Idrija, Ilirska Bistrica in Postojna. Največ bruto migracij pa so imela obmestja gos-

podarsko razvitih občin: Jesenice, Izola, Koper, Piran, Trbovlje, Velenje, Domžale, Kranj in Ljubljana. To je izraz obojestranskih dinamičnih selitev kot posledice gospodarske dinamike.

Dnevnih migrantov je bilo v Sloveniji leta 1981 tri petine od števila zaposlenih. V mestih je ta delež znašal dobri dve petini, na podeželju pa celo pet šestin. Leta 1981 je iz suburbaniziranih območij dnevno potovala na delo skoraj tretjina ljudi, kar je manj kot iz ostalih podeželskih območij, zato pa več kot iz mest. Delež dnevnih migrantov se je v zadnjem desetletju iz obmestij povečal za tretjino. Največje spremembe so se zgodile v gravitacijskih zaledjih tistih mest, kjer je delež dnevnih migrantov še vedno najnižji in tudi leta 1981 ni presegel petine prebivalstva. To so po pravilu suburbanizirana območja v zaledju mest severovzhodne in južne Slovenije.

Posebej velja opozoriti, da se sodobna mesta širijo, ker težijo k manjši gostoti. Ne zajemajo le svoje neposredne bližine, ampak se s spalnimi naselji širijo na vse bolj oddaljena ruralna območja. Pojav je ozko povezan z gradnjo zasebnih hiš. Tak način bivanja se je v Sloveniji od konca 70. let neverjetno razširil. Po letu 1980 so bila domala vsa stanovanja izven mest zgrajena v zasebni lasti. Ta nova oblika urbanizacije pogojuje globoke spremembe v ravnotežju obstoječih urbanih in podeželskih struktur. Ker stanovanjska izgradnja v mestih ni potekala v razmerju z odpiranjem novih delovnih mest ter je individualna in praviloma neorganizirana stanovanjska gradnja v slovenskih razmerah cenejša, prihaja do "reakcije" v obliki disperzne urbanizacije podeželja. Po grobih izračunih je živel leta 1990 v Sloveniji v enostanovanjskih družinskih hišah okrog 1,3 milijona ljudi, od tega okoli 300.000 v mestih in več kot 550.000 v njihovih obmestjih. Rezultat tega je, da se suburbana območja kljub prostorskemu razrastu naselij in širjenju suburbanih območij postopno zgoščajo. Suburbanizacija najbolj napreduje v obmestjih "velike Ljubljane".

Intenzivni razvoj stanovanjske gradnje v obmestjih slovenskih mest je poleg intenzivnega doseljevanja posledica še vrste drugih dejavnikov, predvsem gospodarskih in tudi sociopsiholoških motivov. Razlogi so predvsem v cenejši gradnji v lastni režiji, nižji ceni zemljišč na račun slabše oskrbne in komunalne opremljenosti, povečanju realnih dohodkov prebivalstva, ki omogoča vlaganja v stanovanjsko gradnjo, možnosti širitev, večjih stanovanjskih enotah, dobri prometni dostopnosti in dostopnosti do delovnih mest ter oskrbe, boljših bivalnih razmerah, večjih možnostih zadovoljevanja osebnih potreb (ljubiteljska obdelava zemlje ipd.), splošnih preferencah prebivalstva za bivanje v enodružinskih hišah, o čemer pričajo številne ankete in javnomnenjske raziskave v zadnjih desetletjih, ki so tudi, kot se zdi, odraz kompleksnih okoliščin: želje po višjih bivalnih standardih, poreklu prebivalstva iz ruralnih območij ipd.

Zato lahko motivacijske elemente suburbanizacije razdelimo v naslednje skupine:

- prvi imajo razloge v določeni varnosti in določeni neodvisnosti, predvsem s finančnega vidika; velik del prebivalstva se odloči za gradnjo zasebne hiše "sam zase", da naloži denar in uide mestu, novo bivališče si ljudje izbirajo zaradi primerne cene in zaradi relativne bližine delovnega mesta,
- drugi razlogi zadevajo neprimerenost stanovanj na "najemniškem trgu" (velikost, cena, kvaliteta, število prostorov ipd.), zlasti za družine,
- tretja skupina razlogov izraža željo po vrnitvi na deželo, iskanje harmonije z naravo in beg pred urbanim okoljem, ki se izkazuje kot neprimerno - sovražno.

Tipično gospodinjstvo ima običajno okrog stavbe nekaj "ohišnice". Socialnega statusa gospodinjstev v suburbanih območjih ni moč razpoznati, saj so zelo heterogena. Kljub vsemu prevladujejo delavci. Vedenje teh družin ostaja precej introvertirano. Ven hodijo malo, odnosi s sosedi so označeni kot občasni. Struktura družin je izrazito mlada (med 30 in 40 leti). Prebivalci

suburbanih območij so precej bolj motorizirani kot ostalo prebivalstvo. Čeprav ni videti, da bi jih dnevna migracija pomembno ovirala, moramo vendar ugotoviti, da so negativni vplivi lahko pomembni, npr. porast porabe energije, porast števila nesreč, natlačenost parkirnih prostorov v središču mesta, povečanje uporabe cestne infrastrukture in povečanje onesnaženosti zraka. Ti negativni vplivi so slabo ocenjeni in je zato težko določiti, kolikšen del odpade na suburban pojav. Ne moremo pa zanikati, da ima anarhičen razvoj individualnih hiš lahko hude posledice na področju prometa. Prav zato bo morala realna politika urejanja suburbanega prostora upoštevati takšno družbenogospodarsko diferenciacijo.

Pričujoča analiza, ki temelji na demografskih, družbenih, gospodarskih in oskrbnih razmerah v slovenskih obmestjih, je pokazala na **močno suburbanizacijo** tam, kjer so obmestja morala zadovoljiti večino od naslednjih pogojev: da je prebivalstvo v zadnjih petnajstih letih porastlo vsaj za polovico, število stanovanjskih hiš naj bi se v tem času podvojilo, število priseljenege prebivalstva presegle polovico skupnega prebivalstva, delež dnevnih migrantov pa petino skupnega prebivalstva, selitveni saldo v obdobju 1981/88 je bil višji od + 50 prebivalcev, gostota prebivalcev in delovnih mest je skupaj presejala 500 p + dm/km², delež delovnih mest v terciarnih in kvartarnih dejavnostih pa je bil višji od 25 %

Zmerno suburbanizacijo opredeljujejo kazalci, med katerimi prevladujejo tisti z nadpovprečnimi vrednostmi, in sicer rast števila prebivalcev v obdobju 1971-86 nad 125 %, število stanovanjskih hiš naj bi v tem času porastlo za polovico, število priseljenege prebivalstva naj praviloma presega 40 % od skupnega prebivalstva, delež dnevnih migrantov naj presega 15 % od skupnega prebivalstva, selitveni saldo v obdobju 1981-88 naj bo pozitiven, gostota prebivalcev in delovnih mest skupaj presega 300 p + dm/km², delež delovnih mest v terciarnih in kvartarnih dejavnostih pa je višji od 10 %.

Šibko suburbanizacijo pa opredeljuje kombinacije kazalcev, med katerimi ni močno nadpovprečnih, pač pa so podpovprečne vrednosti v prevladi, kar pomeni zmerno rast prebivalstva in števila hiš, delež priseljenih prebivalcev je le okoli 20 %, delež dnevnih migrantov je praviloma pod 15 %, selitveni saldo je uravnotežen, nizek je tudi delež delovnih mest v terciarnih in kvartarnih dejavnostih.

Vrednotenje je pokazalo, da so na 85.757 ha v ospredju močni suburbanizacijski tokovi, na 135.595 ha zmerni in na 59.221 ha šibki. To z drugimi besedami pomeni, da poteka močna suburbanizacija na dobri četrtini (kjer živijo 382.904 prebivalci, zmerna na dobri polovici (kjer prebiva 212.209 prebivalcev) in šibka na petini obmestij slovenskih mest (z 80.393 prebivalci). V oči padejo tri različna območja, ki se opirajo na naravnogeografske in družbenogospodarske pogoje:

1. **"Policentrične"** mestne regije z močno razvito suburbanizacijo, ki se oblikujejo z medsebojnim zlivanjem večjih obmestij. Najizrazitejša močno suburbanizirana območja so v Ljubljanski kotlini, na dravsko-ptujskem polju, v Savinjski dolini in v Slovenskem primorju.
2. **"Monocentrična"** močno suburbanizirana, vendar izolirana območja, ki iz enega mestnega središča izžarevajo v okolico kot npr. močna preobrazba naselij v spodnji Vipavski dolini pod vplivom Nove Gorice in učinkov odprte meje. Okoli ostalih slovenskih mest pa prevladuje zmerna suburbanizacija. Še najbolj je izrazita okoli Novega mesta, nato pa še okoli Krškega in Brežic, revirskih mest, Laškega, Slovenskih Konjic in Slovenske Bistrice, Raven na Koroškem, Slovenj Gradca in Velenja, Mozirja, Kočevja, Ribnice, Sežane in Postojne.
3. **Izolirana**, prostorsko omejena in šibko suburbanizirana območja. Ta se v izraziti obliki pojavljajo v okolici majhnih mest v južni - "kraški" - in severovzhodni Sloveniji. Primerjalna analiza obmestij je še opozorila na vprašljivost suburbanizacije pri teh ob-

mestjih. Upravičeni dilemi o obstoju suburbanizacije v naštetih območjih poleg ostalih indikatorjev prepričljivo utemeljujejo velik delež avtohtonega prebivalstva, uravnotežen migracijski saldo po letu 1981 in visok delež gospodinjstev s kmečkimi gospodarstvi (gl. karto).

Prikazana tipologija je opozorila na odvisnost suburbanizacije od velikosti mestne(a) aglomeracije, od gostote poseljenosti njenega zaledja. Povprečna gostota v območjih manjše suburbanizacije znaša okoli 450 preb./km², medtem ko je v območjih zmerne in šibke suburbanizacije približno trikrat manjša.

Slovenska značilnost je v veliki razpršenosti naselij. Manj kot dva milijona ljudi živi v 6000 naseljih in ima pri tem le dve mesti z nad 100.000 prebivalci. V pogledu velikosti naselij imamo opraviti z razmeroma majhnimi mesti in velikanskim številom vasi ter zaselkov, kar ima svoje globoke zgodovinske korenine. Tak način poselitve ustvarja zelo raznovrstno in težko problematiko racionalnega opremljanja in rabe prostora tako glede prometne in komunalne infrastrukture kakor glede družbenih služb, da varstva okolja sploh ne omenjamo. Razvoj komunikacijske tehnologije, premiki v družbeni strukturi in družbenogospodarski razvoj so urbani razvoj v zadnjih desetletjih še modificirali. Tako lahko danes že govorimo o različnih tipih suburbanizacije. Če posplošimo, lahko poselitvene procese v suburbanih območjih razdelimo na:

- koncentrični ali tudi zvezdasti razvoj,
- linearni ali tudi longitudinalni razvoj,
- dekoncentrični ali razpršeni razvoj (Fischer 1978).

Ta nova oblika urbanizacije povzroča globoke spremembe v ravnotežju mestnih regij ter v obstoječih urbanih in istočasno tudi ruralnih naselbinskih strukturah. Ugotavljamo, da ekspanzija individualnih hiš v suburbanih območjih ni le vzporedni pojav, ampak sodimo, da ga je potrebno jemati kot pomembno spremembo tudi pri usmerjanju na-

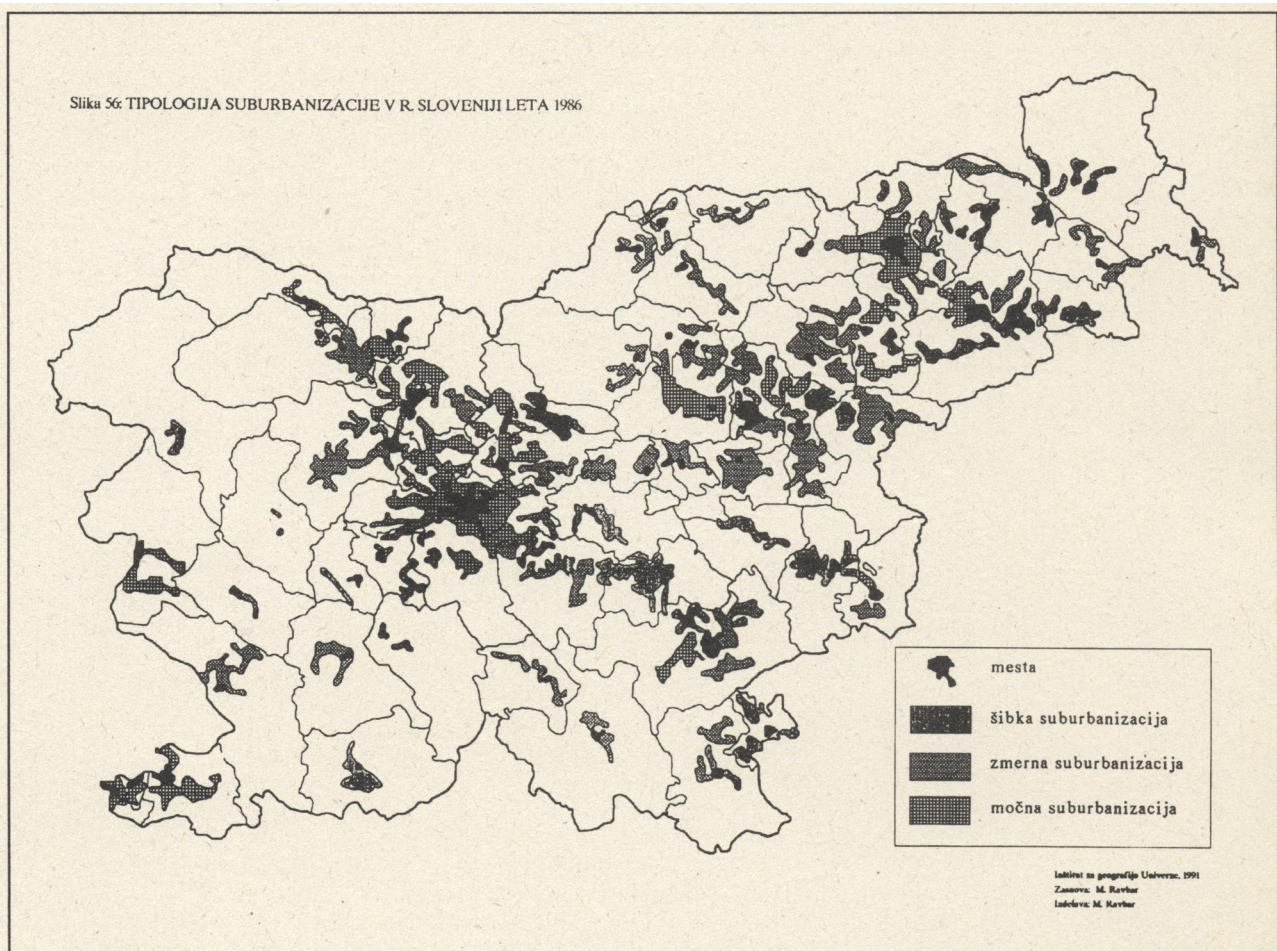
daljnega razvoja poselitve. V naši raziskavi smo našli 167 bolj ali manj zaključenih suburbaniziranih območij v Sloveniji. Prehod mesta v urbanizirano okolico je torej že realiziran, čeprav dokončna oblika te nove etape še ni določena. Naloga poklicnih urejevalcev prostora in politikov je dati temu urbanemu območju zadostno sovisnost, ki bo omogočila harmoničen razvoj gospodarskih in družbenih dejavnosti. Urbana ekspanzija preko tradicionalnih mestnih meja in nastajanje aglomeracij se je pri nas znašla pred neobstoječimi ali slabimi (bolje: nepripravljenimi) možnostmi za načrtovanje, ki bi bilo zmožno usmerjati razvojne težnje. Predvidljivi razvoj širjenja suburbanizacije bo pripeljal še do poslabšanja neskladij med mesti in bližnjimi območji. Zato je eden od možnih ukrepov za doseg tega cilja lahko tudi pravna ali upravna ureditev mest skupaj z urbanih območji. Slovenska mesta

morajo organsko rasti, prerasti sedanje meje in predvsem v prostorsko-organizacijskem smislu zaživeti kot mestne (urbane) regije. Pri tem imamo v mislih delitev funkcij in izgradnjo razvojnega koncepta, vendar ne tako kot doslej, v smislu enostavne "razpršene pozidave". Prav zato, ker se okoli vseh slovenskih mest bližnja naselja preprosto neusklajeno širijo, je prav zadnji čas, da pričnemo organizirano in na usklajen način usmerjati proizvodne kapacitete, centralne in mestotvorne dejavnosti ter gradnjo stanovanj na eni strani, na drugi pa ohranjati vmesne zelene površine.

Po mnenju nekaterih teoretikov ima urbanizacija naslednje značilne stopnje: urbanizacijo, suburbanizacijo, dezurbanizacijo in reurbanizacijo. Na prvi stopnji težijo ljudje v mesta, v drugi bežijo iz njih v predmestja, v tretji bežijo iz urbanih območij nasploh, v četrti pa se vračajo

v območja mest ali pa tvorijo nova urbana žarišča. Raziskava je pokazala, da sta prvi dve stopnji v glavnem že za nami in da smo na začetku tretje stopnje. Vsaj za večji del Slovenije drži, da je stopnja "podpredmestnja" mimo, hkrati pa že slutimo težnje v smeri dezurbanizacije, ki jo še posebej povzroča naša kultura malih naselij in razpršene poselitve na podeželju. Za razvrednotenje naravnega in grajenega okolja je v širšem prostorskem merilu zlasti boleča ta stopnja in prav zato je potreba po načrtnosti toliko bolj pereča. Urbani "superkoncentraciji" (Mušič 1980) smo se izognili tudi zato, kar je bila v naši družbi ves čas prisotna zavestna politika decentralizacije in politike, ki ves čas posveča posebno skrb solidarnemu izenačevanju regionalnih razlik.

Pomembna pomanjkljivost pri snovanju razvoja slovenskih mest zadeva samozadostnost. Mesta so



rastla iz obstoječega, ne pa iz svojih načrtno zasnovanih vlog v širšem prostoru. Tako logiko prostorskega razvoja je mogoče zaslediti v vseh urbanih, še posebej pa regijskih središčih. Pri tem je še posebej opazna gospodarska šibkost pa tudi kulturna osveščenost in vrstni red vrednot. Zdi se, da bomo v času naraščajoče državotvorne samozavesti morali ponovno razmisliti tudi o pomenu naših mest (velikosti, obliki, funkcijah) in ne prepustiti prostorskega razvoja delnim, v preteklih letih samo političnim, v prihodnje pa mogoče samo gospodarskim parametrom.

Mesta so bila s svojo nemestno okolico od nekdaj v zelo tesni zvezi. Vedno je namreč šlo za medsebojno funkcionalno dopolnjevanje. Suburbanizirana območja, ki so v stalni povezanosti z osrednjim mestom, se razvijajo pod močnim vplivom mest. Vendar bi lahko rekli, da ne gre za vzore in modele, temveč bolj za gospodarske vzgibe sprememb v obmestju. Spremembe v podeželski okolici so v veliki meri posledica vlaganj v mestu zasluženega denarja v gradnjo stanovanjskih hiš, obrtnih delavnic ali kmečkih poslopij. Pri tem vidiku mestnega vpliva gre predvsem za posledice, ki izhajajo iz dnevne migracije. Razseljevanje mestnega prebivalstva v obmestja je drugi močan dejavnik spreminjanja obmestne pokrajine. Zato bi na tem mestu kazalo mogoče poudariti še problematiko pravične razdelitve skupnih stroškov (spillover) in prostorske organizacije za infrastrukturo. Nedvoumno je, da se samo gospodarsko in politično močno urbano območje lahko sooči s tem novim položajem.

Empirične raziskave suburbanizacije v Sloveniji opozarjajo na dvoje problemov. Prvo spoznanje je, da je dinamična preobrazba obmestij posledica intenzivnega priseljevanja, povezanega s pospešeno izgradnjo stanovanj in drugimi gospodarskimi dejavnostmi prebivalstva. Drugo spoznanje pa je v privlačnosti suburbanih območij, ki rezultirajo pojav dodatnih prostorskih obremenitev v donedavna podeželskem prostoru. Obremenitve se izražajo s pritiskom na spreminjanje avten-

tične (klasične) rabe podeželja in vsakodnevnega potovanja delovne sile, ki je zaradi "individualnega prometnega sistema" velik porabnik časa in energije.

Potek suburbanizacije po svetu in pri nas potrjuje, da suburbanizirana obmestja postajajo prehodna območja med mestom in podeželjem. Na določen način se "specializirajo" tako, da služijo predvsem bivanju zaposlenih, ki delajo v mestu (spalna območja). Zahteve (in izsiljevanja) po nepretrganem naraščanju novih (pretežno) stanovanjskih površin v obmestjih slovenskih mest pospešuje nizka cena (stavbnih) zemljišč, nedorečena zemljiška politika in neizdelana zasnova nadaljnega razvoja poselitvenega sistema, ki je stihijski in zaradi pretežno dolinskega reliefa linearen - čeprav se pojavlja v "plasteh" okoli mest itd. Vidne posledice pa postopoma vodijo k izgubljanju (uničevanju) ekološko vrednih in "nezazidljivih" prostih površin.

Ugotavljanje disparitete v razvoju mest in obmestij ter neizogibne tendence suburbanih območij, ki so odsev gospodarskih in socialnih sprememb v družbi in se kažejo v (fizični in "kulturološki") preobrazbi obmestne pokrajine, naravnost terjajo spremembe, ki naj pokažejo izhod iz krize, v katero je zašla politika urejanja prostora. Leta in leta razvojnih zasnov regionalne politike nismo uresničevali, zato položaj slovenskega naselbinskega sistema ni odraz le slabih konceptov regionalne politike, marveč je v tem, da zasnove in ciljev policentričnega razvoja nismo znali (hoteli) uresničiti. Pač pa se je okoli mest oblikoval naselbinski sistem, ki bi ga lahko poimenovali tudi "točkovno-aksialnega". S tega vidika za politiko urejanja prostora niso najpomembnejše posledice v tem, da spreminjamo zasnovo regionalnega razvoja in cilje, marveč v tem, da pripravimo spekter ukrepov (kriterijev) in jih dosledno izvajamo. Zato je potrebno prej izdelati splošno razvojno politiko, njej pa mora slediti ustrezne sisteme koordinacije. Bistvo slovenske suburbanizacije je v bogatem spektru izmenjevalnih dogajanj med mesti in njim pripadajočim obmestjem ter v

spremembah tistega dela podeželja, ki ta mesta neposredno obdajajo. V tem kontekstu imajo najpomembnejšo vlogo hitra rast prebivalstva in zasebne (prosto stoječe) stanovanjske gradnje, naraščajoča selitvena mobilnost prebivalstva, intenzivna dnevna delovna migracija delovne sile, ki je posledica "nuklearne" razporeditve delovnih mest ter fizična preobrazba naselij kot posledica socialnega prestrukturiranja prebivalstva.

mag. Marjan Ravbar, dipl. geogr., Inštitut za geografijo pri Univerzi

Literatura:

- Aydalot, P. Garnier, A., 1985: Periurbanisation et suburbaisation: des concepts a définir, DISP Nr. 80/81, Zurich, str. 53-55.
- Berry, B. J. L., 1980: Urbanisation and counterurbanisation in the United States, *Annals of the American Academy of Political and Social Science* 451, str. 13-20.
- Fischer, K., 1978: Ziele und Instrumente zur Steuerung des Suburbanisierungsprozesses, *Veröffentlichungen der Akademie für Raumforschung und Landesplanung*, Bd. 125, Hannover, str. 110.
- Gober, P., Behr, M., 1982: Central Cities and Suburbs as distinct Place Types: Myth or Fact?, *Economic Geography* 58, str. 371-385.
- Mušič, V. B., 1980: Urbanizem - bajke in resničnost, *Cankarjeva založba*, Ljubljana, 374 str.
- Paesler, R., 1976: Urbanisierung als sozialgeographischer Prozess, dargestellt am Beispiel sudbayerischer Regionen, *Münchener Studien zur Sozial- und Wirtschaftsgeographie*, Bd. 12, München.
- Ravbar, M., 1990: Populacijska razmerja med mestom in okolico, *Geographica Slovenica* 21, Ljubljana, str. 187-202.
- Ravbar, M., 1992: Suburbanizacija v Sloveniji. Odnosi, strukture in težnje v njenem razvoju, Univerza v Ljubljani, Filozofska fakulteta, Oddelek za geografijo (doktorska disertacija), Ljubljana, 325 str.
- Ravbar, M., 1992: Umriss der Suburbanisierung in Slowenien, *Slowenien auf dem Weg in die Marktschaft, Arbeitsmaterialien zur Raumordnung und Raumplanung*, Bayreuth, str. 39-51.
- Vrišer, I., 1969: Mala mesta v SR Sloveniji, Inštitut za geografijo Univerze v Ljubljani, Ljubljana, str. 37.