

Pia KANTE  
Mojca GOLOBIČ

## Spremembe izjemnih krajin Slovenije v povezavi z načini njihovega upravljanja

V prispevku obravnavamo izjemne krajine Slovenije, in sicer ugotovljamo, ali obstaja povezava med stanjem izjemnih krajin in načini njihovega upravljanja. V uvodu opredelimo pojem izjemnih krajin in njihovo vlogo, v nadaljevanju pa opišemo metode, s katerimi smo preverjali trenutno stanje izjemnih krajin in to primerjali s stanjem pred 20 leti. Tako dobimo vpogled v različne procese spreminjanja, ki vplivajo na trenutno podobo obravnavanih območij. Pregled sprememb temelji na kvalitativni in kvantitativni analizi sprememb, upravljanje pa je opisano z instrumenti s področij ohranjanja narave,

kulturne dediščine in kmetijstva. Iz rezultatov je razvidno, da so izjemne krajine podvržene podobnim procesom spreminjanja kot druga območja v Sloveniji, večina v smeri ekstenzifikacije in intenzifikacije, vendar trenutno še niso opazni toliko, da bi popolnoma izničili vrednost posamezne izjemne krajine.

**Ključne besede:** krajinska arhitektura, izjemne krajine, upravljanje krajin, Slovenija

### 1 Uvod

Slovenske krajine izkazujejo bogastvo krajinskih vzorcev, ki so posledica raznolikih geografskih razmer in raznovrstne rabe prostora nekdaj in danes. Hudoklin (1998a) poudarja, da gre praviloma za sestavljeno krajinsko zgradbo, v katero je človek s svojim delovanjem vnesel določeno stopnjo prostorskega reda, temelječo na pravilnosti posameznih oblik, ponavljanju, simetriji ali pa na poudarkih in kontrastnih razmerjih. Oblikovalo se je veliko različnih tipov kulturne krajine, ki odsevajo naravne in družbene značilnosti določenega območja. Krajine, uvrščene na seznam izjemnih krajin Slovenije, pa veljajo za najvišjo vrednost kulturne krajine in so temeljnega pomena za oblikovanje nacionalne in regionalne identitete.

S pojmom izjemnih krajin opredeljujemo krajinska območja, ki imajo za določeno ozemlje poseben pomen in so značilna zanj. Praviloma gre za območja, katerih največje vrednosti so nasledek tradicionalne, največkrat kmetijske rabe prostora, usklajene z naravno krajinsko zgradbo in naravnimi procesi (Hudoklin, 1997). 83 krajinskih območij, opredeljenih v študiji leta 1996 (Ogrin, 1996), izkazuje visoko prizoriščno vrednost kot odraz svojevrstne zgradbe, praviloma z navzočnostjo ene ali več naslednjih sestavin: ustreznega deleža naravnih prvin, edinstvene rabe tal in/ali posebnega naselbinskega vzorca.

Problemska izhodišča naloge izvirajo iz dejstva, da je od leta opredelitve izjemnih krajin Slovenije minilo že več kot dvajset let, pojem pa v slovenskem prostoru še vedno nima velike veljave in splošne prepoznavnosti. Kljub pomembni vlogi izjemnih krajin lahko zaradi hitrih tehnoloških sprememb in potreb po večji gospodarski učinkovitosti v velikem delu območij pričakujemo vplive, ki bodo ogrozili obstoj največjih krajinskih vrednosti. Z objektivno in sistematično preverbo stanja izjemnih krajin danes, po dvajsetih letih, bi lahko prepoznali trende spreminjanja krajinskega prostora, s tem pa pomembno prispevali k razumevanju problematike pri obravnavi izjemnih krajin. Sistematičen pregled upravljanja na različnih ravneh ter povezava med upravljanjem in dejanskim stanjem bi razkrili boljše in slabše načine delovanja v primeru izjemnih krajin, s tem pa bi lažje razumeli kompleksnost razvoja in spreminjanja teh območij.

### 2 Cilj in metoda raziskave

Predstavljena raziskava ugotavlja povezavo med stanjem izjemnih krajin in načinom njihovega upravljanja. Podatke o spremembah smo ugotavljali s kvalitativno in kvantitativno analizo, upravljanje pa je opisano z instrumenti s področij

ohranjanja narave, kulturne dediščine in kmetijstva, dodatno pa je preverjeno tudi upravljanje na občinski ravni. Rezultate sprememb v izjemnih krajinah smo primerjali z rezultati o upravljanju, tu pa smo poskušali priti do vzorcev in ponavljanj, ki bi pomenili vpliv upravljanja na stanje izjemne krajine. Merila, tipološka razdelitev in usmeritve za izjemne krajine, ki so temelj naše raziskave, so bili povzeti po dokumentu Usmeritve za urejanje izjemnih krajin (Hudoklin, 1998a).

V prvem delu naloge smo na podlagi meril, opredeljenih v študiji leta 1996, določili kazalnike za ugotavljanje sprememb, ki so se v izjemnih krajinah zgodile v zadnjih dvajsetih letih. Na vzorcu izjemnih krajin (izbrane so bili predvsem glede na zastopanost vseh 5 krajinskih makroregij in prisotnost/odsotnost varovanih območij) smo s pomočjo terenskih ogledov in DOF-posnetkov določili trenutno stanje krajin, s fotografijami, posnetimi ob opredelitvi izjemnih krajin, in zračnimi posnetki preteklih let pa je bilo določeno preteklo stanje izjemnih krajin. Poleg kvalitativne analize smo izvedli tudi kvantitativno analizo sprememb, s katero smo s preverjanjem dejanske rabe na območjih nekoč in danes ugotavljali trende spreminjanja na območjih izjemnih krajin.

## 2.1 Kvantitativna raziskava sprememb v izjemnih krajinah

Pregled stanja smo začeli s kvantitativno raziskavo, pri kateri smo za ugotavljanje sprememb iskali elemente, ki se jih da jasno izmeriti in ovrednotiti, saj smo želeli priti do zanesljivih, natančnih in objektivno preverljivih spoznanj.

Pri izjemnih krajinah gre praviloma za območja, katerih največje vrednosti so nasledek tradicionalne, največkrat kmetijske rabe prostora, usklajene z naravno krajinsko zgradbo in naravnimi procesi. Najlažje izmerljiva sprememba na posameznih območjih izjemnih krajin je torej raba. V nalogi smo uporabili najstarejše in najmlajše javno dostopne podatke o dejanski rabi zemljišč, ki smo jih pridobili na spletni strani Ministrstva za kmetijstvo, gozdarstvo in prehrano. Z njihovo pomočjo smo ugotovili, ali trend spreminjanja izjemnih krajin vodi v ekstenzifikacijo ali intenzifikacijo. Primer kart iz obeh obdobjev je prikazan na slikah 1 in 2.

## 2.2 Kvalitativna raziskava sprememb v izjemnih krajinah

Kvalitativna raziskava je obsegala vizualno primerjavo stanja, ki smo jo izvedli na dva načina – s pomočjo letalskih posnetkov in fotografij s terena. S pomočjo portala PISO (Prostorski informacijski sistem občin) smo pridobili letalske posnetke 50 območij, ki so na seznamu izjemnih krajin Slovenije.

Poleg letalskih posnetkov smo primerjavo izvedli tudi s pomočjo fotografij s terena. Seznam izjemnih krajin Slovenije so v Strategiji varstva krajine v Sloveniji (2. del) dopolnili z natančno lokacijo z vrisanimi mejami, karakteristično fotografijo in krajšim opisom. Za našo analizo so bile pomembne predvsem karakteristične fotografije posameznih območij. Fotografije, ki prikazujejo današnje stanje določene izjemne krajine, smo posneli na terenu (slika 6).

Namen kvalitativne analize ni bilo samo ugotavljanje kakršnih koli sprememb, saj vsaka prepoznana sprememba ne pomeni zmanjšanja krajinskih vrednosti. Prepoznati smo morali spremembe, ki na prostor delujejo pozitivno, in tiste, ki območja izjemnih krajin degradirajo. Če se je na obravnavanem območju pojavila nova zgradba, še ne pomeni, da je to slabo. Če je zgradba umeščena napačno, je moteča, ne spada v kontekst in enotnost krajine, pa lahko govorimo o ogrožanju. Vsako spremembo v določeni izjemni krajini smo morali torej najprej interpretirati, šele tako pa smo prišli do potrebne informacije.

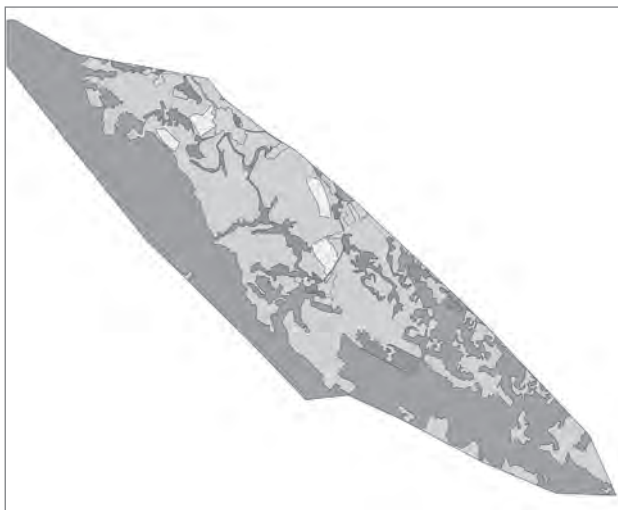
Kvalitativna raziskava je temeljila na subjektivnih in težje merljivih podatkih. Že pred analizo smo se zavedali, da se krajina nenehno razvija, in pričakovali spreminjanje. Po pričakovanjih smo ugotovili, da so se na vseh obravnavanih območjih zgodile večje ali manjše spremembe. Te spremembe smo ovrednotili in interpretirali, nato pa jih želeli še uvrstiti v tri kategorije, ki bi razkrile trenutno stanje izjemnih krajin:

1. Spremembe so pozitivno vplivale na lastnosti, ki opredeljujejo krajino kot izjemno.
2. Sprememb ni bilo/spremembe so bile opažene, vendar niso bistveno vplivale na lastnosti, ki opredeljujejo krajino kot izjemno.
3. Spremembe so bile opažene in so bistveno (negativno) vplivale na lastnosti, ki opredeljujejo krajino kot izjemno.

## 2.3 Analiza upravljanja izjemnih krajin

Način upravljanja izjemnih krajin smo ugotavljali s pomočjo podatkov o režimih zavarovanja na lokalni, državni in mednarodni ravni. Poseben poudarek pri pregledu dokumentov je bil na načrtovalskih dokumentih po prostorski zakonodaji, ki določa vsebine prostorskih planskih in izvedbenih aktov, in na upravljavskih pristopih, določenih v sektorski zakonodaji (varstvo narave, varstvo kulturne dediščine, upravljanje in varstvo voda, kmetijstvo in gozdarstvo). Za poglobljeno razumevanje upravljanja na občinski ravni smo uporabili anketno metodo, s katero smo poskušali priti do podrobnejših podatkov o dejanskem upravljanju posamezne krajine.

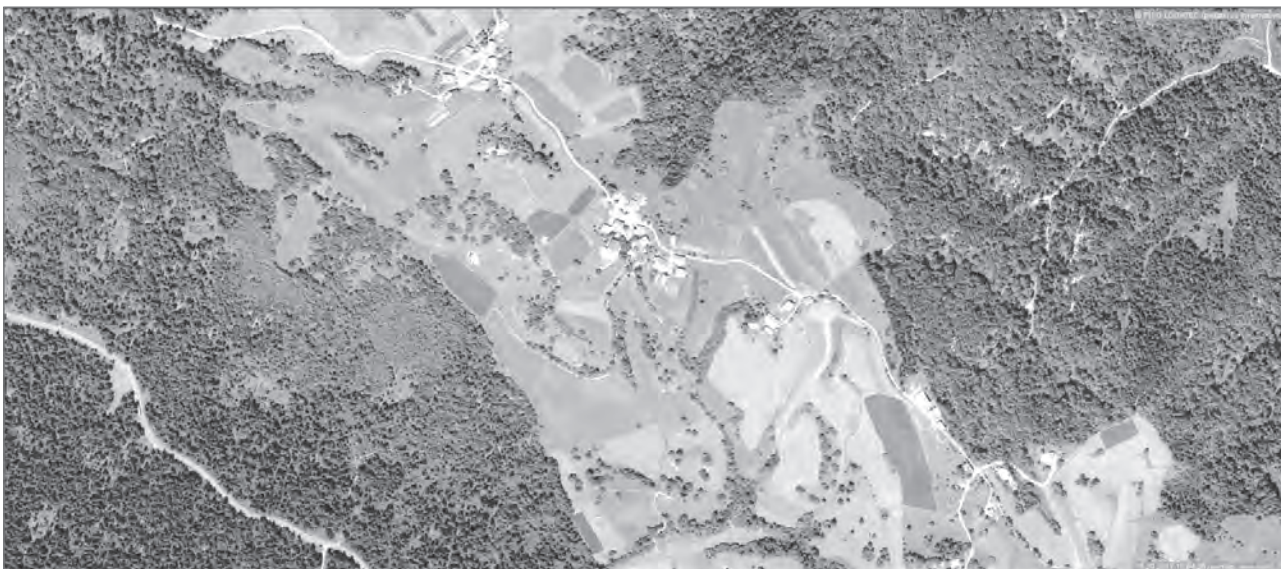
S pomočjo portala Atlas okolja smo prišli do podatkov o režimu zavarovanja določenega območja. Zanimale so nas naravne vrednote, ekološko pomembna območja, državna zavarovana



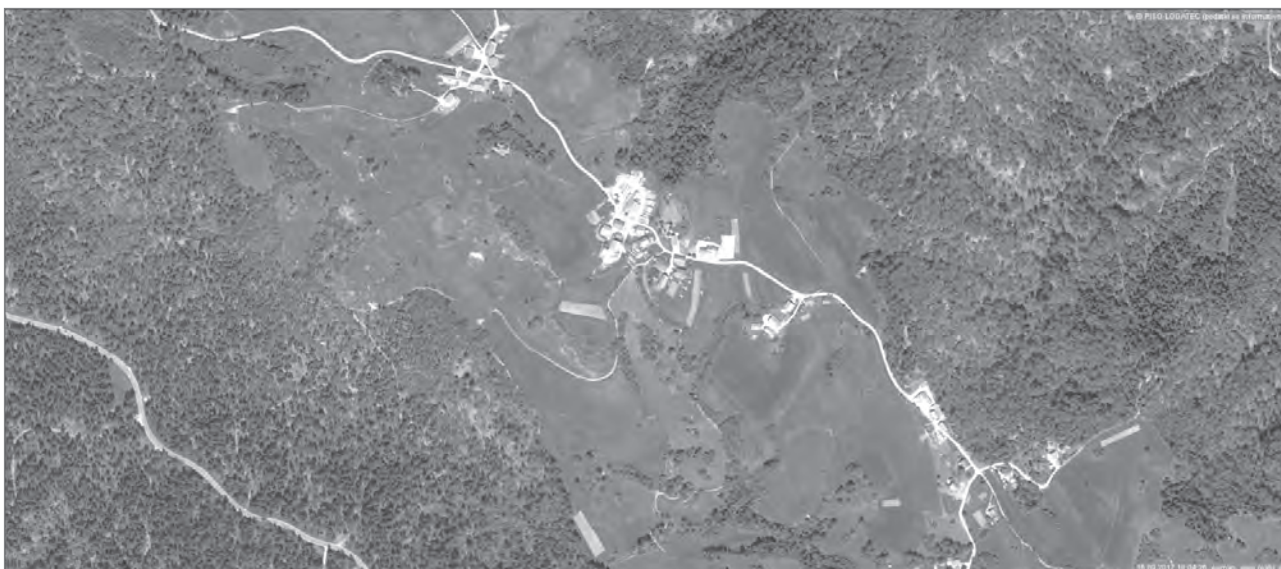
**Slika 1:** Primer območja z vrisanimi območji rabe 2002 – Hotedršica (vir: eProstor, 2017)



**Slika 2:** Primer območja z vrisanimi območji rabe 2017 – Hotedršica (vir: eProstor, 2017)



**Slika 3:** Primer letalskega posnetka območja 1994–2005 ČB; M 1 : 5.000 – Hotedršica (vir: PISO, 2017)



**Slika 4:** Primer letalskega posnetka območja 2014, 2015, 2016; M 1 : 5.000 – Hotedršica (vir: PISO, 2017)





Slika 5: Primer fotografije s terena leta 1996 – Hotedršica (vir: Ogrin, 1994)



Slika 6: Primer fotografije s terena leta 2017 – Hotedršica (vir: Pia Kante)



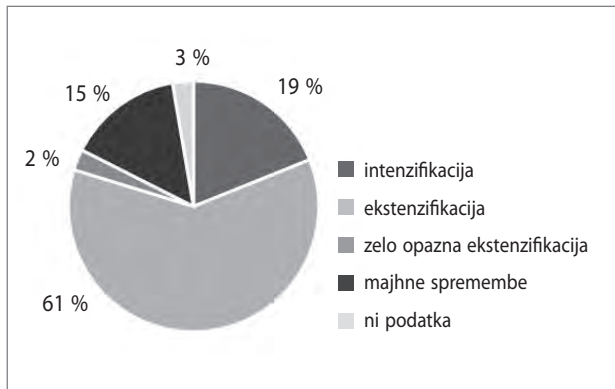
Slika 7: Primer karte z vrisanimi režimi zavarovanja (ohranjanje narave in kulturne dediščine) – Hotedršica (vir: PISO, 2017; Atlas okolja 2017)



Slika 8: Primer karte z vrisanimi GERK – Hotedršica (vir: Geopedia, 2017)

območja, lokalna zavarovana območja in Natura 2000. Na portalu PISO smo preverili register kulturne dediščine, v katerem nas je zanimal predvsem podatek o območjih kulturnih krajin (slika 7). Na portalu Ministrstva za kmetijstvo, gozdarstvo in prehrano pa smo dobili podatke o zemljiščih v uporabi kmetijskih gospodarstev (GERK), s pomočjo katerih smo lahko prepoznali izjemne krajine z območji, ki prejemaajo subvencije za kmetijstvo (slika 8).

Med zaposlenimi v občinskih upravah smo izvedli anketo. Poskušali smo se osrediniti predvsem na zaposlene na oddelkih za okolje in prostor, ki bi morali biti najboljše seznanjeni s pojmom izjemnih krajin. Anketo smo poslali občinam, v katerih



Slika 9: Spremembe dejanske rabe v izjemnih krajinah

je bila opredeljena vsaj ena izjemna krajina. Za našo nalogo so bili najbolj povedni odgovori na vprašanja, s katerimi smo preverjali, ali anketiranci poznajo izraz izjemna krajina in kako upoštevajo dejstvo, da je bila v njihovi občini prepoznana izjemna krajina.

### 3 Rezultati

V sintezo rezultatov smo vključili območja, za katera smo pridobili podatke v vseh predhodnih analizah – kvantitativna in kvalitativna analiza sprememb, podatki ohranjanja narave in kulturne dediščine, podatki o subvencijah za kmetijska zemljišča (GERK) in podatki o upravljanju na občinski ravni. Skupno smo pridobili popolne podatke za 40 območij, končni rezultat raziskave je korelacija med načinom upravljanja izjemnih krajin in njihovim stanjem.

Rezultati kažejo, da je večina izjemnih krajin podvržena ekstenzifikaciji, opazno je opuščanje kmetijskih zemljišč in večanje deleža gozda. Zmanjšanje deleža njiv je bilo opazno v 61 % izjemnih krajin, občutna ekstenzifikacija se je pokazala na 2 % območij, intenzifikacija pa v 19 % izjemnih krajin (slika 9).

Največji pokazatelj ekstenzifikacije so bile zmanjšane površine njiv, vinogradov in sadovnjakov, večji odstotek gozdnatosti, dreves in grmov in manj pozidanih zemljišč. Pri zadnjem navedenem smo morali biti previdni, saj se je v skoraj vseh primerih pokazalo, da je številka iz leta 2002 večja kot iz leta 2017. To bi pomenilo, da se je v petnajstih letih površina pozidanih zemljišč zmanjšala, z letalskih posnetkov pa je jasno razvidno, da ni tako. Izkazalo se je, da je bilo orisovanje območij posameznih rab nekoč manj natančno, še posebej v primeru pozidanih zemljišč in sadovnjakov. V analizi se torej nismo mogli zanašati le na številke, temveč smo morali hkrati preverjati še karte z vrisanimi rabami. S tem smo poleg pravilnosti številke preverjali tudi, v kaj se je spremenila posamezna raba na območju. Različne spremembe so vodile do drugačnih sklepov, zato je bilo vizualno primerjanje ključnega pomena.



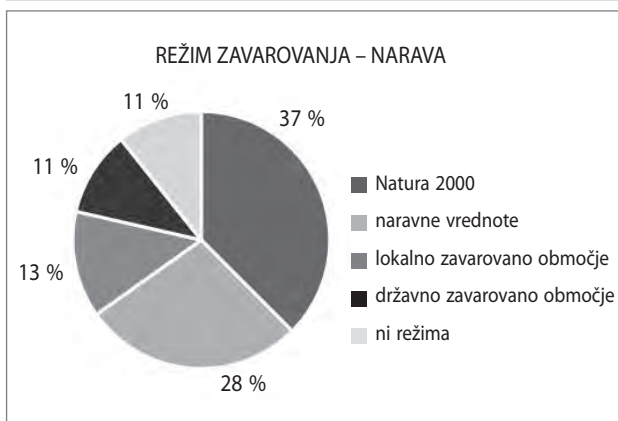
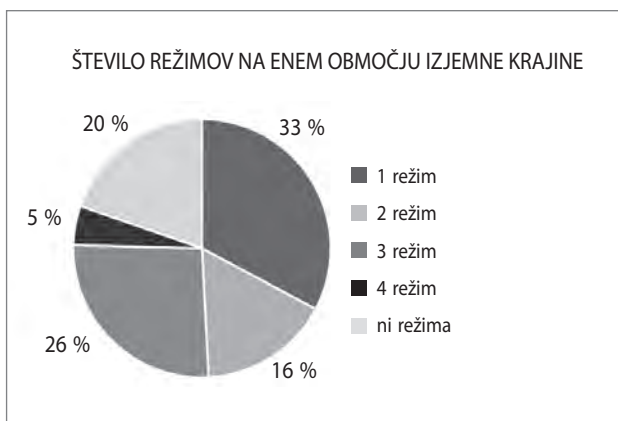
Slika 10: Primeri opaženih sprememb na slabše

Kvalitativna analiza je pokazala, da lahko za vse obravnavane krajine trdimo, da so bile spremembe opažene, vendar niso bistveno vplivale na lastnosti, ki opredeljujejo krajino kot izjemno. Predvsem fotografije s terena pričajo o ohranjenih krajinskih značilnostih, saj niti v enem primeru nismo zaznali tako velike in nepovratne spremembe, da območja ne bi več mogli uvrstiti na seznam izjemnih krajin.

Najopaznejše spremembe v prostoru so bili napačno umeščeni oglasni panoji, nove in izstopajoče barve fasad in zaraščanja na mestih, ki bi dopuščala razgled na izjemno krajino (slika 10). Vse te spremembe so reverzibilne in lahko popravljive, zato na rezultat ne vplivajo ključno. Bolj problematične so spremembe, kot so novogradnje, zaraščanje in spreminjanje ter opuščanje kmetijskih zemljišč. Te spremembe smo na posameznih območjih lahko zasledili, vendar trenutno še niso opazne toliko, da bi popolnoma izničile vrednost posamezne izjemne krajine. Enake rezultate smo dobili tudi z analizo letalskih posnetkov, zato smo kljub številnim spremembam vsa območja uvrstili pod drugo točko (sprememb ni bilo/spremembe so bile opažene, vendar niso bistveno vplivale na lastnosti, ki opredeljujejo krajino kot izjemno).

Raziskava upravljanja s strani ohranjanja narave je pokazala, da 20 % izjemnih krajin nima nikakršnega režima upravljanja, na 33 % obravnavanih območij je en režim zavarovanja, 16 %





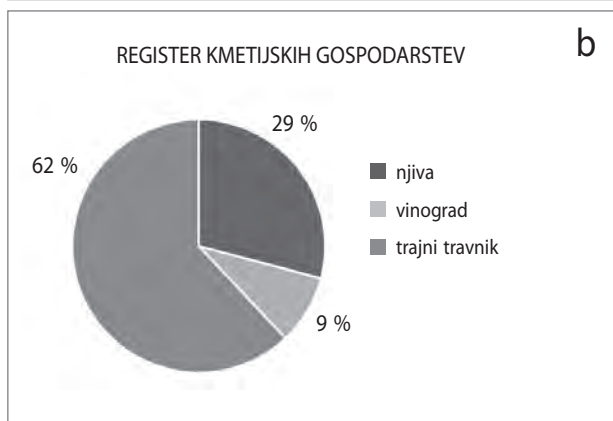
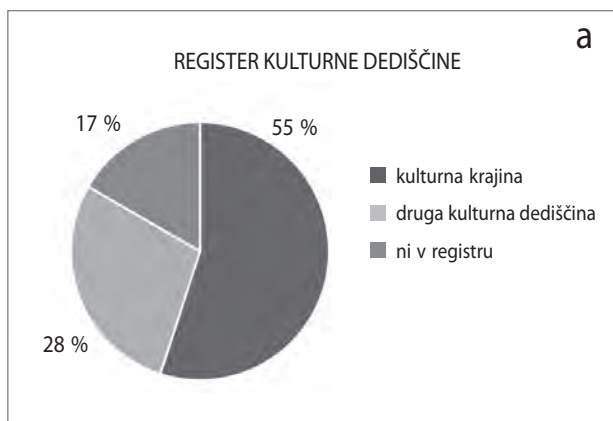
Slika 11: Režimi za ohranjanje narave

območij je zavarovanih z dvema režimoma, 26 % s tremi in 5 % s štirimi. Od tega je 11 % državno zavarovanih območij, 13 % lokalno zavarovanih območij, v 28 % izjemnih krajin so prepoznane naravne vrednote, 37 % izjemnih krajin pa ima območja Nature 2000 (slika 11).

Analiza kulturne dediščine je pokazala, da so na vseh območjih, razen pri 17 %, zabeležena območja kulturne dediščine. V večini primerov so to naselbinske in stavbne dediščine ter spomeniki, za nas pa so bila pomembna predvsem območja kulturne krajine. Ugotovili smo, da je več kot polovica (55 %) obravnavanih območij, ki so uvrščena na seznam izjemnih krajin Slovenije, razglašeni tudi za kulturno krajino (slika 12a).

Na vseh obravnavanih območjih, razen dveh, se izvaja subvencioniranje s strani kmetijskega sektorja – zemljišča so zavedena v bazo GERK. V največ primerih so zemljišča v Registru kmetijskih gospodarstev prijavljena kot trajni travnik, njiva ali vinograd (slika 12b).

Na anketni vprašalnik za zaposlene v občinskih upravah je izmed 59 občin, ki vsebujejo vsaj eno izjemno krajino, odgovorilo 37 občin, s tem pa smo pridobili podatke o upravljanju za 46 območij.

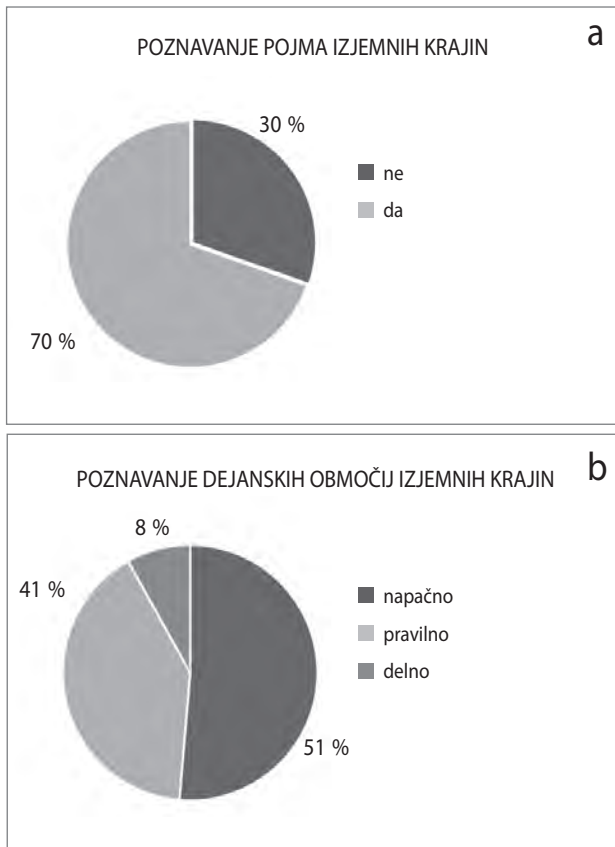


Slika 12: Register kulturne dediščine (a) in Register kmetijskih gospodarstev (b)

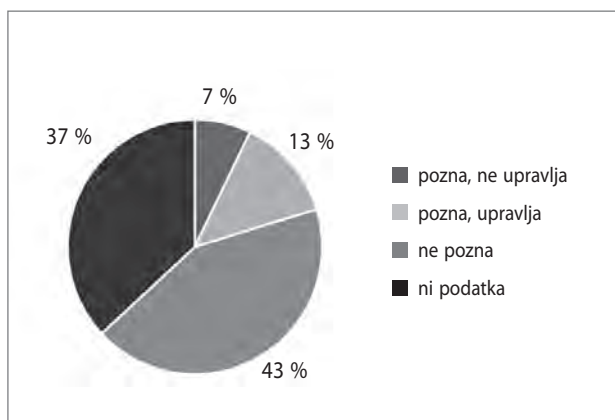
Rezultati ankete so pokazali veliko pomanjkanje znanja na področju izjemnih krajin. 70 % predstavnikov občin je na vprašanje o poznavanju pojma izjemnih krajin sicer odgovorilo pritrdilno, vendar se je pri drugem vprašanju, v katerem smo spraševali po dejanskih območjih izjemnih krajin, izkazalo, da več kot polovica anketirancev (59 %) izjemnih krajin v svoji občini ne pozna, saj so na vprašanje odgovorili napačno (slika 13). V številnih primerih so pojem izjemna krajina zamenjali za pojem kulturna krajina, nekajkrat pa so na vprašanje odgovorili popolnoma napačno, čeprav je bil na začetku ankete pojem izjemnih krajin jasno predstavljen.

Do podatka o posebnem upravljanju na občinski ravni torej nismo prišli enopomensko, odgovore smo morali interpretirati in ugotoviti, v katerih občinah pojem izjemnih krajin res poznajo in katere občine so dejstvo, da je bilo območje uvrščeno na seznam izjemnih krajin, upoštevale pri izdelavi strategij/načinu upravljanja občine.

Ugotovili smo, da 43 % vprašanih ne pozna pojma izjemnih krajin, 20 % pa ga pozna. Od tega jih 13 % dejstvo, da je območje razglašeno kot izjemna krajina, upošteva pri upravljanju, 7 % občin pa z razglašeni območji ne upravlja na poseben način (slika 14).



Slika 13: Vprašanja anketnega vprašalnika



Slika 14: Upravljanje izjemnih krajin na občinski ravni

Tiste občine, ki so upravljale z izjemnimi krajinami, so usmeritve za razvoj v izjemnih krajinah opredelile v strateškem prostorskem dokumentu, ki je podlaga za izvedbene akte in s tem za posege v prostor. Večina je izjemne krajin vključila v občinski prostorski načrt. Občine z izjemnimi krajinami upravljajo omejitve posegov v prostor in njegovo rabo ter prepovedujejo novogradnje oz. jih dovoljujejo le za spodbujanje turistične in rekreacijske dejavnosti. Ena od občin je območje določila za park in se to parkovno ureja.

V sintezi rezultatov smo ugotovili, da je največ (37 %) obravnavanih krajin zavarovanih z vsaj enim režimom ohranjanja nara-

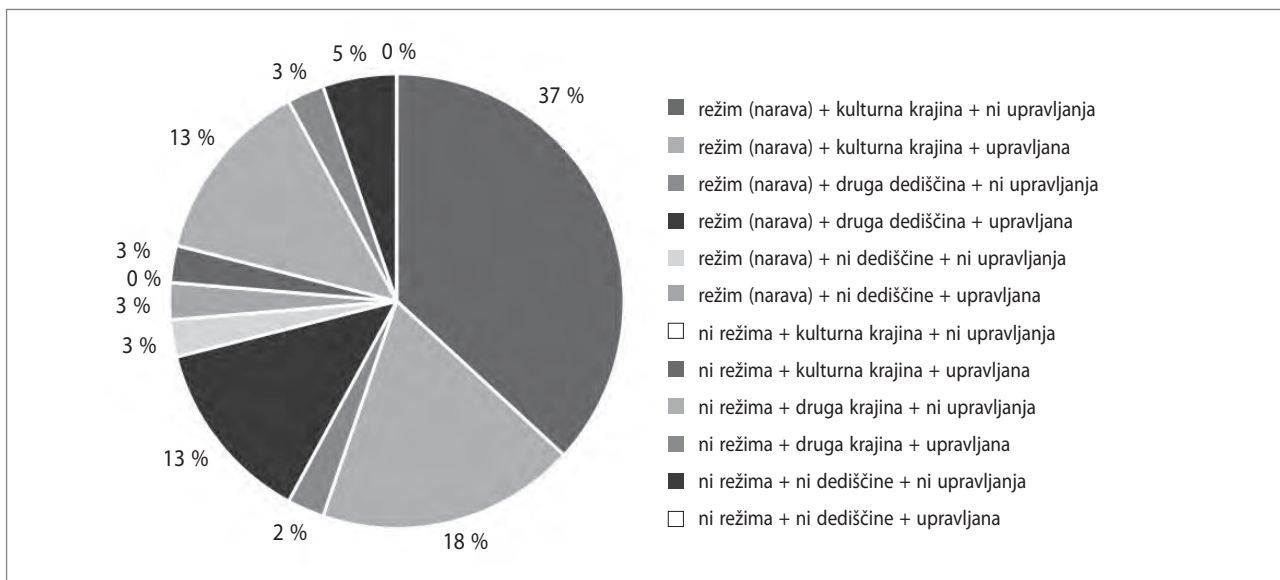
ve (ON), spadajo pod kulturno krajino in hkrati niso deležne posebnega načina upravljanja s strani občine. Na drugem mestu (18 %) so krajin, ki so zavarovane z režimom ON, spadajo pod kulturno krajino in jih upravljajo občine, sledijo jim tiste krajin, ki imajo režim, so v registru kulturne dediščine (ne kot kulturna krajina) in so upravljane (13 %), ter tiste, ki nimajo režima ON, so v registru kulturne dediščine in niso posebej upravljane na občinski ravni (13 %) (slika 15).

V vseh obravnavanih izjemnih krajinah, razen dveh, obstaja vsaj neke vrste režim za upravljanje. Poleg tega smo v raziskavi ugotovili, da so vse obravnavane krajin deležne večjega ali manjšega spreminjanja ali v smeri ekstenzifikacije ali intenzifikacije – izjemne krajin so podvržene podobnim procesom spreminjanja kot druga območja v Sloveniji.

Kljub vsem ugotovitvam na obeh ravneh pa ni bilo jasno razvidne povezave med načinom upravljanja in spremembami v izjemnih krajinah. V raziskavi smo tako obravnavali območja, ki so bila deležna velikih sprememb in so bila upravljana na vseh ravneh, tista, ki so se spremenila, vendar niso bila pod posebnim režimom upravljanja, in številne variacij, ki prav tako niso bile dovolj povedne za jasen sklep o povezavi med spremembami v izjemnih krajinah in njihovim upravljanjem.

Ugotovili smo, da lahko vse izjemne krajin še vedno uvrstimo na seznam, ki je bil izdelan leta 1996, saj se stanje na območjih v dvajsetih letih ni poslabšalo toliko, da bi za obravnavana krajinska območja lahko trdili, da nimajo posebne vrednosti za določeno ozemlje. Krajinska zgradba določenih krajinskih prizorišč je še vedno berljiva. Ugotovili smo torej, da trenutni režimi in načini upravljanja izjemnih krajin ne izničijo spreminjanja in razvoja krajin, vseeno pa izjemno krajino zavarujejo toliko, da glavni elementi, ki območje povežejo v zanimivo prostorsko celoto, še vedno ostajajo berljivi. Kljub temu moramo opozoriti na tiste primere, pri katerih na območju ni bilo nobenega režima, zavarovanja ali upravljanja. Tudi ta območja se v dvajsetih letih niso spremenila toliko, da bi lahko govorili o ogrožanju krajinskih vrednosti. Trdimo lahko torej največ to, da režimi s celostnim pristopom in upravljavcem (nacionalni, krajinski, regijski park) na ohranjanje kakovosti izjemnih krajin gotovo ne vplivajo negativno, medtem ko drugi režimi na spreminjanje nimajo pomembnega vpliva.

V raziskavi nismo zaznali nobenega primera, v katerem bi bila izjemna krajina podvržena očitnim spremembam na boljše. Pravilno bi bilo poudariti le primer Solčave, kjer je občina v triletнем projektu ob tamkajšnji panoramski cesti uredila javno infrastrukturo in predstavila 37 km dolgo tematsko pot – Solčavsko panoramsko cesto, ki povezuje velike gorske kmetije v Matkovem kotu in kmetije v zaselku Podolševa. Ob poti so postavljene informacijske table, ki opisujejo kulturno krajino,



Slika 15: Povzetek rezultatov o upravljanju izjemnih krajin

obstoječe celke in naravne danosti, ki so v Solčavi edinstvene. Tu ne moremo govoriti o spremembah v smislu vizualne in doživljajske vrednosti krajine, gre le za ozaveščanje ljudstva s poudarjanjem že prisotnih vrednosti. Obiskovalec je pozornejši na poudarjene vrednosti, v prostoru opazi elemente, ki jih sicer morda ne bi.

Na tem mestu se moramo vprašati še o drugih dejavnikih, ki bi lahko prispevali k ohranjanju dobrega stanja izjemnih krajin, vendar jih v nalogi nismo posebej obravnavali. Pomemben dejavnik spreminjanja je dostopnost. Večini izjemnih krajin je skupno to, da so težje dostopne in oddaljene od glavnih prometnic. Marušič in Ogrin (2002) opozarjata, da prav zaostrene naravne razmere pogosto ustvarjajo najvrednejše krajine, v katerih se izraža visoka stopnja prilagajanja različnih tehnologij rabe tal naravni zgradbi prostora. Naravne omejitve narekujejo najvišjo stopnjo človekove ustvarjalnosti. Hkrati so krajine v takih zaostrenih naravnih razmerah tudi ohranjene v bolj ali manj prvobitni podobi ter kažejo na tradicionalne oblike življenja in delovanja človeka v krajini. Tu lahko vidimo tudi enega od razlogov za ozelenjevanje in ogozdovanje večine območij izjemnih krajin ter majhne spremembe na področju novogradenj in večanja infrastrukture. Za podrobnejše analitično vrednotenje vseh slovenskih krajin posebnih vrednosti pa bi bilo vsekakor treba predvideti obsežnejše terensko delo. Vsake od krajin, opredeljenih v seznamu, zaradi pestrosti krajinske zgradbe ni mogoče popolnoma nedvoumno ovrednotiti in določiti stanja le na podlagi informacij, pridobljenih v nalogi. Pomemben vir za nadaljnjo raziskavo bi bili že podatki o socialno-demografski strukturi, razlogih za dosedanje ohranitev tradicionalnih kmetijskih krajin in problematiki posameznih območij. Najbolj povedna bi nedvomno bila poglobljena ana-

liza vsakega območja posebej, v okviru katere bi posamezno območje spremljali in analizirali na čim več ravneh.

## 4 Sklep

Spremembe, ki lahko korenito preobrazijo podobo izjemnih krajin, so bile na območjih izjemnih krajin sicer opažene, vendar do danes še niso bistveno vplivale na njihove lastnosti. Zato bi lahko sklenili, da je seznam izjemnih krajin Slovenije po več kot dvajsetih letih še vedno veljaven, tako da nobene od izjemnih krajin ni treba umakniti z njega. Nismo pa v tej raziskavi preverjali veljavnosti meril za uvrstitev na seznam niti morebitnih novih kandidatk za vpis nanj.

Dejstvo je, da so izjemne krajine podvržene podobnim procesom spreminjanja kot druga območja v Sloveniji, čeprav niso deležne posebne obravnave. Za skoraj vse obravnavane izjemne krajine sicer obstaja neke vrste režim upravljanja, vseeno pa na njihovo stanje ne vpliva ključno. Že pojem posebno vrednih ali izjemnih krajin bi moral predvideti njihovo posebno vlogo, vendar pa se večina občin in regij tega ne zaveda. Na tem mestu bi opozorili, da je za učinkovito urejanje in varstvo izjemnih krajin treba razrešiti vprašanja pristojnosti v vertikalni smeri, torej med državo in lokalnimi skupnostmi, in tudi v horizontalni smeri, med različnimi sektorji, ki v prostoru uresničujejo svoje razvojne interese. Spet bi lahko navedli Jelko Hudoklin (1998b), ki pravi, da bi bilo treba zagotoviti spremljanje stanja v najvrednejših krajinskih območjih in zagotoviti učinkovito ukrepanje (sanacije, odstranitve, izboljšanje stanja) ob morebitnih nesprijemljivih spremembah oz. razvrednotenjih prostora, ter sodili, da prostorsko načrtovanje pri nas ne deluje, da se načrti za prostorske ureditve izdelujejo posamično, brez



celovitega pogleda in kontinuitete. Naš prostor je rezultat nepovezanih in nepremišljenih urbanističnih odločitev, zato so spremembe zakonodaje nujne.

Kljub zgoraj naštetemu pa bi bilo, z vsemi spoznanji, ki jih je prinesla naloga, naivno sklepati, da bo to zagotovilo najboljši scenarij za prihodnost izjemnih krajin. Ugotovili smo, da se večina izjemnih krajin že upravlja, naj bo to na področju kulturne dediščine, ohranjanja narave ali kmetijstva. Tudi usmeritve za izjemne krajine, v katerih so bili jasno predstavljeni instrumenti in navodila za urejanje izjemnih krajin, so bile izdelane že pred dvajsetimi leti. Izbor izjemnih krajin v Sloveniji je bil v zadnjih letih spremenjen že nekajkrat, zakonodaja se je spremenila že večkrat. Kljub vsem ukrepom se izjemne krajine spreminjajo, slovenski krajinski prostor pa je drugačen kot pred dvajsetimi leti. Nespametno bi se bilo torej spet ujeti v past podrobnega razdeljevanja pristojnosti. Ni zakonodaje, ki bi lahko popolnoma učinkovito predpisala, kako dobro oblikovati prostor. Trud bi bilo zato treba usmeriti v izboljšanje zavedanja. Ne pristojnosti, presežek v ustvarjanju prostora lahko zagotovi le spoštovanje tega, kar imamo, in zavedanje o tem, kar imamo. Ogrin (1989) navaja, da moramo krajino videti kot zgradbo v njeni dolgi naravoslovni in kulturni razvojni poti, kot zakladnico podatkov, jo pojmovati kot zgodovino, kot opredmeteno preteklost.

Ko govorimo o izjemnih krajinah, jih velikokrat opredelimo kot nosilke nacionalne identitete, v katerih so opredmeteni nekdanji načini življenja, tradicionalne oblike pridelovanja hrane in sožitja z naravo. Torej če krajine ne znamo brati in se ne zavedamo njenih kakovosti, je mogoče sklepati, da ne poznamo niti svoje identitete? H kakovosti in intenziteti doživljajskih vrednosti krajinskih vzorcev prispevajo kulturne ali zgodovinske asociacije, ki jih neka krajina vzbuja pri opazovalcih, poleg tega pa tudi številne čutne zaznave, med katerimi prevladujejo vidne zaznave in ne nazadnje čustveni odzivi na krajine. Če opazovalec in obiskovalec določene krajine te asociacije nima, vrednosti in pomena krajine ne more zaznati, od njega pa je težko pričakovati kar koli drugega kot nezanimanje ali obratno – zanimanje le za lastne potrebe. Ogrin (1989) pravi, da ne zadošča samo vedeti, kaj je prav, razpolagati z znanjem za njegovo uresničevanje in to opredeliti z zakonodajo, ampak so potrebni tudi drugačni vzgibi, ki izhajajo iz razvite družbene zavesti. V nalogi smo prišli do jasnega sklepa, da večina pomena izjemnih krajin ne pozna. Pomanjkanje znanja je bilo mogoče opaziti že pri tistih, ki bi morali biti seznanjeni s to temo, tako da lahko le sklepamo, kaj bi se pokazalo, če bi podobno vprašanje zastavili laični javnosti. Glede na to, da so izjemne krajine najvrednejši del slovenske krajinske dediščine, in dokler razvojne težnje posameznih območij izjemnih krajin še niso popolnoma izničile in izločile iz kategorije krajin posebnih vrednosti, se nam zdi skrajni čas, da to spremenimo.

Nadaljnje delo na področju izjemnih krajin vidimo torej predvsem v ozaveščanju in učenju, manj pa v omejevanju in nadzoru. Vsekakor ne zanikamo pomena ohranjanja in posodabljanja krajine – prav v tem je smisel dobrega sistema prostorskega načrtovanja –, vseeno pa je, kot pravi tudi Mlakar (2004), poznavanje vrednot naših krajin, krepitev zavedanja o njihovem pomenu za ohranitev lastne identitete in temu ustrezno ukrepanje na vseh področjih pravzaprav še edina možnost, da jih ohranimo zase in za rodove, ki prihajajo.

.....  
Pia Kante

Univerza v Ljubljani, Biotehniška fakulteta, Oddelek za krajinsko arhitekturo, Ljubljana  
E-pošta: kante.pia@gmail.com

Prof. dr. Mojca Golobič, uni. dipl. inž. kraj. arh.

Univerza v Ljubljani, Biotehniška fakulteta, Oddelek za krajinsko arhitekturo, Ljubljana

## Viri in literatura

- Atlas okolja. Agencija RS za okolje. Dostopno na: [http://gis.arso.gov.si/atlasokolja/profile.aspx?id=Atlas\\_Okolja\\_AXL@Arso](http://gis.arso.gov.si/atlasokolja/profile.aspx?id=Atlas_Okolja_AXL@Arso) (9. avgust 2017).
- eProstor, Portal Prostor Geodetske uprave RS. Ministrstvo za okolje in prostor RS. <http://www.e-prostor.gov.si> (11. oktober 2017).
- Hudoklin, J. 1997. Usmeritve za urejanje izjemnih krajin. Poročilo 1. faze razvojno-raziskovalnega projekta: Podroben program vsebine in izvedbe naloge. Novo mesto, Acer Novo mesto: 19 str.
- Hudoklin, J. 1998a. Usmeritve za urejanje izjemnih krajin. Poročilo 2. faze razvojnoraziskovalnega projekta: Metodika izbora in razvrščanja izjemnih kulturnih krajin. Novo mesto, Acer Novo mesto: 34 str.
- Hudoklin, J. 1998b. Usmeritve za urejanje izjemnih krajin. Poročilo 3. faze razvojnoraziskovalnega projekta: Usmeritve za doseganje zelenega stanja. Novo mesto, Acer Novo mesto: 32 str.
- Javni pregledovalnik grafičnih podatkov. Ministrstvo za kmetijstvo, gozdarstvo in prehrano. Dostopno na: [http://rkg.gov.si/GERK/WebViewer/#map\\_x=500000&map\\_y=100000&map\\_sc=1828571](http://rkg.gov.si/GERK/WebViewer/#map_x=500000&map_y=100000&map_sc=1828571) (11. oktober 2017).
- Marušič, J. 1998. Regionalna razdelitev krajinskih tipov Slovenije: Metodološke osnove. Ljubljana, Urad za prostorsko planiranje, Ministrstvo za okolje in prostor: 120 str.
- Marušič, J., Ogrin, D. 2002. Krajina in prostorski razvoj Slovenije - zasnova. Končno poročilo. Ljubljana, Biotehniška fakulteta, Katedra za krajinsko arhitekturo: 112 str.
- Mlakar, B. 2004. S kulturno krajino kulturno. V: Mi urejamo krajino. Zbornik predstavitvene delavnice. Ljubljana, Društvo krajinskih arhitektov Slovenije: 23–32.
- Ogrin, D. 1989. Slovenske krajine. Ljubljana, Državna založba Slovenije: 240 str.
- Ogrin, D. 1996. Strategija varstva krajine v Sloveniji, 2. del. Inštitut za krajinsko arhitekturo, Biotehniška fakulteta, Univerza v Ljubljani: 8 str.
- PISO – Prostorski informacijski sistem občin. Dostopno na: <http://www.geoprostor.net/PisoPortal/Default.aspx?> (11. avgust 2017).