

Nika MARN
Mojca PERŠE

Prenova kozolca za turizem

Kozolec je spomenik kulture našega naroda in ga je vredno ohranjati. Žal se dogaja, da je vse več zapuščenih in razpadajočih kozolcev. To žalostno usodo kozolcev želimo spremeniti. Namesto novogradenj se lahko odločimo za obnovitev kozolcev in v togo strukturo vnesemo prvine za prijetno bivanje. Ljudi namreč čedalje bolj pritegnejo doživetja v naravi, na podeželju, med katera bi lahko spadalo tudi počitnikovanje na kozolcu. V članku je zato prikazana ideja prenove kozolca, ki bi deloval kot nastanitveni obrat. Z merami domačega kozolca je bila predvidena konstrukcija, ki bi lahko bila ena od reši-

tev prenove takega objekta. Za povezovanje nastanitvenega obrata z okolico je predstavljeno območje, na katerem že stoji kozolec. Ne gre samo za prenovo, ampak tudi za zavedanje o slovenski kulturni dediščini, ki je prepoznavna daleč naokoli.

Ključne besede: kozolec, prenova, gradbena konstrukcija, turizem, kulturna dediščina

1 Uvod

Kozolec je samostojni leseni objekt, ki so ga naši predniki gradili predvsem za spravlanje in sušenje žit. Njegov prvi zametek je vertikalna konstrukcija, imenovana ostrv, ki je sklop treh oteпов žitaric. Tako so sledile veje s prečkami, ki so bile z vmesnimi presledki zložene druga na drugo. Ta oblika že spominja na kozolec. Kmalu zatem so dodali še nadstrešek, ki je omogočil sušenje tudi v slabem vremenu. Nastala je začasna stavba s streho. Toplar se je razvijal in izboljševal do oblike, ki jo poznamo danes. Najdemo jih po vsej Sloveniji in tudi zunaj naših meja. V veliko primerih je danes kozolec samo še prostor za hranjenje kmetijskih strojev in pripomočkov, spreminjajo pa jih tudi v bivalne enote.

Po drugi svetovni vojni, ko se je začela razvijati industrija, so postala kmečka dela manj cenjena. Spravljanje sena v kozolce je postalo zamudno in tako so jih začeli opuščati (Juvanec, 2007). Tudi tehnologija je napredovala – zdaj imamo stroje, ki delo, ki je včasih trajalo po več dni, na primer spravljanje sena, opravijo v nekaj urah.

Kozolec, ki je prenovljen za oddajo v turistični namen, mora izpolnjevati določene pogoje. Za začetek je treba izbrati vrsto obrata in kje bomo delovali, torej ustrezen prostor ali zgradbo, ki jo moramo urediti v skladu z občinskimi predpisi in drugimi smernicami ter jo načrtovati in opremiti. Nastanitev in oprema morata biti v skladu s *Pravilnikom o minimalnih tehničnih*

pogojih za opravljanje gostinske dejavnosti (Uradni list RS, št. 35/17), zagotovljene pa morajo biti tudi osnovne potrebščine. Obrat je treba vpisati v register in ga kategorizirati. Da lahko vodimo tak obrat, so potrebne različne licence, listine in potrdila. Vzpostavijo se različne aplikacije za lažje vodenje evidenc in pisanje poročil. Seveda pa ne smemo pozabiti na trženje in promocijo, saj tako privabimo ciljne stranke. Za dobro delovanje nastanitvenega obrata je priporočeno imeti usposobljeno osebje, ki ga bo uspešno vodilo in dobro skrbelo za goste. Kompetentno sodelovanje vseh ključnih točk lahko prinese lepe zgodbe o tradiciji in uspehu.

V članku so predstavljeni rezultati raziskave, ki je bila opravljena v okviru diplomskega dela.^[1] Cilji raziskave so bili prenoviti kozolec, mu dodeliti nov pomen in ob tem opominjati na slovensko kulturo.

2 Zgodovina kozolca

Kmetje so sušili pridelek tako, da so ga razgrnili po travniku, kjer sta ga posušila sonce in veter, ko pa je prišel dež, tega pridelka ni bilo mogoče posušiti in tako so si zamislili konstrukcijo sredi travnika s streho, kjer lahko sušijo žetev nad tlemi na suhem in v vsakem vremenu. Kot smo že povedali, začelo se je z razporeditvijo krme po travniku, ker pa se to ni vedno obneslo, so krmo zvezali v snope in jih postavili verti-

kalno. Po navadi se je 3–5 snopov držalo pokonci in je z njih lahko stekla voda. Ponekod so delali tudi krmne kopice. To je zlaganje krme na kup, ki se je z vsakim nanosom večal. Ob vremenskih nepravilnostih je bila mokra samo zgornja plast, spodnja pa je bila suha in primerna za živino. Snopom je sledila naslednja zamisel. Na travnik je kmet postavil suho, tanko deblo z vejami in nanj položil krmo. Pozneje je horizontalno dodal lesene palice in jih zataknil na veje. Tako je nastalo ogrodje za sušenje, torej bruna z lesenimi zatiči. Dodal je začasno streho, ki je bila iz desk ali pločevine. Razvil se je enojni stegnjeni kozolec. Ogrodje so nadomestili s tesarsko obdelanimi stebri, ki so stali na temeljih, dodali late, ki so jih vpeli, in streha je imela konstrukcijo ter različno kritino – bila je dvokapnica ali štirikapnica (Juvanec, 2007).

Omembe o kozolcu oziroma podobni stavbi segajo daleč nazaj. Znameniti slovenski izobraženec Janez Sigismund Popović je v delu *Untersuchungen von Meere* (1750) napisal, da imajo Slovenci drugačno sušilno poslopje kot pri sosedih na severu. Prilagodili so jo svojim potrebam in jo s selitvijo na jug kot kozolec prinesli s seboj. Naslednja navedba sega v leto 1719, ko je Anton Linhart omenil, da so kozolci ostanek nomadskega življenja Slovanov in da Kranjci nalagajo žita v kozolce. Balthasar Hacquet pa je na podlagi pojavljanja teh struktur v Rusiji potrdil mnenje Karla Antona, da so alpski Slovani s seboj v novo domovino prinesli kozolcem podobne stavbe (Makarovič, 2007).

Najstarejša znana navedba o kozolcu sega v leto 1558, ko je nastal zapis *Dem Vrban Rese zu Rädnig umb 12 Lercene Khösen Seylen zu denn Härpffen geben 2 fl. 5 sol. 10 den.* Iz njega lahko razberemo, da je Urban Rezej v Radničah za 12 mesečnih stožnih stebrov za kozolce dal 2 goldinarja (florinta), 5 solidov in 10 denaričev. Razvidno je, da so v Ziljski dolini takrat postavljali gosposkiške kozolce, hkrati raba drugega imena za kozolec *Harpffe* pa kaže na negotovost pri rabi imenovanja, kakršna se običajno pojavi ob novem predmetu v jezikovnem sistemu okolja, ki novosti še ne pozna. Okoliščine torej kažejo, da v sredini 16. stoletja poimenovanje kozolec še ni bilo dolgo v rabi (Makarovič, 2007).

Na našem ozemlju se je izoblikovalo več vrst kozolcev, saj so se razmere in dane okoliščine po pokrajinah razlikovale. Tip kozolca je bil odvisen od oblike zemeljskega površja, velikosti parcele, na kateri je stal, njegovega namena, dostopnosti, oddaljenosti od domačije itd. Enojni stegnjeni kozolec se največ pojavlja od Doline, Ljubljanskega barja po Dolenjski do hrvaške meje. Enojni s plaščem je značilen predvsem v Selški dolini, na Sorškem polju. Kozolci na kozla ali psa stojijo v okolici Kostanjevice na Krki. Dvojne kozolce najdemo na Dolenjskem in okoli Ljubljane, nizke pa ob Savi, v Celju, Štorah in Slovenski Bistrici. Dvojni vezani je dobro razširjen po celotni Sloveniji in

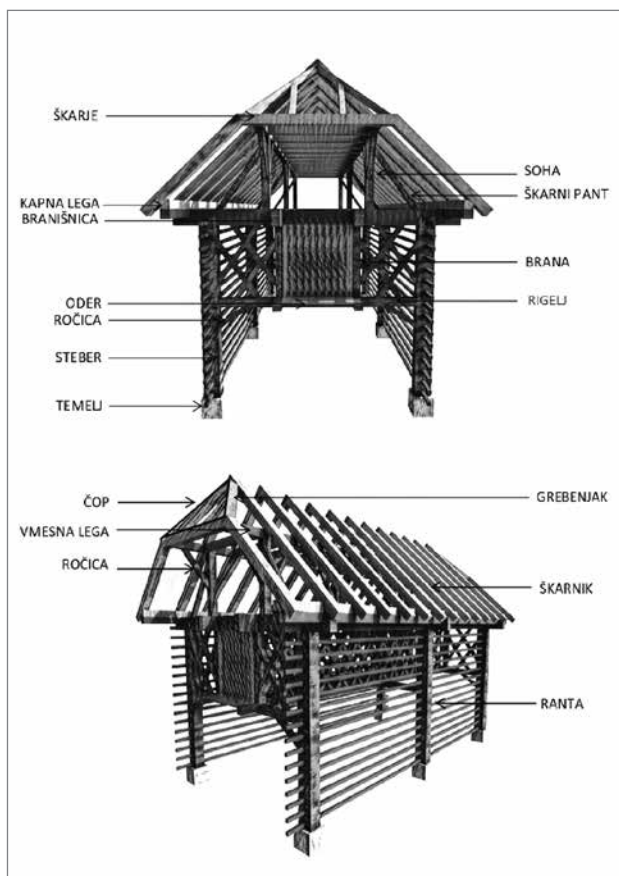
ga najdemo v Mariboru, Savinjski dolini, na Dolenjskem, okoli Ljubljane, v Bohinju, Sori itd. Poznamo torej enojni stegnjeni kozolec, stegnjeni kozolec s plaščem, kozolec na psa ali kozla, dvojni stegnjeni kozolec, nizki kozolec, dvojni vezani kozolec v eno drevo, dvojni vezani kozolec v dve drevesi in prislonjeni kozolec. Obstaja še več tipov kozolcev, toda ti so najpogostejši (Juvanec, 2007).

3 Konstrukcija kozolca

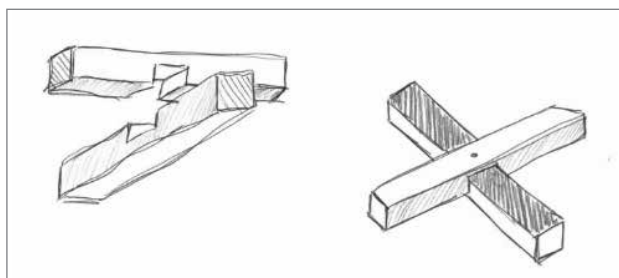
Za postavitve kozolca je potrebno primerno mesto, ki ni preveč oddaljeno od doma. Mesto topolarja mora biti dovolj vetrovno in sončno, saj bo tako dobro sušil krmo. Les za kozolec so morali posekati v gozdu in ga stesati v tramove. Te so dodelali do želene oblike in jih tudi olepšali z detajli. Tako so naredili tudi z drugimi konstrukcijskimi elementi kozolca. Les je moral biti tudi suh, torej so ga morali za nekaj mesecev spraviti, da pozneje ni prišlo do nevšečnosti, na primer upogibanje delov, krčenje itd. Postavljanje kozolca ni bilo prav lahko opravilo. Pri tem je pomagala cela družina, če pa je bil večji, so prišli pomagat še sosedje in drugi vaščani. Delo je potekalo v štirih fazah: izbor pravega lesa, tesanje, vezanje in postavljanje. Če je gospodar delal kozolec in je imel gozd, je šel in izbral primeren les. Sekal ga je decembra ali januarja, ko ta ne vsebuje veliko vode. Še danes velja prepričanje, da je primeren čas za sekanje lesa, kadar gre luna gor, nekateri pa pravijo nasprotno, da kadar gre luna dol. Posekan les je bilo treba spraviti iz gozda na mesto postavitve. V času otoplitve so delavci začeli obdelati les. Treba ga je bilo obtesati in skobljati. Za orodje so uporabljali tesarske sekire, ročne žage in rezilnike, kar je vzelo veliko časa. Sledilo je vezenje konstrukcije. Kar se je dalo, so zvezali na tleh, potem pa dvigovali konstrukcijo pokonci. Najprej so zvezali nosilne stebre s podpornimi ročicami ter zgornji in spodnji prečni tram. Nastal je tako imenovani »stol«. Najprej so postavili prvo čelno stran, nato stole in zadnjo čelno stran. Tako je bil kozolec v grobem sestavljen in dodali so mu še preostale sestavine (Štepec, 2011).

Nekateri konstrukcijski deli kozolca imajo več imen, saj so se po posameznih regijah uporabljala različna poimenovanja. Sestavine kozolca so:

- **Temelj** – kos kamna ali betona (tudi lesa), na katerem je steber in na katerega se opira. Pravijo mu tudi babca.
- **Steber** – nosilna sestavina kozolca, na katero se opirajo drugi sestavni deli. Lahko je lesen ali iz betona. V stebru je več zaporedoma izrezanih lukenj, v katere so vstavljene rante. Steber se opira na kamen.
- **Ranta** – kvadraten kos lesa, tako dolg, da se vpne v dva stebra. Namenjena je sušenju pridelka. Za lažjo menjavo zaradi dotrajanosti ali drugih razlogov ni pritrjena.
- **Ročica ali pant** – kos lesa, ki preprečuje, da bi se kozolec v vetrovnih razmerah zložil. Fiksirana je na rigelj in steber.



Slika 1: Sestavni deli kozolca (ilustracija: Nika Marn)



Slika 2: Prikaz sestava brane (ilustracija: Nika Marn)

- **Klamfa** – kovinska »sponka«, ki spaja dve sestavini kozolca (na primer steber in rigelj).
- **Rigelj** – močnejši tram, ki je med stebroma vpet ali vzdolžno po dolžini ali prečno po širini kozolca, običajno v prvem nadstropju.
- **Oder** – talne deske, položene na rigelj.
- **Brana** – lesena sestavina, ki podpira ostrešje in tvori čelno ploskev kozolca. Vidna je z zunanje strani.
- **Kapna lega** – dolg kos lesa, ki leži na skrajni notranji strani strehe. Pri njej se stikajo špirovci.
- **Branišnica** – leži na višini podstrešja po dolžini kozolca.
- **Soha** – podporni tram v podstrešju. Drži osrednjo lego in se upira na vzdolžni tram.
- **Škarni pant** ali **opirača** – diagonalna opora sohi.

- **Srednja lega** – glavna opora špirovcev, ki leži na podpor- nih tramovih v podstrešju.
- **Škarje** – fiksirajo strešno konstrukcijo in so povezovalna sestavina med špirovci. Lahko so samo na eni strani ali na obeh.
- **Škarnik** – prečna greda, ki drži strešno konstrukcijo. Leži med slemenom strehe in lego.
- **Čop** – kratka strešina, ki dvokapno streho spremeni v štirikapnico in tako reši problem odprtega zatrepa.

Kozolec in njegova konstrukcija sta odvisna od materialov, ki so na voljo. Seveda na njegov videz vplivajo tudi tradicija, izkušnje in znanje. Njegov osnovni material je les, glede na regije in danost materialov pa je streha lahko iz slame, lesenih desk ali velikih skodel. Lahko je dvokapna, ki je najmanj zahtevna, ali štirikapna. Zatrep je lahko odprt ali zaprt, dekoriran in zamaknjen navzven. Konstrukciji daje trdnost osrednji del. Zavetrovanje je vzdolžno in sestavljeno iz stebrov, poveznikov in mreže – brane, ki se v skrajnih vogalih pravokotnika povezujejo z ročicami. Gre torej za sistem opor, ki so postavljene diagonalno in preprečujejo, da se kozolec zloži. Brana je sestav tramov, ki se sestavljajo v zarezu, na koncu pa so videti kot preplet (Juvanec, 2007).

Povezovanje nasprotnih vogalov lahko omogočimo s krajšimi ročicami ali popolnimi diagonalami. Zadnje sicer bolje držijo konstrukcijo, medtem ko so lahko krajše ročice dodelane v fine- se, izrezljane in imajo posebne detajle. Pomembna sestavina je tudi rigelj – spodnja prečka med stojkami, ki povezuje stebra. Povešanje riglja so rešili tako, da so namesto ravnega (ki bi se pozneje povsesil zaradi obremenitve) dali že vnaprej napet tram, ki se je pozneje zaradi obremenitve zravnal. Kozolec ima tlačno jedro, torej zavetruje, medtem ko je ovoj obremenjen na natege in je gibčen. Taka konstrukcija je zato pripravljena na veter, potres in druge naravne sile. Večina kozolcev ima temelje, ki so odvisni od terena. Običajno je to kamnita plošča, ki je položena na tla in ne sega v globino. Za boljšo stabilnost je lahko les ob tleh bolj zadebeljen. So tudi kozolci, ki nimajo temeljev, vendar so veliko dovzетnejši za trohnenje, saj je les preprosto zabiti v tla. Najpogostejši način temeljenja je z babo, kjer je steber torej na kamniti plošči in ima jasno določeno linijo na stebri. Dostop je mogoč le pri vezanem kozolcu v dve drevesi, saj ima ta osrednji prostor. Stopnice ima lahko s čelne strani ali spodaj, vertikalno skozi lino ali odprtino v obliki vrat (Juvanec, 2007).

Kot že povedano, je kozolec nastal za spravilo pridelka in sušenje. Da je to vlogo najbolje opravljal, je bila pomembna lega z najboljšim izkoristkom sonca, torej proti jugu. Ker leži Slovenija okrog 45. vzporednika, je povprečen kot sonca 45°, torej sonce sije najdalj časa pod tem kotom. Kako se potem pridelek suši? Vzgon dviga topel zrak, ki izhaja na najvišjem mogočem

mestu, torej pod streho, in to je mesto, kjer so kmetje spravljali seno. Sonce greje veliko ploskev kozolca – streho in tisto, kar je pod njo, torej zrak. Zaradi vleka se ustvarjajo tokovi, saj se topel zrak dviga (Juvanec, 2007).

4 Združitev tradicionalnega s sodobnim

Vse zanimivejše so obnove, pri katerih se tradicionalno združuje z modernim. V drugih državah lahko vidimo že veliko primerov obnov skednjev, kozolcev, kmečkih hiš itd. Take obnove lahko zahtevajo veliko znanja in časa, vendar je čar v tem, da lahko s trudom dosežemo edinstven videz objekta, ki ima poseben pomen. Pri prenovi je pomembno, da zagotovimo dobro trdnost konstrukcije in nadomestimo sestavine, ki so dotrajane, s čimer videza ne spremenimo bistveno. Dobro moramo razumeti stanje objekta, da lahko rešujemo vsa dela, izhajajo iz tega. V Sloveniji prenavljanje kozolcev za bivanje ni tako pogosto, več je primerov renoviranja skednja. Pri nas so take preнове večinoma namenjene turizmu, da se ponudi drugačna oblika počitnikovanja. Sosednje države, na primer Avstrija, gojijo večjo simpatijo do kulturne dediščine in tam je taka vrsta gradnje pogostejša, s tem pa se tudi več ljudi odloči za bivanje v takih stavbah.

5 Zagon turizma

Za obnovitev kozolca in vzpostavitev takega obrata se je najprej treba pozanimati o gradbenih delih, ki jih bo vključeval tak projekt. Ugotoviti je treba, kaj zahteva taka prenova, da se kar najuspešneje pridobi gradbena dokumentacija. Pridobivanje dokumentacije je daljši proces, ki vključuje različne postopke. Ti nam pozneje omogočajo, da objekt prenovimo v skladu s smernicami in zakonito. Za uspešno vodenje nastanitvenega obrata sta potrebni kakovostna storitev in dobra izkušnja turista. Zagon turizma se začne s pridobivanjem različnih dovoljenj in registracijo dejavnosti. V tem primeru gre za oddajo apartmaja za krajše časovno obdobje. Za to vejo turizma in tudi druge se je treba pozanimati o finančnem načrtovanju, vzdrževanju in čiščenju, opremljenosti, rezervacijskem sistemu, komunikaciji, povratnih informacijah in zakonodaji. Seveda je dobro, če naredimo načrt in določimo ciljne skupine, kako se promovirati in kakšne so okoliščine na trgu. Kot fizična oseba z dejavnostjo se vpišemo v uradno evidenco in davčni register in tako pridobimo davčno številko za davek na dodano vrednost. Sledi kategorizacija nastanitvenega obrata, ki z upoštevanjem pravilnikov in zakonov pridobi zvezdice in tako omogoči strankam objektivni pogled. Prav tako je potreben vpis v register, s katerim se vodi evidenca podatkov gostov in prenočevanj. Za promocijo nastanitvenega obrata se vzpostavijo spletna stran in računi na različnih družbenih omrežjih. S premišljenim opi-



Slika 3: Gibanje zraka v kozolcu (ilustracija: Nika Marn)



Slika 4: Vas Breg pri Litiji (ilustracija: Nika Marn)

som nastanitve, ki pripoveduje zgodbo o kozolcu in kraju, in s kakovostnimi fotografijami se ta predstavitva javnosti in potencialnim gostom. Oblikuje se dobra oglaševalska kampanja, ki mora biti izvirna in ustvarjalna, ki sledi rdeči niti in ima udarno predstavitev.

6 Analiza okolice in povezovanje

Obravnavani kozolec stoji v Litiji, ki spada pod zasavsko regijo. Zasavje leži v osrednji Sloveniji, vzdolžno ob reki Savi ter ga obkrožata Ljubljanska kotlina in Panonska nižina. Litijo obdaja hribovit svet, saj leži v kotlini, skozi pa teče reka Sava, ki ima znan okljuk. Tako kraj deli na levi in desni breg. Na levem bregu ležijo naselja Gradec, Stavbe, Dobrava, znana stavba Predilnica Litija, ki je pripomogla k razvoju industrije, itd. Na desnem bregu so znani Valvazorjev trg, center mesta, Sitarjevec, Zagorica in tudi vasica Breg pri Litiji, kjer stoji omenjeni kozolec.

Valvasor je zapisal: »Breg je tik ob Savi blizu Litije in po večini stanujejo tam ribiči.« Pred industrializacijo, ko še ni bilo železnice, je bila na Bregu ladjarska postaja, saj so s splavi, privezanimi na vole, premikali surovine. Tudi furmanstvo je vredno omembe, saj si je lahko skoraj vsaka kmetija privoščila



Slika 5: Obstoječi kozolec (foto: Nika Marn)



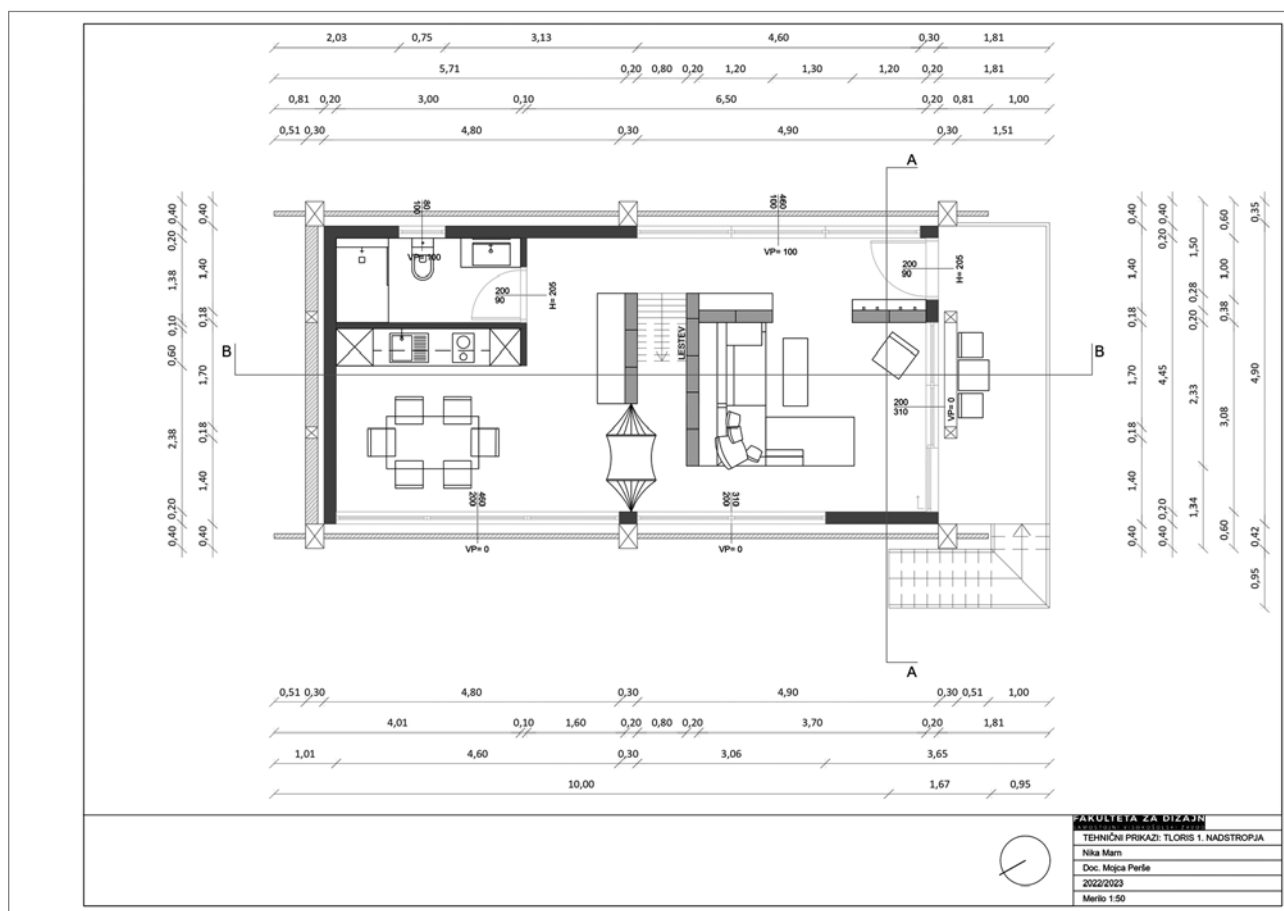
Slika 6: Predvidena prenova kozolca (ilustracija: Nika Marn)



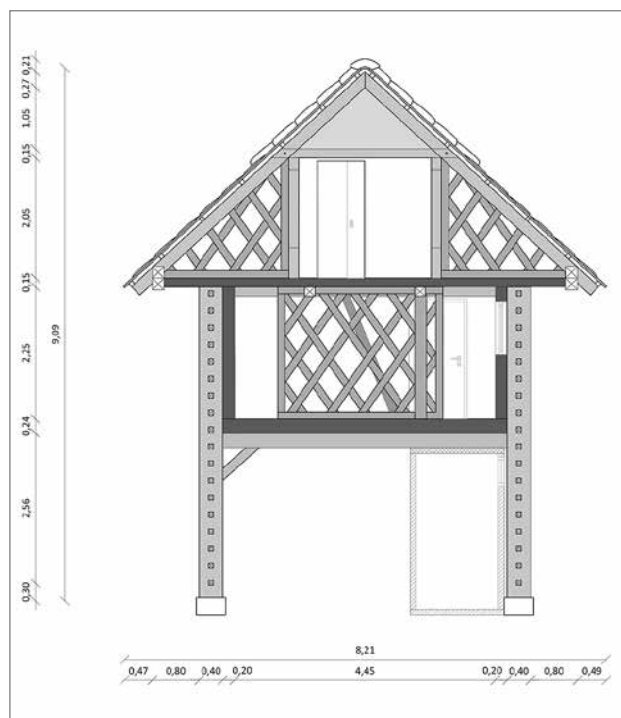
Slika 7: Vizualizacija obstoječega stanja kozolca (ilustracija: Nika Marn)

konja. Tako so lažje opravljali kmečka dela, hodili v gozd in vlačili les, prevažali premog in pesek, kar je bil dodaten vir zaslužka (Društvo za razvoj podeželja LAZ, 2011).

Breg je majhno naselje, v katerem se še zdaj veliko prebivalcev ukvarja z živinorejo, ki je njihova glavna dejavnost za preživetje. Tako kot v preteklosti tudi danes kmetje za seno kosijo ravnice tik ob reki. Kmetije se ohranjajo, lastništvo gre iz roda v rod

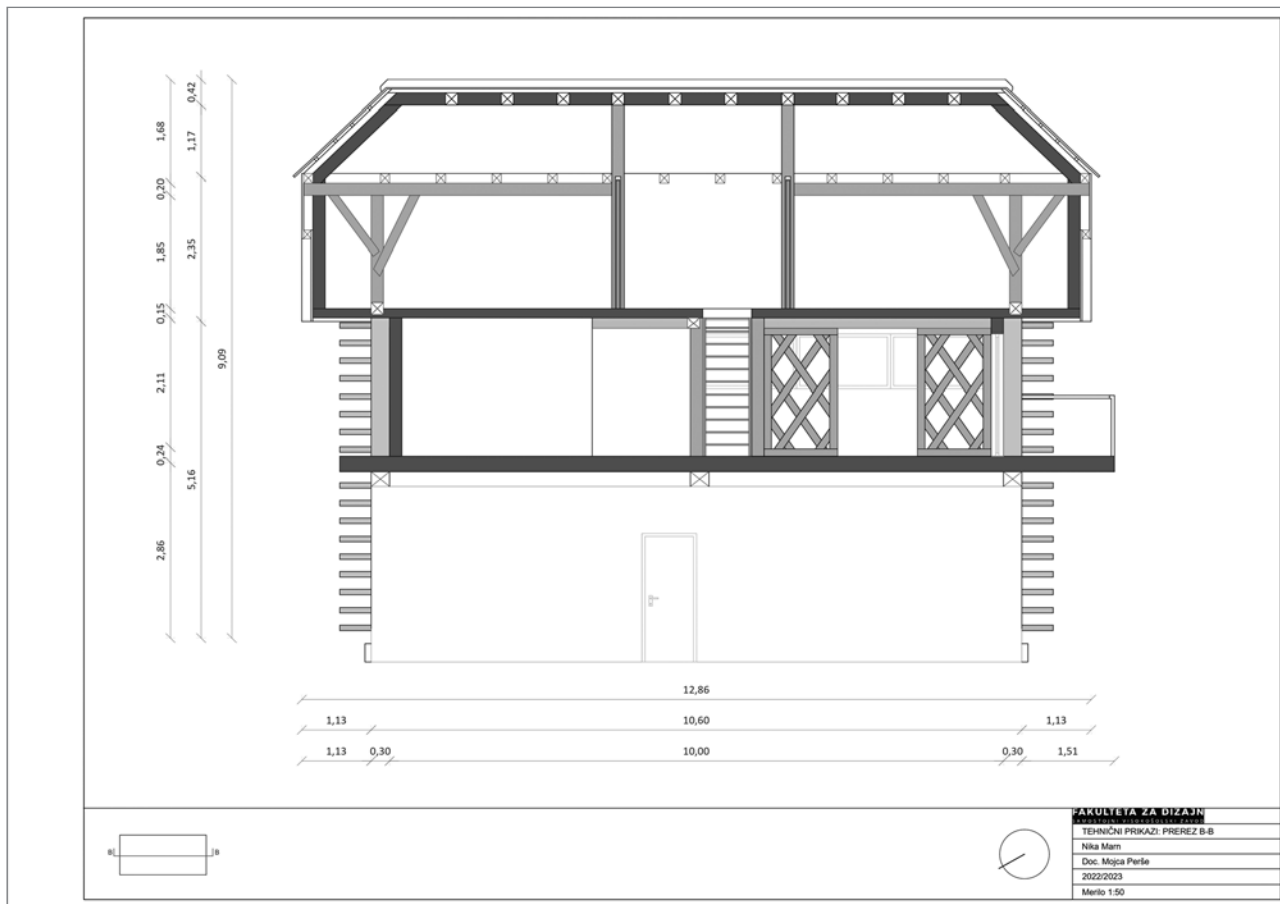


Slika 8: Tloris predvidenega nadstropja (ilustracija: Nika Marn)



Slika 9: Prez A-A novega stanja (ilustracija: Nika Marn)

in dela je vse več. Na prostranih travnikih lahko vidimo nekaj toplarjev, ki so bili zgrajeni okoli 19. stoletja, ter lahko občudujemo izjemno tesarsko delo in natančnost. Prav tako si lahko ogledamo cerkev sv. Katarine, ki je stara okoli 800 let in je bila prvič omenjena v 16. stoletju. Zgodba pravi, da je posvečena zdravnikoma, ki naj bi po ustnem izročilu potovala prav mimo Brega. Ljudje so ju imeli za zaveznika pred kužnimi boleznimi in koleri, ampak zdravil proti tem tegobam ni bilo, zato so romarji prihajali v cerkev, da bi se obranili nevšečnostim. Poleg zanimive zgodovine si lahko v gasilskem domu ogledamo razstavo savskih prodnikov. Gre za kamnine posebnih geoloških procesov, ki so posebnih sestav. Prinesla jih je reka Sava. Vsak kamen ima opisane lastnosti in svoj nastanek (Društvo za razvoj podeželja LAZ, 2011). Za razgled nad dolino se lahko podamo na planinske poti. Znan hrib, ki ga domačini radi prehodijo, se imenuje Adamček, kjer stoji mogočna bukev in je kulturna dediščina lokalnega pomena, ali pa se sprehodimo ob brzicah reke. V okolici se stika veliko gozdnih poti, ki nas pripeljejo v sosednje vasi, in tako športne rekreacije ne manjka. Poti so primerne za kolesarjenje v gozdu in tudi po cesti. S kanuji se lahko spustimo po brzicah reke Save. Umestitev kozolca v ta prostor je idealna, saj ga obkroža veliko različnih dejavnosti ter kulturnih in zgodovinskih znamenitosti. Je v neposredni

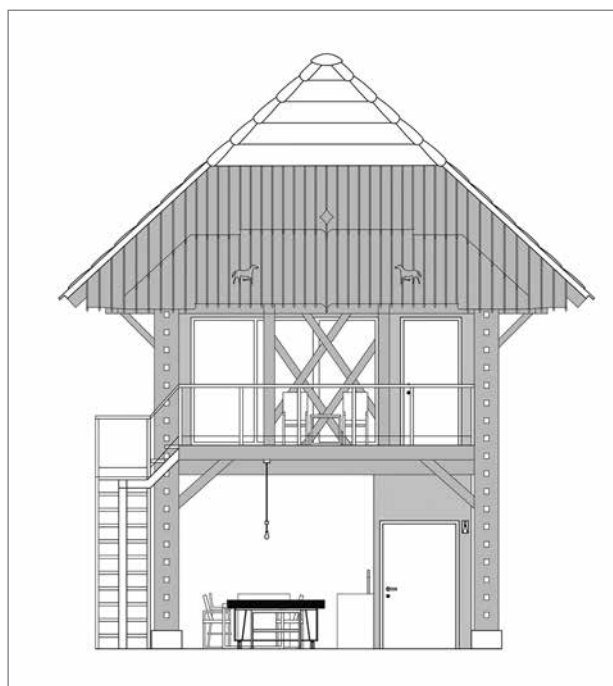


Slika 10: Prerez B-B novega stanja (ilustracija: Nika Marn)

bližini mesta, toda dovolj odmaknjen za uživanje podeželskega miru. Kozolec je s severne in zahodne strani obdan s travnikom in sadnimi drevesi, na vzhodni in južni strani pa je tik ob njem cesta s pločnikom in razgledom na naselje. Dostop na parcelo je tako mogoč z vzhodne strani. Na drugi strani ceste, nasproti kozolca, stoji kmetija, kjer lahko gostje vidijo govedo in delo na kmetiji. Parcela nima urejene gospodarske infrastrukture, vendar je navezava mogoča v neposredni bližini. Objekt stoji na skrajno desnem robu parcele, kar pomeni, da se odpira večja površina od vzhoda do zahoda. Na severovzhodni strani se s kozolcem stika pokrit nadstrešek, ki ga ne bomo obravnavali.

7 Konstrukcija in notranjost novega objekta

Kozolec je narejen iz hrastovega lesa in stoji na betonskih temeljih. V pritličju sta predvidena tehnični prostor in kolesarnica, ki se bosta dozidala v notranji skrajni strani objekta in ločila prostor od ceste. Zraven bosta tudi kotiček za druženje in letna kuhinja. V stebre so vpeti riglji in rante. Če bo potrebno, se bo konstrukcija ojačala z dodatnimi profili. Prvo nadstropje kozolca je treba popolnoma zapreti, narediti tla in stene, ki bodo pretežno iz lesa ter iz materialov za toplotno in zvočno



Slika 11: Pogled predvidenega stanja (ilustracija: Nika Marn)

izolacijo. V tem nadstropju so predvideni kuhinja, kopalnica in dnevni prostor. Izoliralo se bo tudi podstrešje oziroma mansarda, kjer bosta spalnici. Seveda bo treba še predhodno načrtovati, kje bodo potekale različne napeljave. V prostorih se bodo ohranile brane, saj omogočajo, da se ohranja videz kozolca, obenem pa tudi ločujejo prostore. Strešna konstrukcija se ne bo spreminjala, ampak bo le izolirana in zaprta. Za talne obloge bo izbran les z vidnimi grčami, stene pa bodo v beli barvi. V prostorih bodo velika okna za čim večji izkoristek svetlobe, ki jo ponuja sonce.

V prostorih kozolca bodo prevladovali odtenki rjave, saj bo vključeno veliko lesa. Rjava je barva, ki daje občutek varnosti in spodbuja pripadnost. Je ena izmed prevladujočih barv na tem planetu, saj jo lahko vsak dan vidimo v naravi. Nudi občutek tolažbe, stabilnosti in predvsem toplote. Ker bo v nastanitvi prevladovala rjava barva, želimo, da stranke občutijo vse navedeno. Pestrost barv se bo vnesla z majhnimi detajli, dekoracijo in posebnimi izbranimi kosi pohištva, ki bodo izstopali v prostorih in s tem razbili monotonost. Vodilni bodo topli, zemeljski toni. Svetloba bo omogočila, da bo prostor svetel, odprt in vabljev.

Kozolec je nastanitveni obrat, v katerega bo prihajalo veliko ljudi, zato je treba upoštevati, da se bodo materiali in oprema poškodovali. S tem zavedanjem je treba izbrati materiale, ki so manj dovzetni za obrabo. Izbrani bodo vzdržljivi in trajnostni materiali. Kozolec je iz lesa, zato dodajanje materialov, kot so beton, opeka itd., ni zaželeno. Pri obnovi bodo uporabljene pretežno lesene gradbene prvine. Notranji prostori in predelne stene bodo leseni. Zunanost kozolca ima prav posebno obliko in jo prepoznamo takoj, saj je posebnost naše krajine, zato želimo to prenesti tudi v interier. Vzorec brane na kozolcih se bo vnesel tudi v notranjost, dodatno pa bodo pregrajeni tudi prostori. Dodali se bodo bele prvine in kovinski črni detajli, prostor pa bo poživilo nekaj barvnih kosov pohištva. Uporabljeni materiali bodo trpežni in kakovostni ter prav tako modni in prijetni.

Pri skrbno načrtovanem izboru materialov in barv je pomemben tudi popis izbrane opreme, ki sledi slogu prostora. Oprema bo sledila slogu kozolca, torej bo večinoma vključen les. V pritličju bodo prevladali odtenki sive, videz betona, črna barva in les. V nadstropju bo oprema v beli in črni barvi z lesenimi kosi. Vključeno bo tudi nekaj kosov pohištva, ki bodo razbili monotonost prostora. Vnesena bo križna sestavina, torej brana, ki bo imela razdelila prostore. Ta bo tudi v mansardi, kjer bo prostor razdelila na dve spalni enoti. Nekaj kosov opreme bo narejeno po meri in zanje bo uporabljen les s kozolca. Oder obstoječega kozolca je narejen iz lesenih desk, ki so bile v času razvijanja ladjarstva uporabljene za splave. Izbrana oprema za kozolec je modna in se dobro vklaplja v dani prostor.



Slika 12: Vizualizacija predvidenega pritličja (ilustracija: Nika Marn)



Slika 13: Vizualizacija predvidene kuhinje (ilustracija: Nika Marn)



Slika 14: Vizualizacija predvidenega dnevnega prostora (ilustracija: Nika Marn)



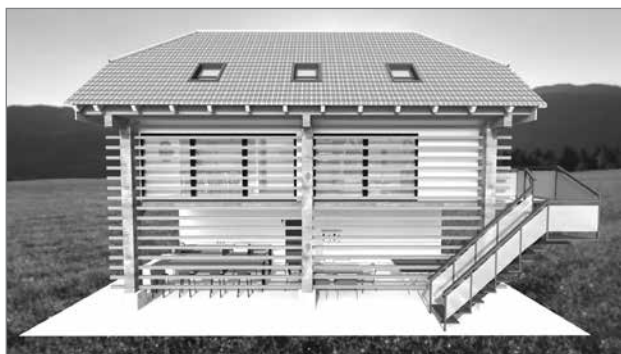
Slika 15: Vizualizacija predvidene kopalnice (ilustracija: Nika Marn)



Slika 16: Vizualizacija predvidene spalnice (ilustracija: Nika Marn)



Slika 17: Vizualizacija predvidene zunanosti (ilustracija: Nika Marn)



Slika 18: Vizualizacija predvidene zunanosti (ilustracija: Nika Marn)

Doc. Mojca Perše
Fakulteta za dizajn, Dunajska cesta 129, Ljubljana
E-pošta: mojca.perse@fd.si

Opombe

^[1] Prispevek je nastal na podlagi diplomskega dela *Prenova kozolca za namen turizma*, ki ga je pod mentorstvom doc. Mojce Perše na Fakulteti za dizajn napisala in leta 2023 uspešno zagovarjala diplomantka Nika Marn.

Viri in literatura

Društvo za razvoj podeželja LAZ (2011): *Breg pri Litiji in Tenetiše*. Dostopno na: <http://jablaniskadolina.si/o-jablaniski-dolini/breg-pri-litiji-in-tenetiše/188> (sneto 11. 4. 2023).

Juvanec, B. (2007): *Kozolec*. Ljubljana, Založba I2.

Makarovič, G. (2007): Kdaj so nastali kozolci? *Etnolog*, 17, str. 209–249.

Pravilnik o minimalnih tehničnih pogojih za opravljanje gostinske dejavnosti. Uradni list RS, št. 35/17. Ljubljana.

Štepec, D. (2011): *Kozolec na prepihu časa: Simončičev toplar v Bistrici na Dolenjskem*. Ljubljana, Zavod za varstvo kulturne dediščine Slovenije.

8 Sklep

V članku je prikazana mogoča prenova kozolca, ki bi deloval kot nastanitveni obrat. Z merami domačega kozolca je bila narejena konstrukcija, ki bi lahko bila ena od rešitev za obnovo takega objekta. Ne gre le za prenovo, ampak tudi za zavedanje o slovenski kulturni dediščini, ki je prepoznavna daleč naokoli. Cilj je spodbujati prenove, torej reševanje že obstoječih toplarjev v inovativnejše oblike gradnje in bivanja.

.....
Nika Marn, dipl. diz.
Fakulteta za dizajn (smer notranja oprema) Dunajska cesta 129,
Ljubljana
E-pošta: nikamarn1@gmail.com