
Prenova novega: Prenova povojne individualne stanovanjske gradnje

Author(s): Nuša BOH

Source: *Urbani Izziv*, No. 18, VREDNOTE IN VREDNOTENJE (december 1991 / December 1991), pp. 58-61

Published by: Urbanistični inštitut Republike Slovenije

Stable URL: <https://www.jstor.org/stable/44180683>

Accessed: 22-11-2018 13:48 UTC

JSTOR is a not-for-profit service that helps scholars, researchers, and students discover, use, and build upon a wide range of content in a trusted digital archive. We use information technology and tools to increase productivity and facilitate new forms of scholarship. For more information about JSTOR, please contact support@jstor.org.

Your use of the JSTOR archive indicates your acceptance of the Terms & Conditions of Use, available at <https://about.jstor.org/terms>



This article is licensed under a Attribution 4.0 International (CC BY 4.0). To view a copy of this license, visit <https://creativecommons.org/licenses/by/4.0/>.



Urbanistični inštitut Republike Slovenije is collaborating with JSTOR to digitize, preserve and extend access to *Urbani Izziv*

Nuša BOH

Prenova novega

Prenova povojne individualne stanovanjske gradnje

Nekaj uvodnih misli

Ko govorimo o varstvu in urejanju prostora, mislimo predvsem na gospodarjenje s prostorom, na razvoj proizvodnih dejavnosti in poselitve, manj pa na oblikovanje tega prostora s tipološkimi usmeritvami v smislu regionalne pripadnosti.

Dosedanja prizadevanja v tej smeri so v glavnem potekala z obnovo in prenovo visoko uvrščene arhitekturne dediščine, manj pa s celovitejšo obravnavo nemestnega prostora in kulturne krajine glede ohranjanja njene identitete, razen posameznih izjem v obliki študij in raziskav.

Ko danes iščemo potrditev narodne samobitnosti na področju umetnosti in kulture, se skoraj da ne ustavimo pri oblikovanju prostora in njegove arhitekture. Ker je bilo v povojnem času merilo za razvitost neke dežele predvsem stopnjā njene materialne razvitosti, manj pa zavest o ohranjanju kulturne dediščine, je tudi pri posegih v prostor prišlo do težko popravljivih napak: strokovno nepreverjena rast enoumnih tipskih hiš je preplavila naš primestni in zunajmestni prostor. Gfadbena politika je bila naklonjena zasebni gradnji, saj je pomenila razbremenitev družbene stanovanjske gradnje. Kreditni pogoji so bili ugodni, graditev je potekala večinoma v lastni režiji, upravne službe pa so bile ohlapne in popustljive.

Nedvomno smo Slovenci tehnično razvit narod, zato gradnja samograditeljem ne predstavlja težav v tehničnem smislu, medtem ko likovno-arhitekturno komponento večinoma podcenjujejo ali pa se njenega pomena sploh ne zavedajo. Že sami tipski načrti večine načrtovalcev dvomljive usposobljenosti izražajo pomanjkljiva strokovna načela, tako v funkcionalno-prostorskem, kot v energetsko-ekološkem pogledu, da

likovno tipoloških sploh ne omenjamo. Odsotna je bila zavest, da arhitektura ni le tehnika graditve, ampak predvsem (in ponovno!) kultura graditve.

V tej luči smo sledili spoznanju, da je kvantitativna pozidava nekakovostne individualne stanovanjske gradnje po tipskih načrtih poleg zaseganja obdelovalne zemlje tudi glavni krivec za razkroj naše kulturne oziroma arhitekturne krajine in njene razpoznavnosti. Če smo že uvodoma dejali, da bi se veljalo lotevati varstva, prenove in urejanja prostora celovito, bi se morali takoj vprašati, kaj storiti z vizualno najbolj motečim elementom - množico tipskih hiš, podobnih ali celo enakih od Prekmurja do Primorske in od Gorenjske do Bele krajine, pa čeprav so geografsko-klimatski, razvojno-gospodarski, sociološko-kulturni in drugi pogoji različni od regije do regije in celo od vasi do vasi.

Predvsem bi se morali bolj zavedati, da je prostor primarnega nacionalnega pomena, zato bi morali čim prej zavarovati arhitekturo regij z njeno identiteto na vseh ravneh. Dolgoročneje naj bi k temu prispeval znanstveno-raziskovalni program, interdisciplinaren in celovit na podlagi prenovljene in učinkovitejše zakonodaje, ki bi poleg mestnega enakovredno obravnavala tudi zunajmestni prostor. Pobuda je v teku.

Z raziskovalnimi nalogami in študijami prispevamo k tej problematiki tudi na ljubljanski šoli za arhitekturo. V razvojni proces vključujemo posamezne študente seminarjev, ki se v okviru svojih seminarških ali diplomskih nalog lotevajo reševanja, tehtanja in preizkušanja aktualne problematike za izboljšavo našega okolja.

Eden takih preizkusov je bila tudi razširjena seminarska naloga taktarne študentke 4. letnika Nuše Boh pod mojim mentorstvom, za katero je leta 1989 prejela fakultetno Prešernovo nagrado za študente. Nalogo smo poimenovali Prenova novega.

V nadaljevanju njene predstavitev prislunimo nagrajenki.

prof. Dušan Moškon, dipl. inž. arh., Šola za arhitekturo FAGG

Prenova povojne individualne stanovanjske gradnje

Stihjska povojna graditev individualnih hiš le redko ustreza določeni lokaciji, legi, klimatskim pogojem, orientaciji, razporeditvi prostorov, etažnosti, gradivu, tipologiji, vključevanju v neposredno okolje in estetskemu videzu hiše. Doživljajski prostor anonimnega graditelja je v polpretekli dobi zamenjal rutinski urbanizem gospodarskih interesov, tesno povezan s prestižnim hotenjem graditelja. Vzroki za razkroj identitete primestnega in predvsem zunajmestnega prostora so tudi v dosednji nezainteresiranosti arhitektov za nemestni prostor, zato bi bil čas, da to stanje presežemo.

Namen seminarske naloge je bil preizkus prenove povojne individualne stanovanjske gradnje po tipskih projektih, ki je v večini primerov tako v prostorskem kot v likovnem pogledu nekvalitetna in okolju neprilagodljiva. Tudi v tehnično-tehnološkem pogledu je vprašljiva predvsem glede na sedanje tehnične predpise o toplotni izolaciji ter glede kakovosti in trajnosti nekaterih materialov, pri čemer izstopa predvsem strešna kritina. Nekateri uporabniki takih hiš se na srečo že zavedajo potrebe po izboljšanju nekaterih sestavin, predvsem glede estetskega videza njihovih bivališč.

Da ne bi lastniki tipskih hiš ponovno zašli v dvomljivo prenovo, jim želimo z nekaterimi vzorci prenove omogočiti vpogled v strokovni pristop k takemu načrtovanju.

Za uspešnost prenove pa ni dovolj samo strokovna pomoč graditelju, temveč predvsem tudi nova zakonska določila, ki bi omogočila usmeritev prostorskega razvoja, tipologije za posamezna regionalna področja, zagotovila učinkovitejši nadzor izvajanja in dejavno vključevala posameznika v proces načrtovanja oziroma reprojektiranja njegovega bivalnega okolja ob hkratni ekonomski stimulaciji za kvalitetno prenovo hiše.

Izhodišča prenove tipskih projektov

Pri oblikovanju hiše je potrebno najprej razumevanje prostorskih in likovnih zakonitosti in s tem tipologije stavbarstva. Po novjših izsledkih ne zadošča razdelitev na štiri osnovne tipe. Pri tem je pomembno, da prostor, ki ga oblikujemo, ne zajema samo stavbe, temveč tudi razmerja med posameznimi sestavinami stavbe, pa tudi prostorska in likovna razmerja stavb med seboj. Na podlagi ovrednotenja primerov arhitekturne dediščine smo izoblikovali izhodišča za prenovo po posameznih regionalnih področjih, ki nekatere elemente oziroma značilnosti prevzamejo iz arhitekturne dediščine, nekatere preoblikujejo in nekatere posodobijo.

Prevzamemo iz arhitekturne dediščine:

TOPOGRAFIJA: prostorski vzorec zazidave, lega glede na teren, uporaba regionalnega biološkega gradiva

TIPOLOGIJA: tlorisna zasnova stavbe z osrednjim toplotnim jedrom, prostorninska razmerja stavbe in načelo "rasti" hiše

ARHITEKTURNI ČLENI: lega vhoda in razmerja vhodnih portalov, okenska razmerja in hierarhija okenskih odprtij, protisončna zaščita, oblikovanje zatrepa, strešni naklon in kritina ter regionalno značilni arhitekturni členi kot so gank, čop, arkade ...

LIKOVNI ELEMENTI: struktura lupine, fasadni barvni sistem, ki se vključuje v prostorski koncept.

Preoblikujemo:

TOPOGRAFIJA: morfološki vzorec stavne enote predstavlja izhodišče oblikovanja,

TIPOLOGIJA: prostorsko posodobljen tloris,

ARHITEKTURNI ČLENI: oblikovanje vhodnih portalov in okenskih okvirjev, velikost okenskih odprtij v okviru danih razmerij,

LIKOVNI ELEMENTI: likovni elementi arhitekturne dediščine predstavljajo le izhodišča za svobodnejše oblikovanje.

Posodobimo:

TOPOGRAFIJA: izraba manj kakovostnih zemljišč, pobočij, gozdnih robov, boljša izraba bioklimatskih danosti z večjo izrabo sončne energije,

TIPOLOGIJA: sodobni prostori (kuhinja, sanitarije, garaža ...), varnejša in varčnejša gradnja (protipotresne vezi, izolacije ...), hiša naj ima neposredni fizični in vizualni stik z zunanjim prostorom,

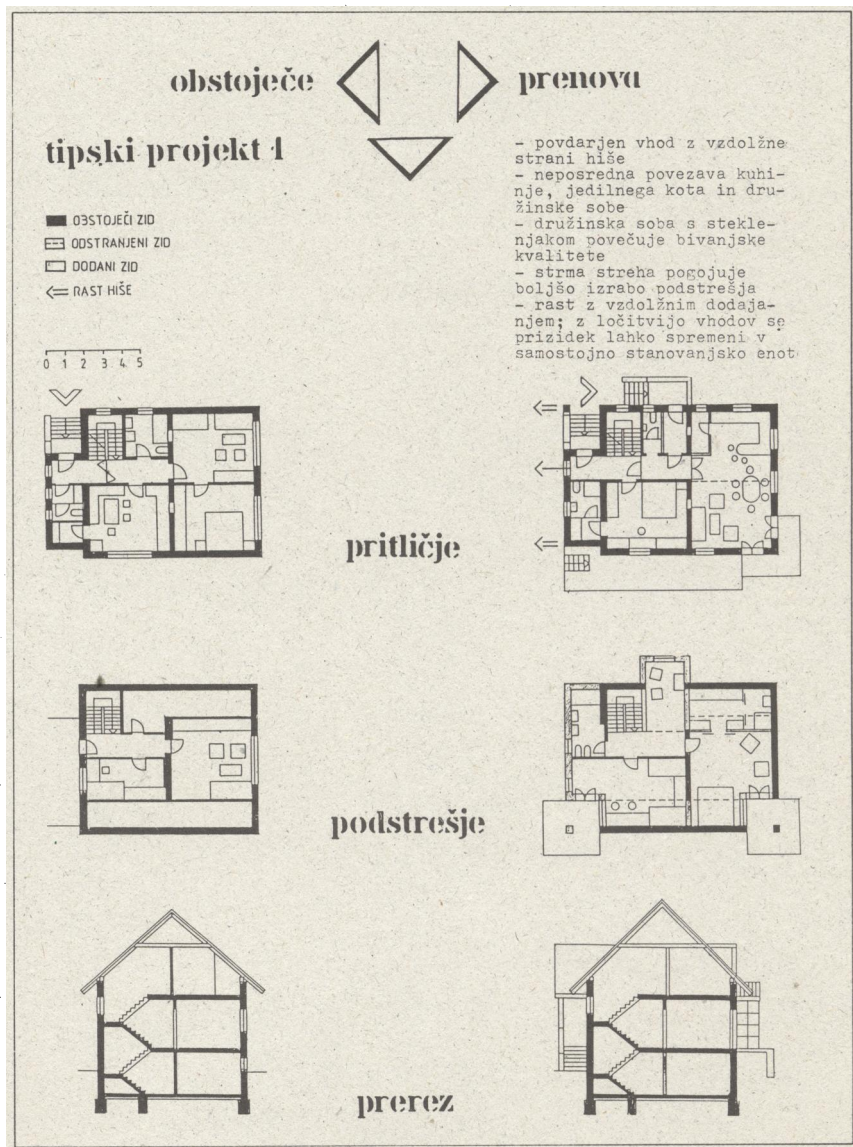
ARHITEKTURNI ČLENI: elementi, ki prispevajo h kakovostnejši bivanjskosti hiše:

- gibljivo zaprto; steklenjak, zimski vrt ...
- delno odprto: gank, loža ...
- delno pokrito: stebriščna lopa, pergola ...
- razmejitveno: naravne in zelene pregrade.

Analiza tipskih načrtov

Tipski načrt je danes enak za vsa regionalna področja z izjemo strešne kritine za kraško-primorsko. **Postavitev tipske hiše** v prostor v večini primerov ne upošteva prostorsko-urbanističnih, kulturno-krajinskih in likovno-arhitekturnih značilnosti posameznih lokacij. Prav tako ne upošteva bioklimatskih danosti: sonca, vetra, vode in zemljine.

Tipski načrt načeloma ne omogoča rasti hiše v mikrourbanem smislu in ni prilagojen socialni strukturi in kategoriji stanovalcev. Območje vohda je prostorsko in likovno nedorečen element, prav tako je neustrezna vsebina pritličja in prostorska nivojska organiziranost, komunikacije zavzemajo vsaj tretjino tlorisne



površine. V konstrukcijskem pogledu je najbolj moteč blag strešni naklon, ki ne omogoča izrabe podstrešja, uporabljena strešna kritina pa se v večini primerov ne odziva danemu prostoru, a tudi **ni biologičen**.

Arhitekturni člani tipske hiše ne iščejo identitete v arhitekturni dediščini, pri kateri že sama konstrukcija predstavlja jasen likovni izraz, medtem ko so arhitekturni člani današnje hiše največkrat na meji kiča. Prostorninsko hiša ne predstavlja celote, temveč prizidki delujejo "prilepljeno" in ne vraščeno, kot pri avtohtoni arhitekturi. Pri obdelavi arhitekturne lupine je najbolj moteče oblaganje podnožja, ostenja in zatrepa z vrsto vprašljivih, večkrat tudi neregionalnih materialov. Neu-

strežno je oblikovanje vhodnih vrat in svetil ob vhodu, oblikovanje in lega garažnih vrat, razmerja oken-skih odprtih, neprimerna protisončna zaščita, kičasto oblikovanje balkonskih ograj, barvanje in "tapeciranje" lož ter "okraševanje" zatrepa in venca z lesenim "zoborezom" in podobno.

Preizkus prenove povojnih individualnih stanovanjskih hiš

Predstavljena seminarska naloga naj bi bila prva in delna stopnja sanacije. Z analizo tipskih hiš ob konfrontaciji z arhitekturno dediščino so bili izdelani kriteriji za preizkus prenove vzorčnih primerov, apliciranih na štiri regionalna področja po naslednji kriterijih:

1. Konfrontacija standardnega tip-skega načrta z značilnostjo prostora, v katerega je vključen, z ovrednotenjem prostorske (ne)-pripadnosti po kriterijih kulturno-krajskega tipa.

2. Preverjanje možnosti prenove s približevanjem kriterijem, ki veljajo za kakovostno bivalno arhitekturo:

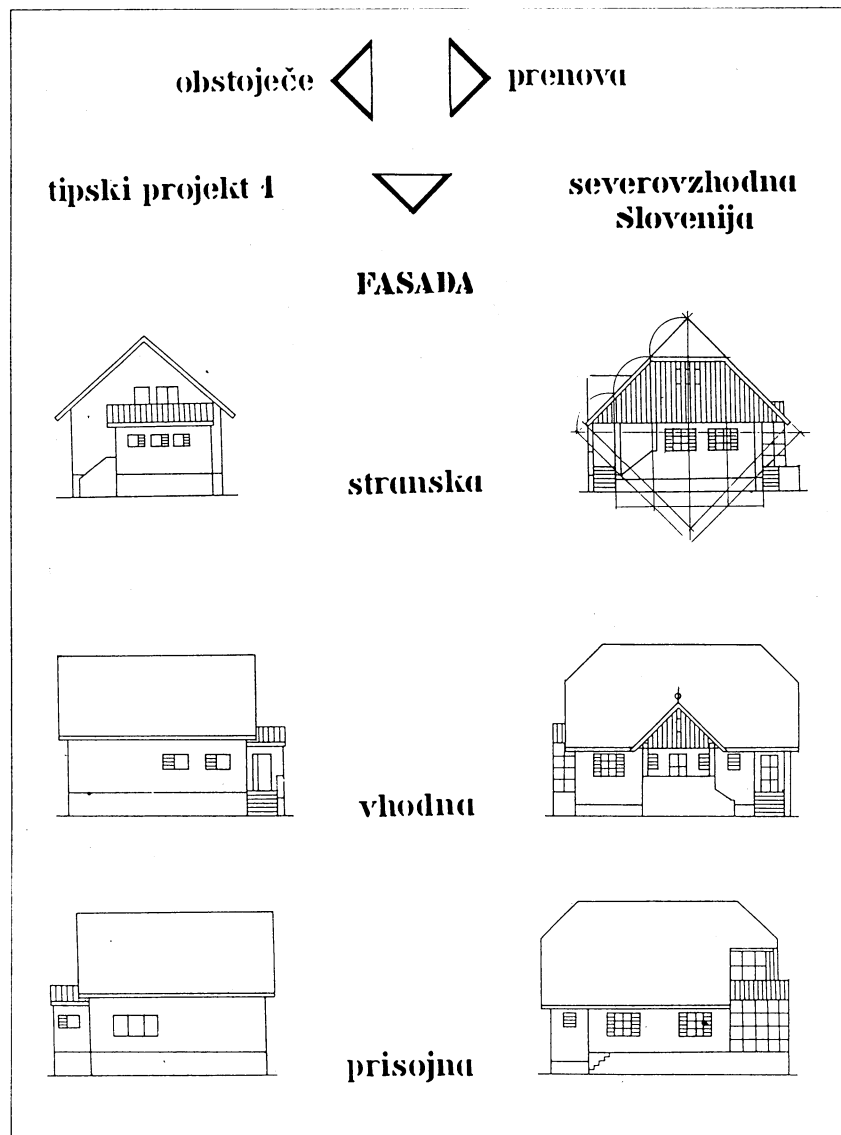
- izboljšava prostorskih danosti v mikrourbanem smislu z dograjevanjem in organsko rastjo hiše,
- izboljšava razmestitve prostorov v korist kakovostnejših bivalnih možnosti ob upoštevanju bioklimatskih danosti in prostorske gradacije: zunanji (odprti, naravni), vmesni (odprto-pokriti, prehodni, gibljivo-zaprti) in notranji postor (zaprti, bivanjski, delovni, intimni, sprostitveni ...),
- izboljšava izkoriščanja energetskih danosti s solarnim tropizmom kot predpogojem za izrabo sončne energije, z naravnim prezračevanjem, protisončno vegetacijsko zaščito in dosledno uporabo biologičnega gradiva
- odstranitev najbolj motečih likovnih elementov z namenom iskanja lokalne oziroma kulturno-krajske identitete.

Pri prenovi so bile upoštevane zatečene konstante, na katere ne moremo vplivati. To so: postavitve hiše v prostor, postavitve glede na orientacijo in nosilna konstrukcija stavbe s temelji, nosilnimi zidovi in stropovi (razen stropa v zadnji etaži, ki prehaja v prenovi v streho).

Spremembe, ki so ob prenovi izvedljive, pa bi bile: oblikovanje vhoda, lega garaže, vsebina pritličja, notranja razporeditev prostorov v okviru nosilnih zidov, strešna konstrukcija, naklon in kritina ter opustitev oziroma preoblikovanje balkonov. Možne so tudi spremembe gabaritov, oblikovanja fasadne lupine, njenih sestavnih in fasadnih členov ter tehnične posodobitve.

Pomembni so tudi dodatki, ki prispevajo h kakovostnejši bivanjskosti hiše z bolj intenzivno pritegnitvijo sonca v hišo.

Preizkus prenove opozarja na to, da je s pravilnim pristopom vsako ob-



Odzivi

stoječo hišo, grajeno po tipskem projektu, možno spremeniti v prostorsko in likovno ustrežnejši ter kakovostnejši izraz. Prenovljeni objekt naj bi predstavljal tudi fleksibilnejšo stanovanjsko enoto, ki se lahko prilagaja spremembam življenja družine v posameznih obdobjih razvoja. Naloga ni bila izdelana za načrtovanje, ker bi le-to zahtevalo poglob-

ljen pristop k načrtovanju v prostorskooblikovnem z ene strani in detajlnejšo obdelavo posameznih likovnih sestavin z druge strani. Torej naj bi bila le opozorilo, da je potrebno tudi na področju že obstoječega narediti prve korake h kakovostnejši prenovi.

Nuša Boh, dipl. inž. arh.

