

Igor COTIČ

## Sava, reka, ki povezuje

Članek v prvem delu obravnava teorijo trajnostnega upravljanja javnih površin in jo primerja z današnjo prakso v Ljubljani. V drugem delu predstavi mednarodno pobudo treh glavnih mest, in sicer Ljubljane, Zagreba in Beograda, ki jih povezuje obrečni prostor reke Save. Pobuda naj bi v ta prostor vnesla rekreacijske in daljinske kolesarske poti, ki povezujejo tri mesta in prostor med njimi. V zadnjem delu je predstavljen projekt in izvedba sprehajalnih, kolesarskih in konjeniških poti (druga faza) oziroma urejanja obrečnega prostora ob

reki Savi na območju Mestne občine Ljubljana (MOL), ki predstavlja prispevek mesta Ljubljane k tej mednarodni pobudi in spodbuja k družbeni odgovornosti Slovenije do širše regije.

**Ključne besede:** trajnostno upravljanje javnih površin, Ljubljana, Sava, Slovenija

### 1 Uvod

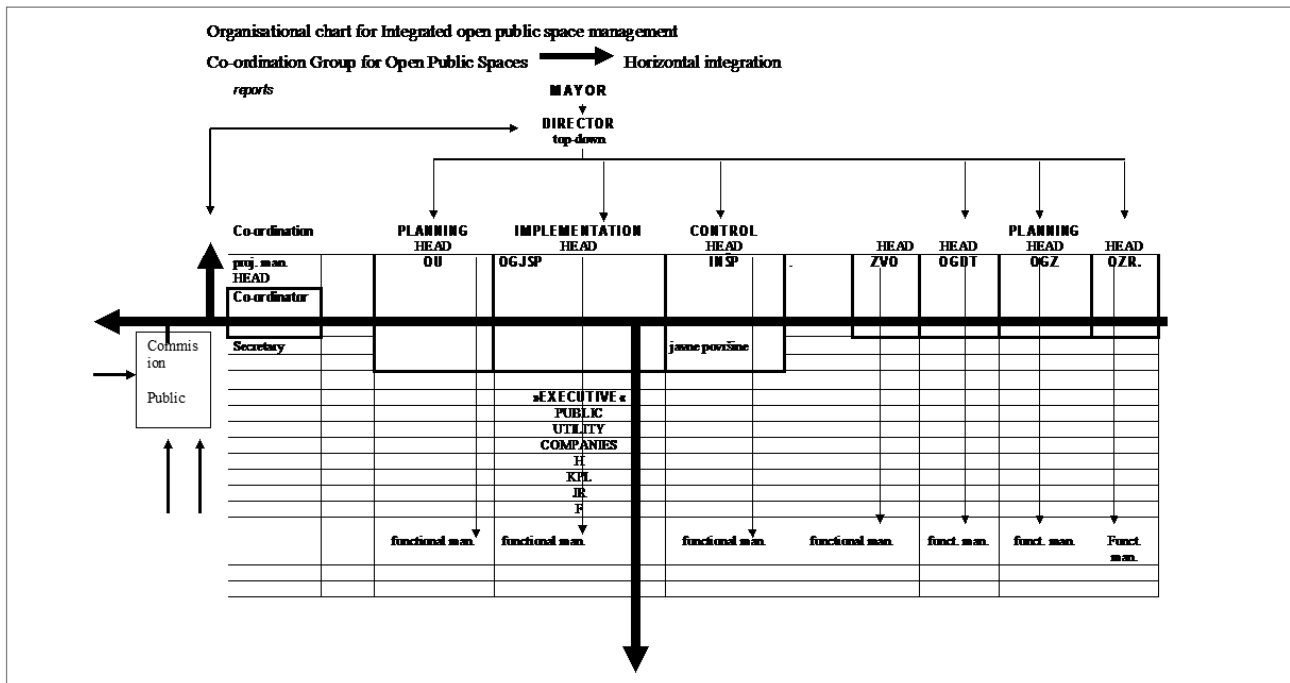
Trajnostna družba mora s svojimi javnimi površinami, ki predstavljajo najbolj demokratični del mesta, odsevati pisanost dejavnosti, socialno mešanost gospodinjstev, učinkovit (javni) transport, energetska učinkovitost in trajnostno uporabo gradiv. Javne površine morajo sporočati, da je mesto pravično, lepo, kreativno, ekološko, kulturno bogato in del družbe znanja. Torej mesto, ki je kompaktno, hitro dostopno, policentrično in polno raznolikosti. Javne površine v Ljubljani so okostje mesta. V zadnjih desetletjih smo bili v Ljubljani priča ponovnemu odkrivanju javnih površin, kar je neposredno vplivalo na začetek revitalizacije ulic in trgov. Pomembno vlogo pri tem je imela civilna družba s področja kulture, ki je prenovi spodbudila z vnašanjem kulturnih dogodkov – koncertov v staro mestno jedro (Društvo za oživljanje kulturne podobe starega mestnega jedra). Te pobude so naletele na razumevanje pri tedanjih mestnih oblasteh, saj so se začeli razvijati projekti, kot je na primer »Ljubljana – moje mesto«. V zadnjih letih pa lahko vidimo pravo redefinicijo javnega prostora in razmah funkcije javnih površin, namenjenih pešcem in kolesarjem. Preoblikovanje oziroma ponovno oblikovanje javnega prostora je bilo pretežno izvedeno v mestnem središču, pozneje pa tudi v bolj zelenih območjih mesta, v katera oblikovanje prej ni segalo. V mestnem središču zdaj opažamo visokokakovostne ureditve tlakovanj in ulične opreme z ustreznim urbanim in prometnim programom. Projekti prenove nadgrajujejo urbani program in ponudbo mesta, ki bolj poglobljeno išče ustrezne rešitve za promet, namenjen primarno pešcem in kolesarjem. Staro mestno jedro je z uporabo kakovostnih gradiv popolnoma spremenilo vtis o širšem pomenu mesta kot kulturnega, zgodovinskega, čustvenega in družbenega centra Ljubljane in države. Javno življenje ter druženje na ulicah, trgih

in zelenih površinah ostaja pomembnejša vrednota kakovosti bivanja v urbanem okolju. Druga faza poti ob Savi – Sava, reka, ki povezuje –, ki je bila izvedena v letu 2014, to potrjuje. Degradiran obrečni prostor ob reki Savi se je ponovno vrnil mestu (reclaim) kot kakovostna javna površina, ki je bila v hipu polno zasedena z uporabniki.

## 2 Trajnostno upravljanje javnih površin

### 2.1 Teorija trajnostnega upravljanja – projektna matrika

Vsak kakovosten razvoj zahteva celosten pristop. V svojem podiplomskem raziskovanju organizacijskih oblik, ki omogočajo trajnostni razvoj, sem poudaril eno od mogočih oblik, ki lahko vodijo v trajnostno upravljanje javnih površin. Dejstvo je, da imajo mestne in občinske uprave mehanistično, torej oddelčno organizacijsko obliko, celostno upravljanje javnih površin pa zahteva medoddelčno projektno upravljanje in bolj organsko organizacijsko strukturo. Raziskava je šla torej v smeri iskanja primerne projektne (organske) organizacijske strukture, ki bi se vklopila v obstoječo (mehanistično) oddelčno strukturo. Cilj iskanja je bil, da se ohrani oddelčna struktura in da se ta nadgradi z možnostjo projektne delovanja na področju urejanja javnih površin. Ta naloga pa je samo navidezno preprosta, saj nujno prinaša konflikt avtoritet, ki ga je treba uravnavati. Mehanistične organizacijske strukture uprav so rutinski organizmi s svojo funkcijo, iskanje pa je šlo v smeri izogibanja negativnim vplivom na to obstoječo strukturo. Iskali smo »kompatibilno nadgradnjo«.



Slika 1: Shema Projektne matrike (vir: Cotič, 2001)

Prvič, iskali smo rešitev, ki ne bi zmotila obstoječe mehanistične (oddelčne) organizacijske strukture, in drugič, iskali smo ujemajoč vzorec organske (projektne) organizacijske strukture, ki omogoča medoddelčno koordinacijo na področju urejanja/upravljanja javnih površin. Kot ustrezna se je pokazala hibridna organizacijska struktura, imenovana Projektna matrika, ki združuje zahteve po mehanističnem upravljanju »resorjev« in nujnem projektne upravljanju specifičnega področja – javnih površin. Oblika Projektne matrike je bila v magistrski nalogi prilagojena javnemu sektorju, saj izvorno izhaja iz vodenja velikih gospodarskih družb.

## 2.2 Upravljanje v praksi (vladanje in/ali upravljanje)

V Mestni občini Ljubljana se v zadnjih mandatih uveljavlja celostno urejanje javnih površin. Po dolgih letih, odkar je bil ljubljanski podžupan arhitekt mag. Vladimir Braco Mušič, je na Magistratu podžupan spet arhitekt. Podžupanska funkcija omogoča možnost za celostno politiko urejanja javnih površin. Čeprav pri nas slabo prenašamo vladanje, je v razvitem svetu že dolga tradicija obojega, tako upravljanja (ang. *management*) kot vladanja (ang. *governance*). Če je upravljanje slabo razvito, opažamo, da vladanja skoraj ni. V glavnem mestu se je mestna uprava postopoma privadila na medoddelčno sodelovanje na področju urejanja javnih površin. To se projektne usmerja s strani podžupana – profesorja Janeza Koželja. Projektne matrika iz magistrske naloge je zastavljena tako, da ima koordinator (urejanja javnih površin) hierarhično enako vlogo kot vodje oddelkov in direktorji služb. To omogoča koordinatorju (vodji

projekta) enakopravnost, česar do zdaj ni bilo. Vodje projektov so bili v preteklosti podrejeni vodjem oddelkov, zato so bili v ključnih trenutkih projekta skrajno omejeni. Iz magistrske naloge lahko vidimo, da se celostno urejanje javnih površin vodi na ravni upravljanja, v primeru zdajšnje ureditve pa se to vrši na ravni vladanja, v pozitivnem pomenu te besede. Tak način po našem mnenju ni sporen in trenutno predstavlja način celostnega upravljanja javnih površin. Vendar je trajanje takega projektne vodenja vezano na trajanje mandata ekipe, ki je izvoljena za Magistrat. Kultura projektne vodenja lahko z odhodom ključnih ljudi hitro razvodeni. Za mesto in njegovo upravljanje bi bilo zato koristno, da se prenove in izboljša sistematizacija, ki bo omogočala, da bo na mestni upravi koordinator za urejanje javnih površin (najmanj) hierarhično izenačen z vodjami oddelkov in direktorji služb. Tako bodo mestne javne površine dolgoročno celostno upravljane (medoddelčno in med drugimi deležniki) in projektne vodene.

## 3 Mednarodna pobuda treh glavnih mest – Ljubljane, Zagreba in Beograda: Recreational and Long Distance tourist Bicycle Lanes along Sava River, Connecting Capital Cities Ljubljana, Zagreb and Belgrade

Mednarodna pobuda, imenovana v podnaslovu, je prišla s strani MOL, ki je pripravo projektne predloga zaupala Urbanističnemu inštitutu RS. Partnerja sta jo leta 2010 skupaj predstavila na mednarodni konferenci »Integrated Envi-

ronmental Management of the Adriatic/Mediterranean Black Sea Coastal Areas and the Danube/Sava River Basins Focused on Transport and Tourism«. Pobuda je pomenila začetek velikopoteznega projekta rekreacijskih in daljinskih kolesarskih poti, ki povezujejo glavna mesta – Ljubljano Zagreb in Beograd. Predstavitev, takrat še načrtovanih nabrežij ob Savi (na območju MOL), je bila mišljena kot spodbuda projektne predlogu in prihodnjim partnerjem v regiji. S to pobudo želi mesto prispevati k širšemu razvoju ter spodbuditi mesta in druge lokalne skupnosti ob reki Savi, da se pridružijo trajnostnemu upravljanju rečnih nabrežij te reke.

Raziskovalni del pobude oziroma projekta je bil osredotočen na pozitivne okoljske učinke projekta v širši regiji. Prav tako je bila v njem pozornost posvečena iskanju primernih oblik sodelovanja in organiziranja takega sodelovanja. V tako obširnem sodelovanju je eden večjih izzivov, kako vzpostaviti ustrezne oblike sodelovanja in trajnostnega upravljanja (meddržavno sodelovanje).

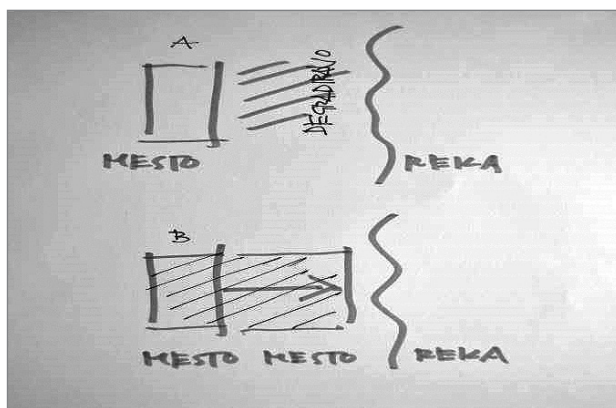
Javne površine imajo lahko ključno vlogo pri dvigovanju kulture trajnostnega razvoja (informiranje, zavedanje, dialog, sodelovanje/participacija, življenjski slog). Urejanje javnih površin, posebej nabrežij rek, je priložnost za trajnostni razvoj. Tak razvoj bi pozitivno vplival na regijsko sodelovanje, izboljšal razumevanje trajnostnih načel urbanističnega načrtovanja, prometa in turizma. Cilji te pobude so transnacionalno sodelovanje in razumevanje trajnostnih načel, trajnostno upravljanje in oblikovanje javnih površin nabrežij, promocija trajnostnega prometa in vzpostavitev skupne »turistične destinacije – poti«.

Taka pobuda izraža družbeno odgovornost do širše regije, posebej odgovornost domače stroke do regije, saj je lahko taka naloga poskus regionalnega načrtovanja, h kateremu lahko Slovenija veliko prispeva.

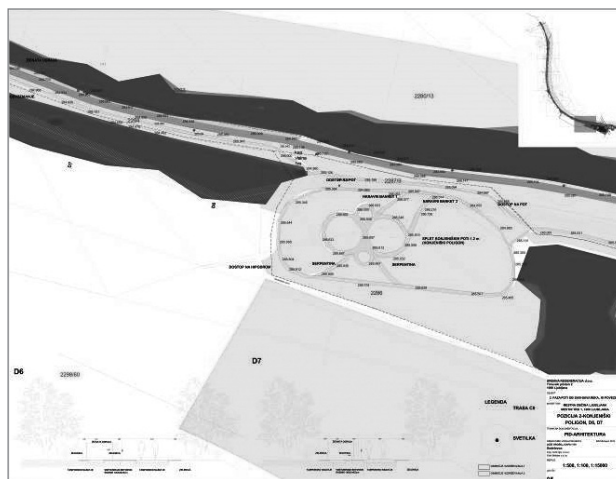
## 4 Druga faza poti ob Savi – Sava, reka ki povezuje

### 4.1 Projekt in izvedba

Osrednje območje ureditve druge faze poti ob Savi – Sava, reka ki povezuje – se nahaja med Stožicami in Ježico na desnem bregu Save, natančneje med tomačevskim avtocestnim mostom (na Štajerski cesti) in črnuškim mostom (trije mostovi čez Savo). Nadaljevanje območja ureditve poteka od črnuškega mostu do dostopa na Nemško cesto. Dislocirano območje ureditve, ki se ne stika neposredno z območjem urejanja, se navezuje na prvo fazo (vzorčni del) in poteka od izteka ulice Jarše – slepa ulica naprej ob reki Savi proti vzhodu do Kovačeve ulice in Nogometnega kluba Šmartno (Nemška cesta–Šmartno ob Savi).



Slika 2: Obrečni prostor ob reki Savi se je ponovno vrnil mestu (reclaim).



Slika 3: Rekreacijske poti in ureditev konjeniškega poligona – načrt



Slika 4: Rekreacijske poti in ureditev konjeniškega poligona – izvedba

Območje je nasuto (terasa ob Savi), redko poraščeno s samoniklim drevjem in pretežno travnato. Tukaj je potekala slabo vzdrževana pešpot oziroma bolj steza, ki je v prostorskih aktih kategorizirana kot daljinska pešpot in daljinska kolesarska pot. Konfiguracija terena je glede višinskih razlik ugodna, saj poteka brez večjih razlik. Tako je izvedena tudi nova sprehajalna in



Slika 5: Izvedba igrišča za diskogolf

kolesarska pot z robniki, dodana pa ji je tudi ločena konjeniška pot. Nabrežja so utrjena, zaradi slabega vzdrževanja pa so bila gosto poraščena z intenzivno podrastjo ter podrtimi in posušenimi posameznimi drevesi, ki so bila odstranjena. Redčenje neprimernih dreves se je izvedlo pod strokovnim vodstvom strokovnjakinje za drevje. Na območju oziroma ob trasi nove pešpoti in kolesarske poti delujejo Hipodrom Stožice, Športni center Tesovnikova, Teniška akademija Breskvar, Laguna – mestna plaža Ljubljana in Tenis društvo ob Savi. Poti so povezale tudi območja za konjeniški šport. Trasa je bila glede značilnosti terena razdeljena na dele, imenovane pozicije od P1 do P10 in od P11 do P15, po PZI-projektu projektivnega ateljeja Urbana regeneracija iz junija 2013.

Osnovno izhodišče pri urejanju poti je bilo, da ureditev praviloma poteka po obstoječi trasi daljinskih poti. Večinoma so bile to le močno zaraščene ozke steze. Tudi okolica je bila močno zaraščena in degradirana ter onesnažena z odpadki. Ureditve so se izvedle brez večjega poseganja v poševni breg nabrežja reke Save, razen čiščenja podrtih dreves in sanacije žledoloma (poševni breg med savsko teraso in robom reke). V okviru projekta je bilo urejenih 6.159 m sprehajalnih in kolesarskih poti, 2.100 m konjeniških stez in 40 hektarjev zelenih površin, pospravljenih je bilo 130 ton odpadkov, postavljenih 120 fotovoltaičnih svetilk javne razsvetljave, 18 trimnaprav, ob celi trasi pa so bile postavljene tudi klopi in koši za smeti, otroško igrišče, plezalna stena, uredilo se je igrišče za popularizacijo diskgolfa (6 »lukenj«) in konjeniški poligon za vadbo vodenja konj, 3 razgledna stopnišča in informacijska točka ob Hipodromu Ljubljana z recepcijo. Ob Štajerski cesti (črnuška severna obvoznica) pa je zdaj poudarjen vhod v mesto s pogledom na rekreacijske površine in mestno zastavo. Degradiran obrečni prostor ob reki Savi se je ponovno vrnil mestu (*reclaim*) kot kakovostna javna površina.

Mag. Igor Cotič, univ. dipl. inž. arh.  
Urbana Regeneracija, Ljubljana, Slovenija  
E-pošta: igor.cotic@gmail.com

## Zahvala

Za navdih in usmerjanje pri študiju celostnega uravljanja prostora med letoma 2000 in 2001 se zahvaljujem dr. Antonu Vratuši. Prav tako se mu zahvaljujem za njegovo pronicljivost ob organizaciji konferenec v letu 2010, ko je Slovenijo spet postavil v vlogo prvega pobudnika v razvoju savskega bazena.

## Viri in literatura

- Cotič, I. (2001): Sustainable Management of Open Public Spaces in Ljubljana. Magistrska naloga. Ekonomska fakulteta, Univerza v Ljubljani.
- Integrated Environmental Management of the Adriatic/Mediterranean Black Sea Coastal Areas and the Danube/Sava River Basins Focused on Transport and Tourism. Mednarodna konferenca, ICPE, Ljubljana, 2010.
- Cotič, I., Cotič, B., Kolenc, M., Maček, M. (2010): Recreational and Long Distance tourist Bicycle Lanes along Sava River, Connecting Capital Cities Ljubljana, Zagreb and Belgrade, project proposal.
- Cotič, I., Grošel, J., Cotič, B. (2001): 2. faza poti ob Savi – Sava, reka, ki povezuje, projekt za izvedbo, naročnik MOL, MU, 2013.