

Špela KRYŽANOWSKI

Pet elementarnih stopenj v feng šuju

Feng šuj je tradicionalna kitajska modrost, ki se ukvarja z urejanjem prostora in ustvarjanjem harmonije. Ponuja večplasten in kompleksen pogled na prostor, ki je nastajal v specifičnem kulturnozgodovinskem okviru. Utemeljen je v kitajski filozofiji, posebej v konceptih življenjske sile čí, jinu in jangu, osmih trigramih in petih elementarnih stopnjah spremembe. Slednje, imenovane tudi pet elementov, tvorijo teorijo o petih preobrazbah življenjske sile čí: lesu, ognju, zemlji, kovini in vodi. Vsaki od elementarnih faz so pripisani barva, oblika, smer neba, letni čas, človeški organi, čustva in drugo. Pri oblikovanju jih lahko vnašamo v prostor, upoštevajoč barve, materiale in oblike, ki pripadajo posamezni fazi. V tloris jih lahko vrišemo tudi s pomočjo mreže bagua. Ločimo dve vrsti odnosov med fazami: podporni ali harmonični cikel in dominantni ali razdiralni cikel. Pri oblikovanju

vedno težimo k harmoničnim odnosom med elementi. Koncept petih elementarnih stopenj je v laični literaturi o feng šuju izčrpno predstavljen, njegova učinkovitost pa z znanstveno raziskovalnim aparatom še ni bila statistično pomembno dokazana. Zato ga lahko jemljemo predvsem kot spodbudo celovitemu razmišljanju zunaj ustaljenih kategorij, v okviru katerega rdeča barva ni samo rdeča, ampak je tudi ogenj, simbol dejavnosti, spodbujevalka organov ter se povezuje z veseljem in radostjo do življenja.

Ključne besede: feng šuj, pet elementarnih stopenj, podporni in dominantni cikel, oblikovanje

1 Uvod

Feng šuj je sklop tradicionalnega kitajskega znanja, ki se ukvarja z oblikovanjem prostora. Njegov cilj je ustvarjanje harmonije v prostoru ter med prostorom in uporabniki. Izraza feng in šuj dobesedno pomenita veter in vodo. Simbolno povedano, gre za veter, ki ga ni mogoče ujeti, in vodo, ki je ni mogoče zajeti. Feng šuj ponuja večplasten in kompleksen pogled na prostor, ki je nastajal v specifičnem kulturnozgodovinskem okviru, zato ga moramo najprej celovito razumeti, šele nato ga lahko poskusimo prenesti v druga kulturna okolja. Sodobna arheološka dognanja kažejo, da se feng šuj najprej uporabljal kot znanje o pravilnem urejanju grobov in šele pozneje kot umetnost urejanja prostorov za žive (Moran, 1999: 32). Začetke feng šuja je zato treba iskati v kulturi čaščenja prednikov, v okviru katere lahko umrli svoji odločilno vplivajo na usodo potomcev, zato je bilo iskanje ustreznega mesta za pokop zelo pomembno (Kubny, 2008: 113). Drugo pomembno prepričanje, iz katerega izhaja feng šuj, je pojmovanje zemlje kot živega bitja. Opisujejo jo kot veliko mater, ki daje življenje vsem raznovrstnim bitjem na svoji površini. Kubny (2008: 222) celo pravi, da »dosedanje raziskave kažejo, da je mogoče feng šuj razumeti kot tehniko, katere najgloblja kulturna osnova je čaščenje ženske rodosti«.

2 Filozofska izhodišča feng šuja

Tako kot vse tradicionalne kitajske tehnike je tudi feng šuj trdno utemeljen v kitajski filozofiji. Najbolj poudarjeni filo-

zofski koncepti, ki jih lahko najdemo v feng šuju, so: koncept življenjske sile čí, teorija o jinu in jangu, koncept osmih trigramov in teorija o petih elementarnih stopnjah spremembe. Kitajci so že v tisočletjih pred našim štetjem trdili, da obstaja vitalna energija, ki so jo imenovali čí. Vse, kar obstaja v živi in neživi naravi, naj bi bilo prežeto s to univerzalno energijo. Čí naj bi omogočala življenje, bila naj bi življenje samo. Čí ima v kitajski kulturi več pomenov, poimenuje življenjsko silo zraka, Zemljino magnetno polje, kozmično sevanje, sončno svetlobo, duha ali dušo v človeku, srečo ipd. Koncept čí zgodovinsko izvira iz dinastije Čov (1122–249 pr. n. št.) in se skozi zgodovino spreminja, vendar pa ostaja njeno temeljno izhodišče enako: čí prežema nebo, zemljo, človeka in »deset tisoč stvari« (Kubny, 2008: 62).

Po Džuang Dziju je Ji džing (Knjiga premen) nauk o jinu in jangu, čeprav sta oba pojma v izvornih različicah te knjige komaj kdaj omenjena. Izvorno izraza jin in jang pomenita temno oziroma svetlo plat gore oziroma reke. V simboliki jina in janga predstavlja jin pomladne vode, vse pasivno in žensko, nagonsko, intuitivno, dušo, globino, krčenje, negativno, mehko, popustljivo, vse, kar je temno in vlažno, zemljo, doline, drevesa, nočne živali in bitja, ki žive v vodah in na vlažnih krajih, ter večino cvetlic. Jang predstavlja dejavno načelo, duha, razum, višino, širjenje, pozitivno, vse trdo in nepopustljivo, vse, kar je svetlo, suho in vzvišeno kot gora, nebo, vse dnevne živali

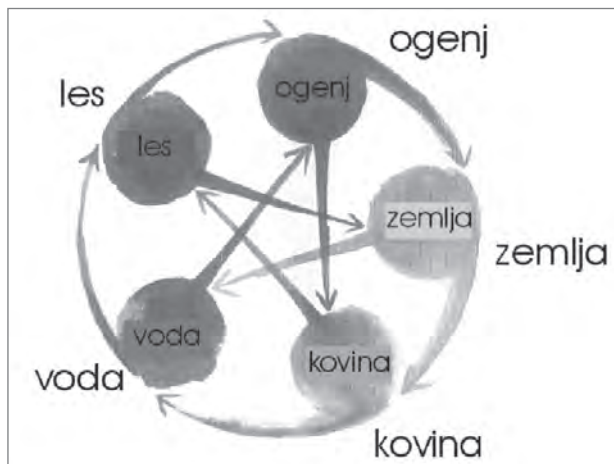
in ptiče. Jin simbolizira svet mrtvih, jang svet živih (Ji džing, 1992: 18).

Kitajski modreci raziskujejo, kako *či* potuje skozi cikle jina in janga. Celotni ustroj narave razumejo kot mrežo med seboj povezanih dogodkov. Ti dogodki ali vzorci so povezani v simetričen model, ki ponazarja vse mogoče kozmične in človeške okoliščine in ga imenujejo princip osmih trigramov. Ko se osem trigramov poveže med seboj, dobimo 64 heksagramov Ji džinga. Skupaj predstavlja osem trigramov maksimalne kombinacije jina in janga v nizu treh črt. Trigrami imajo svoja imena (Čian, Kun, Šen, Kan, Gen, Šun, Li in Due), svoje značilnosti, simbol, barvo in mesto v družini. Trigrami in njihove lastnosti so ob teoriji petih stopenj spremembe ter načel jina in janga tretji najpomembnejši filozofski koncept feng šuja.

3 Pet elementarnih stopenj spremembe

Če je teorija o jinu in jangu teorija o nastanku sveta, je teorija o petih elementarnih stopnjah (les, ogenj, zemlja, kovina in voda) teorija o njegovem ustroju. Po Kubnyju (2008: 38–39) postane sistem petih elementarnih stopenj eno od temeljnih izhodišč, na katerem temelji večina kitajskih tradicionalnih znanj, tako feng šuj kot tudi tradicionalna kitajska medicina. Teorija o petih elementarnih stopnjah spremembe je teorija o petih preobrazbah življenjske energije *či*. Izvorni izraz *vu šing* se običajno prevaja kot pet elementov. Ta oznaka ni ustrezna, saj označuje stopnje kot nekaj statičnega in materialnega in ne kot pet sil, ki delujejo vzajemno. Kitajska beseda *šing* namreč pomeni delati, delovati. Bistvena so razmerja in spremembe med posameznimi stopnjami, ne pa njihove posamične značilnosti. Poudarek je na dinamiki procesa kot celote in ne na statičnosti njegovih individualnih lastnosti. Pet stopenj spremembe poznamo tudi pod imenom *vu te*, kar pomeni pet sil (Ju-Lan, 1977: 153).

Čeprav naj bi koncepti o petih stopnjah spremembe izvirali iz dinastije Šia (2205–1766 pr. n. št.), lahko prve avtentične zapise najdemo šele v besedilih Velike norme, ki naj bi nastala 400–300 pr. n. št. Del Velike norme je seznam devetih kategorij. Prva med njimi je kategorija *vu šing*. V njej je pet faz spremembe predstavljenih kot voda, ogenj, drevo, kovina in tla. Narava vode je, da vlaži in da se spušča, narava ognja, je da plameni in se dviga, drevo je upognjeno in se postavlja pokonci, kovina popušča in se oblikuje, tla (zemlja) omogočajo setev in žetev. Sledi pet funkcij. Osmo kategorija vsebuje različne pojave, med njimi so dež, sonce, toplota, hlad, veter in pravočasnost. Kadar se teh pet pojavov izraža v popolnosti in v svojem pravilnem vrstnem redu, so rastline bujne in dobro rodijo, kadar je eden od njih pretiran, sledi nesreča. V Veliki

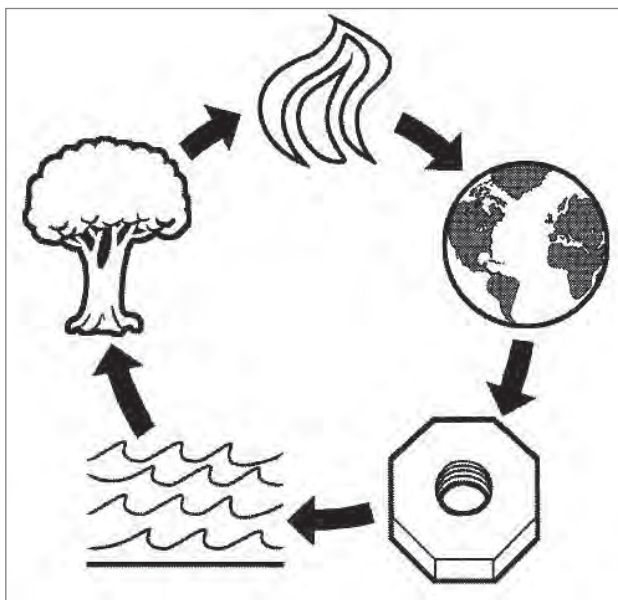


Slika 1: Diagram petih elementarnih faz (vir: Sator, 1999)

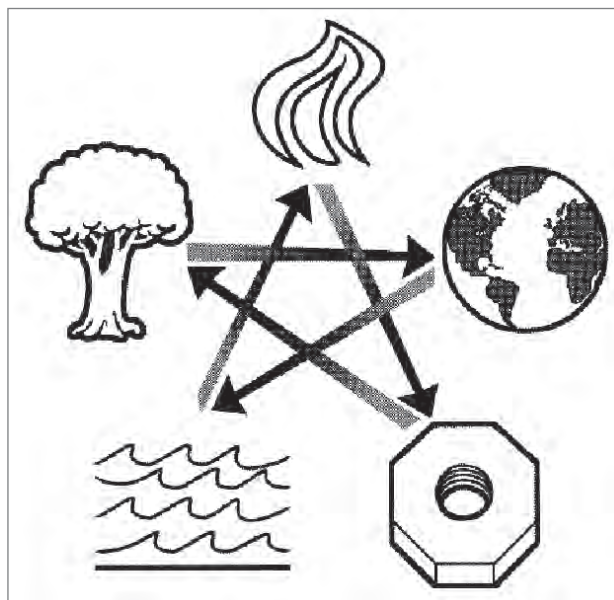
normi je predstava o petih fazah spremembe še razmeroma preprosta. Razlagajo se kot materialni objekti (voda, ogenj, drevo ipd.) in ne kot abstraktne sile, ki nosijo ta imena. Obstaja pa je razumevanje vzajemne povezanosti sveta ljudi in narave, v kateri naj bi slabo ravnanje vladarja povzročalo neobičajne pojave v svetu narave. S teleološkega vidika naj bi bila za to kriva jeza neba, z mehanicističnega vidika pa slabo delovanje vladarja povzroča neravnotežje v naravi in tako mehansko sproža neobičajne pojave (Ju-Lan, 1977: 155).

V Mesečnih zapovedih, dokumentu šole jin-jang s konca 300 pr. n. št., se pet stopenj spremembe poveže z letnimi časi in smermi neba. Poletje je povezano z jugom, zima s severom, pomlad z vzhodom, na katerem sonce vzhaja, jesen z zahodom, na katerem sonce zahaja. Delitev je mogoče uporabiti tudi za cikel dneva, pri čemer jutro ponazarja pomlad, poldne poletje, popoldne jesen in polnoč zimo. Jug in poletje sta vroča, ker jima vlada sila ognja. Sever in zima sta hladna, ker jima gospoduje sila vode, ki se povezuje z ledom in snegom. Podobno sila lesa vlada vzhodu in pomladi, ker je to obdobje razcveta in rasti, predstavljeno z rastočim lesom. Sila kovine dominira nad zahodom, ker se povezuje s trdnim in ostrim, jesen pa je čas, v katerem rast prihaja k svojemu koncu. Tako so pojasnjene štiri od petih sil, peta sila tal oziroma zemlje pa ostane brez svojega mesta. V Mesečnih zapovedih je sila zemlje postavljena v središče preostalih štirih sil in smeri neba. Njeno obdobje dominacije je postavljeno med konec poletja in začetek jeseni. Ta kozmološka teorija poskuša naravne pojave razložiti v prostorsko-časovnem kontekstu in jih tesno povezati v odvisnosti od človekovega ravnanja: »Če se vladar v svojem ravnanju ne prilagodi zakonitostim tekočega meseca, bodo sledili nenormalni naravni pojavi.« (Ju-Lan, 1977: 157.)

V teoriji petih stopenj spremembe je bistveno razumevanje razmerij med njimi. Po prepričanju šole jin-janga pet sil rojeva druga drugo v pravilnem vrstnem redu, tako imenovanem produktivnem ciklu. Ta je usklajen s procesom letnih časov



Slika 2: Produktivni cikel petih elementarnih faz (vir: Moran, 1999)



Slika 3: Dominantni cikel petih elementarnih faz (vir: Moran, 1999)

in ponazarja princip ustvarjanja. V produktivnem ciklu vsaka stopnja ustvarja in podpira naslednjo. Odnos je znan tudi pod imenom razmerje mati-sin (Kopač, 2002: 10). Vsaka stopnja je sin stopnje, iz katere izhaja, in mati stopnje, ki ji sledi. Tako les, ki vlada pomladi, ustvarja ogenj, ki gospoduje poletju. Ekspanzija in bujna rast lesa, ki se prevesi v razpad in gnitje, daje življenje ognju. Ogenj ustvarja zemljo, ki vlada sredini. Podobno kot vročina visokega poletja se ognjena *či* simbolično dviga in sežiga nakopičen les, da bi ustvarila pepel, iz katerega se rojeva zemlja. Zemlja je tista, ki ustvarja kovino. Ta vlada jeseni. Zemljina *či* se giblje v krogu okrog središča in ustvarja kontraktivno silo, ki rojeva navznoter usmerjeno *či* kovine. Zemlja je tista, iz katere pridobivamo kovino. Kovina ustvarja vodo, ki vlada zimi. Iz kontraktivne *či* kovine se simbolično rojeva *či* vode, ki se kondenzira in utekočinja. Sila vode v novem ciklu daje življenje rastlinski sili lesa. Produktivni cikel ponazarja razmerja ustvarjanja in harmonične usklajenosti petih stopenj spremembe. Je idealno stanje, h kateremu teži feng šuj (Moran, 1999: 60).

Pet elementarnih stopenj spremembe se med seboj nadzoruje v tako imenovanem dominantnem ciklu, znanem tudi kot kontrolni krogotok. Če je produktivni cikel idealno stanje harmonije, je dominantni cikel podoba disharmonije in neravnotežja. Dominantni cikel ustvarja oslabiljeno in izčrpano *či*, ki v okolju ustvarja stagnacijo, bolezen in druge nezaželene vplive. Les izčrpava in uničuje zemljo. Zemlja umaže in zavira vodo. Voda pogasi ogenj. Ogenj stali kovino. Kovina prebada in uničuje les. Harmonijo in red v dominantnem ciklu nadomestita neskladje in kaos. Za dominantni cikel se včasih uporablja tudi poimenovanje destruktivni cikel. To poimenovanje ni ustrezno, saj energije ni mogoče uničiti, lahko se samo spreminja njena pojavna oblika.

Razdiralnemu krogotoku petih sil naj bi sledile tudi zgodovinske menjave kitajskih dinastij. Rumeni cesar ima za simbol rumeno barvo (zemljo), vladarji iz dinastije Šia, ki ga nasledijo, zeleno (les). Vladarji iz dinastije Šang za svoj simbol vzamejo belo barvo (kovina), kralj Ven, vladar iz dinastije Džov, ki sledi, rdečo (oganj), in vladarji iz dinastije Čin, ki verjamejo v rastočo silo vode, črno barvo. Z dinastijo Han se krogotok povrne k sili zemlje, poznejši vladarji pa silam petih stopenj spremembe ne pripisujejo več take pomembnosti. Kljub temu je zanimivo, da se je do leta 1911, ko je Ljudska kitajska republika odzela oblast poslednji dinastiji, uradni cesarski naziv še vedno glasil »cesar po *polnomočnosti* neba, skladen z gibanjem *petih sil*« (Ju-Lan, 1977: 159).

4 Uporaba koncepta petih elementarnih faz

Razumevanje petih elementarnih faz je vpeto v tradicionalno kitajsko medicino in druga tradicionalna znanja, mogoče pa ga je vključiti tudi v oblikovanje in arhitekturo. Les je faza, ki ji je pripisana zelena barva in ki simbolizira vertikalno rast, pomladno energijo, ki se prebija kvišku. Lesena palica se upogne in ponovno dvigne. Stanje faze lesa je veter, letni čas pa pomlad. Po Mantaku Chiu sta fazi lesa pripisani čustvi jeze in dobrote (Chia, 1997: 89). Organ faze lesa so v kitajski tradicionalni medicini jetra. Kadar smo jezni, Slovenci pravimo, da nam gre oseba na jetra. Prav tako poznamo izraz, da je nekdo zelen v obraz od jeze. Jeza, zelena, jetra. Tri nepovezane kategorije, ki pa v sistemu petih elementarnih stopenj vse pripadajo elementarni fazi lesa. Po Brownu naj bi bilo fazo lesa v prostoru mogoče okrepiti z vnosom zdravih visokih rastlin, zeleno barvo, lesenimi elementi in vertikalno dvigajočimi se valjastimi obli-

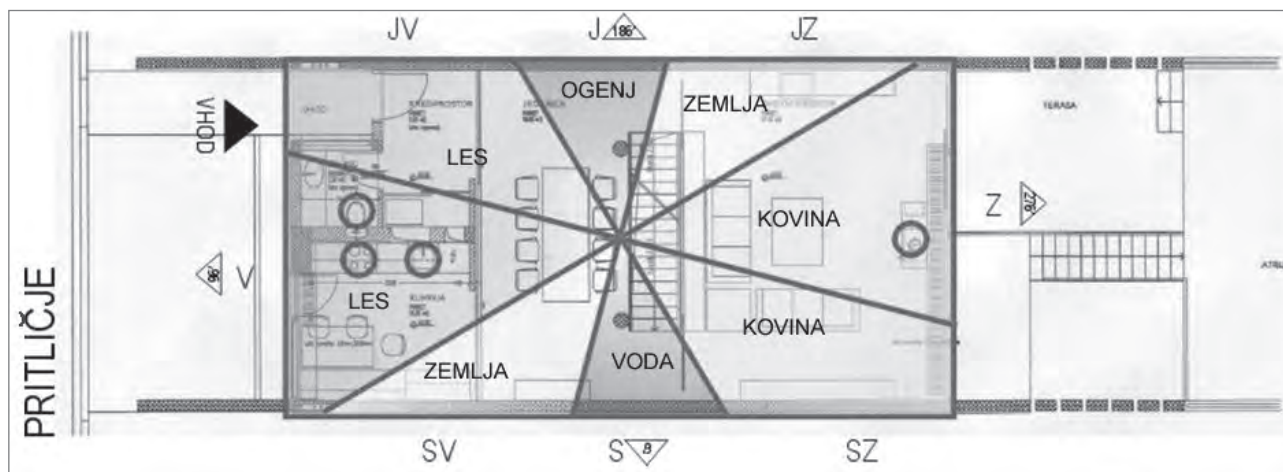
kami (npr. stebri) (Brown, 2000: 28). Les kot material, v feng šuju torej elementarna faza lesa, je v naši slovenski arhitekturi prisoten skozi celotno zgodovino. Najdemo ga v eksterierju in interierju, v tradicionalnih zgradbah in sodobnih zasnovah. Posebej v zadnjih desetih letih dobiva lesena montažna gradnja v Sloveniji nov zagon in se vse bolj uveljavlja kot zdrav in trajnostni način bivanja. S psihološkega vidika je svetlejša, ne preveč nasičena zelena barva, posebej primerna za okolje, namenjeno učenju, saj ne energizira in pomaga obratiti mentalno osredičenost navznoter (Augustin, 2009: 222). Hkrati številne raziskave dokazujejo, da pogled na zeleno naravno okolje (torej fazo lesa) na ljudi vpliva pozitivno, saj zmanjšuje stres in nam pomaga napolniti mentalne baterije. Celo do te mere, da naj bi pacienti, ki imajo po operaciji možnost gledati naravno zeleno okolje, hitreje okrevali in potrebovali manj protibolečinskih sredstev (Augustin, 2009: 233–234).

Barva elementarne faze ognja je rdeča. Včasih se ognju pripisuje tudi rdeče vijoličasta, rožnata ali temno oranžna barva. Fazo ognja naj bi krepile ostre, navzgor usmerjene koničaste oblike. Osnovna oblika faze ognja je namreč stožec. Gibanje se širi iz centra navzven in navzgor. Stanje je vročina, letni čas pa poletje. Chia navaja, da sta organa faze ognja srce in tanko črevo, pozitivno čustvo pa ljubezen (Chia, 1997: 89). V prostoru naj bi bilo fazo ognja mogoče krepiti z vnosom živega ognja v obliki kamina ali svetlobnih virov (torej svetilk oziroma sveč). Ker je faza ognja izjemno dinamična, naj bi jo v prostor vnašali previdno. Še posebej ker naj bi tej in rdeči barvi pripadali tudi negativni čustvi sovraštva in nepotrpežljivosti. V sodobnih interierjih največkrat najdemo rdečo barvo v prostorih, povezanih s hitro hrano, pijačo in zabavo, torej v restavracijah in barih. Primer reinterpretacije tradicije rdeče barve je preureditev lyonske opere, ki jo je izvedel znani francoski arhitekt Jean Nouvel. Tudi v Sloveniji imamo v centru Portoval v Novem mestu kinopleks (J. Koželj, J. Jaki), v katerem je interier vhodne avle v celoti obarvan v rdeči barvi. Augustin (2009: 49) navaja, da sodobne raziskave kažejo, da nas rdeča barva vznemiri, ob tem pa spodbudi tudi našo hipofizo, kar povzroči poriv v mentalno in fizično energijo. Elliot (Colour, 2007: 160) pa na drugi strani dokazuje, da rdeča barva ni primerna za učilnice, saj negativno vpliva na rezultate intelektualnih testov. Prav tako naj bi nas odvrčala od tega, da se lotimo nalog, pri katerih bi lahko bili neuspešni. Zato pa je rdeča barva zelo primerna za vse prostore, ki naj bi spodbujali gibanje, kot so na primer stopnišča in hodniki.

Fazi zemlje pripada rumena barva. Pripisani so ji tudi rjavi in svetlo oranžni toni. Oblika, ki pripada fazi zemlje, je pravokotnik. Stanje je mokrota, letni čas pa pozno poletje. Zemlja na bi bila najbolj stabilna od vseh petih faz. Podpirala naj bi dejavnosti, ki so povezane z varnostjo, nego, hranjenjem, materinstvom, previdnostjo in metodičnim razmišljanjem.

Po Chiu (1997: 89) so organi faze zemlje v človeškem telesu želodec, trebušna slinavka in vranica, pozitivno čustvo pa poštenost. Negativna čustva faze zemlje so zaskrbljenost in težave s sprejemanjem odločitev in naj bi torej obremenjevala prej omenjene organe. Fazo zemlje v interierju naj bi po Brownu (2000: 29) krepili z glinenimi izdelki in oblogami v naravnih zemeljskih barvah, rumeno barvo in pravokotnimi oblikami. Prevladujoče pravokotno oblikovanje, ki je še posebej od industrijske revolucije naprej povezano z načinom gradbene proizvodnje, z vidika petih elementarnih faz torej pripada fazi zemlje. Pri tem morda velja omeniti tradicionalno kitajsko preferiranje pravilnih oblik za zgradbe. Če se spomnimo, da je zemlja simbol stabilnosti, je razumljivo, da sta cesar in vladajoči sloj trdnost svoje vladavine na simbolni ravni utemeljevala tudi s stabilno obliko zemeljskega pravokotnika. Sicer pa naj bi bila rumena barva (barva faze zemlje) po sodobnih znanstvenih raziskavah (Augustin, 2009: 52) med ljudmi najmanj priljubljena barva. Je pa ob rdeči in oranžni tista, ki spodbuja naš tek, zato je prav tako kot rdeča priljubljena v prostorih, povezanih s prehranjevanjem. Uporaba faze zemlje v obliki opeke kot tradicionalnega gradbenega materiala je v Evropi še posebej značilna za Belgijo, Nizozemsko in severno Nemčijo, kjer je bila glina lahko dostopna. V tradicionalnih mestecih so iz vidne opeke zgrajene cerkve, javne in stanovanjske stavbe, z njo so tlakovani trgi, ulice in pločniki. Še vedno pa je vidna opeka velikokrat uporabljan material tudi v sodobni arhitekturi, npr. v nagrajenem projektu za kölnski muzej švicarskega arhitekta Petra Zumthorja.

Osnovna barva faze kovine je bela, pripisujejo ji tudi srebrno in zlato ter druge kovinske odenke. Oblika kovine je kupola, stanje je suho, letni čas pa jesen. Elementarno fazo kovine naj bi po Brownu (2000: 29) v prostoru krepili z vnosom kovinskih predmetov v naravnih barvah (barve jekla, bron, medenine, bakra, zlata, srebra ipd.). Faza kovine naj bi podpirala dejavnosti, ki so povezane z načrtovanjem, vodenjem, organizacijo in denarjem. Organi faze kovine v človeškem telesu so po razumevanju tradicionalne kitajske medicine pljuča in debelo črevo (Chia, 1997: 89). Pozitivni čustvi, pripisani fazi kovine, sta pravičnost in pogum, negativni pa otožnost in depresija. Popolnoma bele sodobne minimalistične interierje lahko pripišemo prevladujoči fazi kovine. Oblikovalski stil, ki se navdihuje v japonski tradicionalni arhitekturi, je zaradi malo zunanjih dražljajev, ki jih ponuja, idealen za obračanje pozornosti navznoter. Po drugi strani popolnoma bel ali bež interier za običajno bivanje, kot navaja Mahnke (1996), ni primeren, saj zaradi premalo dražljajev ljudi spravlja v stres. Bela je tudi barva, ki v različnih kulturah sproža različne asociacije. Aslam (v Augustin, 2009: 129) ugotavlja, da v anglosaškem svetu simbolizira čistost in srečo, pri Kitajcih, Japoncih in drugih vzhodnoazijskih narodih pa smrt in žalovanje.



Slika 4: Tloris z vršano baguo in petimi elementarnimi fazami glede na smeri neba (vir: Kryžanowski, 2012)

In kot zadnja še faza vode. Osnovna barva elementarne faze vode je modra. Pripisana ji je tudi črna barva. Oblika vode je valovita. Voda je vedno v gibanju, teče od zgoraj navzdol in vedno pride do cilja. Stanje je hlad, letni čas pa zima. Fazo vode naj bi bilo mogoče okrepiti z akvarijem, sobnim vodnjakom ali drugo svežo gibajočo se vodo. Voda je v feng šuju zelo pomemben element, saj naj bi bila sposobna akumulirati in zadrževati življenjsko silo či. Fazo vode lahko okrepimo tudi z modro barvo ali valujočimi oblikami (Brown, 2000: 28), podpirala pa naj bi dejavnosti, ki so povezane z umirjenostjo, duhovnim razvojem, neodvisnostjo in objektivnim mišljenjem. Organa, ki se ju pripisuje fazi vode, sta ledvice in mehur (Chia, 1997: 89). Pozitivno čustvo faze vode je nežnost, negativni pa strah in stres. Valujoče oblike, ki simbolizirajo fazo vode, so v arhitekturi in notranjem oblikovanju še posebej prisotne v zadnjih dvajsetih letih. Računalniško modeliranje, ki je zamenjalo ravnilo, rotring in včasih žal tudi skicirko, je omogočilo snovanje in tudi izvedbo organskih oblik, ki jih je bilo prej, vsaj z vidika tehnologije, bistveno težje uresničiti. Sicer pa naj bi bila modra barva po mnenju raziskovalcev (Augustin, 2009: 52) pri ljudeh po vsem svetu najbolj priljubljena barva. Primerna je za prostore za mentalne naloge, nebesno modro pobarvan strop pa povezujejo tudi z višjimi rezultati pri inteligenčnih testih.

Ob barvah, oblikah in materialih je mogoče posamezno elementarno stopnjo v prostoru opredeliti tudi na podlagi smeri neba, ki pripada posamezni elementarni fazi. Orodje, ki ga uporabljamo za prenos elementarnih faz na tloris, je zvezdasta bagua (pa kua). To je mreža osmih segmentov po 45 stopinj, katere središče je postavljeno v središče tlorisa, ki ga analiziramo. Pri uporabi v praksi je treba najprej s kompasom izmeriti orientacijo stanovanja in določiti središče obravnavanega prostora. Potem se na tloris vnese zvezdasta bagua s 45 segmenti in se pravilno orientira. Tako je mogoče z diagrama razbrati, kako se elementarne faze razporejajo v prostoru. Z vzhoda in jugovzhoda naj bi v prostore prihajal vpliv faze lesa, sever naj bi pripadal elementarni fazi vode in jug fazi ognja. Na zahodu in

severozahodu najdemo fazo kovine, v baguo pa sta po diagonali vrinjena segmenta faze zemlje na jugozahodu in severovzhodu. Središče je vedno nevtrarno in je mešanica vseh vplivov. Ko so faze postavljene na tloris, lahko stanje analiziramo. Izsledkov pa ne smemo jemati dobesedno, v smislu, da je na severu priporočljivo uporabljati le oblike in barve faze vode. Tokrat niso tako pomembne lastnosti posameznih faz, ampak bolj odnosi med njimi. Pet faz se namreč, kot že rečeno, povezuje v podpornem in dominantnem ciklu. Cilj opremljanja v skladu s petimi elementarnimi fazami po feng šuju je, da prepoznamo potencialna razdiralna razmerja med obstoječimi fazami ter jih po potrebi harmoniziramo z vnosom ustreznih barv in materialov. Če ponovno pogledamo primer severnega segmenta, lahko ugotovimo, da je na severu že praviloma manj svetlobe in dinamike. Tam so običajno servisni prostori z manjšimi okni. Namesto vnosa praviloma hladne modre barve, ki sicer pripada fazi vode in severu, je mogoče uporabiti eno od faz, ki je s fazo vode v harmoničnem razmerju. Torej s fazo lesa (zeleni odtenci) ali fazo kovine (beli ali kovinski odtenci). Na severu z vidika koncepta petih elementarnih faz torej ni priporočljivo uporabljati veliko rumene (zemlja) ali rdeče barve (oganj), ker sta s fazo vode v razdiralnem razmerju. Voda oganj namreč pogasi, zemlja pa vodo umaže.

Kje so elementarne stopnje na tlorisu, je zelo koristno vedeti, kadar se odločamo, kam bi v stanovanju postavili oganj in vodo. Gre namreč za zelo živa in potentna elementa. Vodo predstavljajo vsi vodni viri, torej stranišča, umivalniki in pomivalna korita, oganj pa vsi viri živega ognja torej peči, štedilniki in kamini. Z razumevanjem produktivnega cikla je za kuhinjo najprimernejša faza lesa. V kuhinji se namreč pojavljata tako voda kot oganj, ki sta sicer v razdiralnem razmerju. Če je kuhinja postavljena na V ali JV, torej v fazi lesa, je to razdiralno razmerje posredno nevtralizirano. Tudi sicer je les v kuhinji prav zaradi prisotnosti ognja in vode vedno zaželen. Enako je s kopalnicami. Kopalnice (faza vode) na segmentu lesa so ugodne, saj voda ta segment podpira. Kadar je kopalnica, npr. na

segmentu zemlje (zemlja vodo umaže), poskrbimo, da je v tem prostoru dovolj izrazita elementarna faza kovine. Ko načrtujemo stanovanje, umestimo kamin (peč, kurišče) na območje, ki podpira fazo ognja, torej na segmente lesa, ognja ali zemlje. Če to ni mogoče, poskrbimo, da je v prostoru dovolj faze, ki deluje kot posrednik. Če je kamin predviden na fazi kovine, naj bo v prostoru dovolj faze zemlje, npr. lončena peč bi bila v tem primeru najboljša rešitev.

Barve in materiale pri opremljanju pa naj bi bilo mogoče analizirati tudi z vidika osebnih elementarnih faz uporabnikov. Obstaja več tehnik, najcelovitejša pa je osebna analiza Štirje stebri usode (Kubny, 2000), ki ponuja podroben razrez po prevladujočih osebnih elementarnih fazah. Na podlagi rezultatov je mogoče prilagoditi osebni barvni koncept opremljanja. Na primer, otroku z izrazito dinamično fazo ognja, ne damo rdeče barve v interjer, mogoče pa je uporabiti fazo zemlje, ki ogenj na produktiven način pomirja. Na drugi strani pa je mogoče umirjenega otroka s prevladujočo fazo kovine, spodbuditi z rumeno obarvano notranjo opremo, ki pripada elementarni fazi zemlje. Za korigiranje dominantnega razmerja vedno uporabljamo podporni cikel in nikdar načrtno ne vzpostavljamo novega dominantnega razmerja. Na primer, če faza vode v prostoru gasi ogenj, ne bomo uporabili zemlje, da bi z njo dominirali nad vodo. Oblikovanje novega dominantnega razmerja vnaša še več neravnotežja in kaosa. Najvarnejši način, da ponovno vzpostavimo harmonični produktivni cikel med stopnjami, je vnos posrednika oziroma elementa, ki med prevladujočima fazama manjka. Vnašamo ga z uporabo elementarne faze v obliki materiala samega (npr. zdrave zelene rastline) oziroma z uporabo ustrezne barve ali oblike (npr. zelena barva ali valjasta oblika).

Če so lastnosti posameznih faz in odnosi med njimi v literaturi o feng šuju precej dobro pojasnjeni, pa v dostopnih virih ni mogoče najti jasnih navodil, kakšna naj bi bila prava količina oziroma obseg unesene faze, ki naj bi prostoru koristila. Na podlagi izračunov (npr. v tehniki za izračunavanje časovnih vplivov Šuan Kong) lahko tako ugotovimo, da je npr. faza zemlje časovno neuskkljena in da za harmonizacijo potrebuje vnos faze kovine. Vendar pa na podlagi izračuna ni mogoče razbrati, kakšna količina faze kovine je za to harmonizacijo potrebna. Ali zadošča uporaba kovinskih dodatkov ali bi bilo učinkoviteje, če bi bil z barvami in oblikami faze kovine opremljen prostor kot celota? Interpretacija in implementacija ugotovitev analize je tako prepuščena subjektivni presoji uporabnika oziroma praktika feng šuja.

5 Sklep

V konceptu petih elementarnih faz feng šuja je verjetno najzanimivejša njegova celovitost. V tem konceptu rdeča barva ni

samo rdeča, ampak je tudi ogenj, simbol dejavnosti, spodbujevalka organov, povezuje se z veseljem in radostjo do življenja. Kot arhitekta in oblikovalca nas tako široko razmišljanje spodbuja, da prostor oblikujemo večplastno in zunaj sicer ustaljenih kategorij. Težava pa je v tem, da je praksa feng šuja izjemno slabo znanstveno raziskana. Čeprav je ogromno laične literature o feng šuju, ki je praviloma nezavidljive kakovosti, ter obstajajo številne teoretične raziskave, ki to področje analizirajo z zgodovinskega, kulturnega, religioznega ali antropološkega vidika, je praktičnih evalvacij priporočil feng šuja le za peščico. Med njimi za zdaj žal ni nobene, ki bi znala pojasniti, ali ima vnos barv in materialov v skladu s konceptom petih elementarnih faz kakšen statistično pomemben pozitiven vpliv na bivanje ali ne. Kar pa nas ne sme ustaviti pri tem, da bi take evalvacije nekoč v prihodnosti vendarle izvedli. Jasno je, da okoljski determinizem ne obstaja (Polič, 1999). Prav tako je jasno, da okolje lahko vpliva na to, kako se v danem prostoru počutimo in na kakšen način v njem delujemo. Zato je vedno in povsod pomembno, kakšne prostore oblikujemo.

Mag. Špela Kryžanowski, univ. dipl. inž. arh.
E-pošta: spela.kry@gmail.com

Viri in literatura

- Sally Augustin, *Place advantage*, New Jersey, 2009, str. 49, 52, 129, 222, 233, 234.
- Simon Brown, *Feng šui v praksi*, Ljubljana, 2000, str. 28, 29.
- Mantak Chia, Maneewan Chia, *Fuzija petih elementov 1*. Ljubljana, 1997, str. 89.
- Colour and Psychological Functioning. The Effect of Red on performance Attainment. *Journal of Experimental Psychology*, General 136(1), 2007, str. 154–168.
- Feng Ju Lan, *Istorija kineske filozofije*. Beograd, 1977, str. 153, 155, 157, 159.
- Irena Kopač, *Feng shui osnovna stopnja. Seminarско gradivo*. Maribor, 2002, str. 10.
- Špela Kryžanowski, *Feng shui. Primerjalna študija izbranih tradicionalnih priporočil in sodobnih dognanj. Magistrsko delo*. Ljubljana, 2012, str. 89.
- Manfred Kubny, *Das grosse Lehrbuch zur chinesischen Vier-saulen Astrologie*. Heidelberg, 2000.
- Manfred Kubny, *Feng shui. Die Struktur der Welt*, 2008, str. 38–39, 62, 113, 222.
- Frank Mahnke, *Colour, environment and human response*. New York, 1996.
- Elisabeth Moran, *The complete Idiot's guide to Feng Shui*. New York, 1999, str. 32, 60, 61.
- Marko Polič, *Okoljska psihologija. Univerzitetni učbenik*. Ljubljana, 1999.
- Gunther Sator, *Feng Shui*. München, 1999, str. 29.
- Yijing knjiga premen*, prevod Maja Milčinski. Ljubljana, 1992, str. 18.