

Sanja ŠPINDLER

Stanovanjska soseska 100 let po Vurniku

Za razumevanje in potrjevanje Vurnikovih teorij je nujno potrebna analiza njegove soseske. Ta je bila podlaga in hkrati navdih za načrtovanje novih sodobnih sosesk s čim večjim izkoristkom danega zemljišča in današnjimi (višjimi) bivalnimi standardi. Delavska kolonija kot vrtno mesto in projektiranje trajnostne soseske v duhu današnjega časa sta bili glavni vodili pri študiji obravnavane teme. Kljub težnjam arhitektov po fascinirajočih in navdihujočih oblikah je treba realno razmisliti o ciljni skupini uporabnikov. Po vzoru Ivana Vurnika je razumevanje položaja srednjega sloja nujno za načrtovanje dobre

soseske. Razmišljanje o uporabnosti, funkcionalnosti, racionalni izbiri in primernih stroških tako gradnje kot vzdrževanja soseske je bilo izjemno pomembno med nastajanjem projekta, ki je predstavljen v zadnjih poglavjih.

Ključne besede: Ivan Vurnik, Vurnikova delavska kolonija, analiza soseske, projektiranje sodobne soseske

1 Uvod

Ivan Vurnik (1884–1971), pionir slovenske moderne arhitekture, je v dvajsetih letih prejšnjega stoletja zasnoval in uresničil stanovanjsko sosesko za delavski sloj, imenovano Vurnikova kolonija. Oblikovanje sosesk in razvoj stanovanjske kulture sta bili takrat eni od glavnih tem v krogih strokovnjakov, arhitektov in urbanistov po vsej Evropi. Vurnik je spremljal številne angleške, nizozemske in nemške rešitve stanovanjskih sosesk. Kot navaja Vladimir Drozg (2007: 145), je »Vurnikova kolonija eden od primerov, ki v največji meri zaznamujejo ustroj in podobo slovenskih mest«.

Maribor je eno najpomembnejših industrijskih mest na Slovenskem in v njem je Vurnikovo naselje. Danes drugo največje mesto v Republiki Sloveniji je že v času industrializacije imelo dobro razvito industrijo in železniški promet, v njem pa je živel tudi veliko delavskega prebivalstva. Že sredi devetnajstega stoletja se je tradicionalno mesto pozne fevdalne dobe spremenilo v sodobno kapitalistično mesto. Urbanizem se je tukaj začel pojavljati v drugi polovici devetnajstega stoletja (Pirkovič-Kocbek, 1983).

Vurnik v kolonijo ni vpeljal večstanovanjske meščanske hiše, temveč vrtno mesto z enodružinskimi hišami. S pomočjo podpore in pravičnega načrtovanja so bile te dosegljive povprečnemu delavcu. Navedeni primer se z uspehom, ki ga je dosegel, uvršča med uspešne socialne gradnje (Pirkovič-Kocbek, 1982).



Slika 1: Ivan Vurnik (Adamič, 1960)

2 Arhitekt Vurnik

Na Slovenskem se je z omenjeno temo, predvsem s stanovanji za delavce, ukvarjal prav arhitekt Vurnik. Kot prvi profesor je bil zaposlen na ljubljanski fakulteti za arhitekturo že leta 1920 ob ustanovitvi fakultete. Predaval je predmet *Nauk o gradnji mest* in bil edini predavatelj takega predmeta v takratni Jugoslaviji. Veliko je potoval in se seznanjal z novostmi iz sveta arhitekture in urbanizma. Na fakulteti je deloval do leta 1957, ko se je upokojil. Ob delavski koloniji v Magdalenskem predmestju je imel še veliko drugih urbanističnih zamisli, vendar nobene niso izvedli. Izdelal je več regulacijskih načrtov in predlagal spremembe v prestolnici. Leta 1939 je na svetovni razstavi v New Yorku predstavil zamisel za Štepanjo vas pri Ljubljani. Ves čas se je zavzemal za gradnjo, ki bi bila dosegljiva delavskemu razredu, v svoje načrte je vključeval ideal vrtnih mest in pozneje delavske bivalne potrebe nadgradil z razmišljanji o življenju na podeželju (Ciglenečki, 2014).

2.1 Prizadevanja za drugačno arhitekturo

Zelo dobro je poznal delo Ebenezerja Howarda – *Garden Cities of Tomorrow* –, v katerem se je bolje seznanil z vrtnimi mesti. Niso mu bili všeč bivalni pogoji, ki so jih takrat na Dunaju ustvarjali z gradnjo večstanovanjskih blokov, kot je na primer Karl-Marx Hof (1927–1930). Ideal vrtnega mesta ga je spremljal pri njegovem pisanju in snovanju sosesk. Tako kot večina udeležencev mednarodnega kongresa o gradnji delavskih stanovanj (Dunaj, 1926) je tudi Vurnik zagovarjal boljše bivalne pogoje, ki jih delavec lahko dobi tudi z manjšo hišo, dostopom na vrt in prilagodljivim tlorisom. Svoja razmišljanja je zapisal v *Koledarju družbe sv. Mohorja* leta 1928. Javnosti je jasno dal vedeti, da bo do »uporabe takih majhnih stanovanjskih hišic moralo naposled tudi pri nas priti, če bo hotel v skromnih razmerah živeti človek doseči svojo lastno streho« (Vurnik, 1928: 52). Prikazal je več različic tlorisov delavske hiše in vse podkrepil s primeri bivališč iz tujih držav.

O delavskih stanovanjih je pisal v seminarskem delu, ki ga je oblikoval s študenti, objavljaj članke v reviji *Dom in svet* (1927) in v časopisu *Slovenec* objavil prispevek z naslovom *Za lastno dom in vrt*. Ta prispevek je izšel v dveh delih (25. marca in 1. aprila 1928). V njem Vurnik ugotavlja, da si na Slovenskem povprečen delavec ne more privoščiti svoje hiše, razen v primeru podpore s strani oblasti. Stroški gradnje so bili previsoki glede na povprečne delavske plače. Strinjal se je z nemškimi arhitekti, ki so »pripočeli gradnjo vrtnih hiš v vrstah« (Ciglenečki, 2014: 19). Spraševal se je, kako – s takratno tehnologijo in sredstvi – omogočiti popolnoma opremljeno stanovanjsko hišo, katere odplačilo in obrestovanje bi zmozel vsak delavec.

Razmišljanje o tem je predstavil v reviji *Dom in svet* (leta 1928) v prispevku z naslovom *K vprašanju enodružinske delavske hišice*. To je prva objava v slovenskem tisku, ki bralcem na poljuden način predstavlja moderni funkcionalizem. Predstavil je načrt delavske hišice, ki ga je pozneje preoblikoval. Naslednji načrti so bili objavljeni v že omenjenem prvem delu prispevka v časopisu *Slovenec*. Prvega aprila 1928 je v drugem delu objavil predračun za vsa gradbena in obrtniška dela. Ker so marčevske načrte, izbrane s strani mariborskih občinskih svetnikov, zaradi stroškov naknadno spreminjali, so končne načrte za gradnjo delavske hišice podpisali nekoliko pozneje. Podpisani inženir Albin Černe, mestni gradbeni nadsvetnik, je tako ožigosal edine Vurnikove načrte, ki so bili uresničeni.

3 Razvoj sosesk

Med nastajanjem Vurnikove delavske kolonije so v evropskih državah potekale spremembe pri urejanju mest in stanovanjskih območij. V začetku 20. stoletja je bilo v ospredju razmišljanje o idealnem bivanju, gospodarnih stanovanjskih enotah in drugačnem urejanju mest, kot so to počeli do tedaj. V Evropi je vladala industrija, ljudje so se množično selili, treba je bilo zasnovati nove stanovanjske soseske (Drozg, 2007).

3.1 Vrtno mesto

Kot že omenjeno, se je Vurnik pri načrtovanju delavske kolonije oprl predvsem na zamisli o vrtnem mestu, katerega elementi so bili podani trideset let pred gradnjo soseske na mariborskem Taboru. Nizka gostota stanovanj, zelena okolica, umestitev v bližino središča mesta, storitvene in druge dejavnosti v neposredni okolici, tipizirani stanovanjski objekti, javna odprta površina s socialno funkcijo – vse to so dejavniki, ki določajo vrtno mesto.

Vurnikova kolonija izpolnjuje večino navedenih dejavnikov. Zanja je značilna racionalna izraba zemljišča, enakost bivalnih pogojev, red in podrejenost celoti. Hiše so postavljene v nizu (kot ulični blok), kar je značilno za takratno gradnjo. Treba je omeniti, da je motiv vrstne hiše na Slovenskem prvič uporabljen prav v tej koloniji. Ponujeno je kakovostno bivalno okolje, poskrbljeno je tudi za poljavni prostor s socialno funkcijo.

3.2 Delavska kolonija

Socialna problematika je bila vpeljana v arhitekturo v začetkih dvajsetega stoletja, kar sovpada z Vurnikovim delovanjem in oblikovanjem delavske kolonije. Stanovanjske razmere so se v Evropi (predvsem v Angliji, Franciji, Nemčiji idr.) slabšale. Omenjena problematika je označena kot eno najpomembnej-

Preglednica 1: Izračun faktorjev izrabe zazidanosti Vurnikove kolonije po letu 2000

stavbišče parcele (hiša+garaža)	stavbno zemljišče parcele	bruto etažne površine parcele (BEPn)	faktor zazidave parcele (FZn)	faktor izrabe parcele (FSIn)
15.598	34.036	21.033	46 %	0,618

Vir: Prostorski plan Mestne občine Maribor, izračuni Sanja Špindler



Slika 2: Vurnikova kolonija po izgradnji leta 1928 (foto: arhiv ZRC SAZU)

ših težišč sodobne arhitekture in urbanizma. Socialna gradnja se najbolj dotakne stanovanjske arhitekture.

Vurnikova delavska kolonija (1928) je prva prava socialna stanovanjska gradnja pri nas. Njena posebnost v okviru socialne gradnje so zavzemanja za arhitekturno in urbanistično zasnovo ter čim manjši strošek za posameznika. Ob zavedanju problematike delavskega razreda je Vurnik načrtoval sosesko, katere zemljišče in objekt si delavec lahko privoščil z dvajsetletnim odplačevanjem amortizacije v obliki najemnine. Skromnost tlorisne zasnove, preprostost in uporaba tradicionalnih gradiv so bili elementi racionalne projektivne metode v iskanju primerne rešitve za delavstvo. Mestna občina Maribor je krila stroške ter zastoj vodila vsa nadzorna in organizacijska dela. Ugodno posojilo z nizkimi obrestmi je bilo zagotovljeno s strani okrožnega urada za zavarovanje delavcev v Mariboru. Na tajni seji so z žrebom določili število hišnih števil na stranko, nato so stranke dodeljena zemljišča razdelile svojim prosilcem. Kljub velikemu številu zgrajenih enot so kolonijo v trenutku »razprodali«, ljudje so želeli še več domov, vendar mestna uprava dodatne gradnje ni bila zmožna podpreti.

4 Analiza Vurnikove kolonije

4.1 Umestitev v prostor

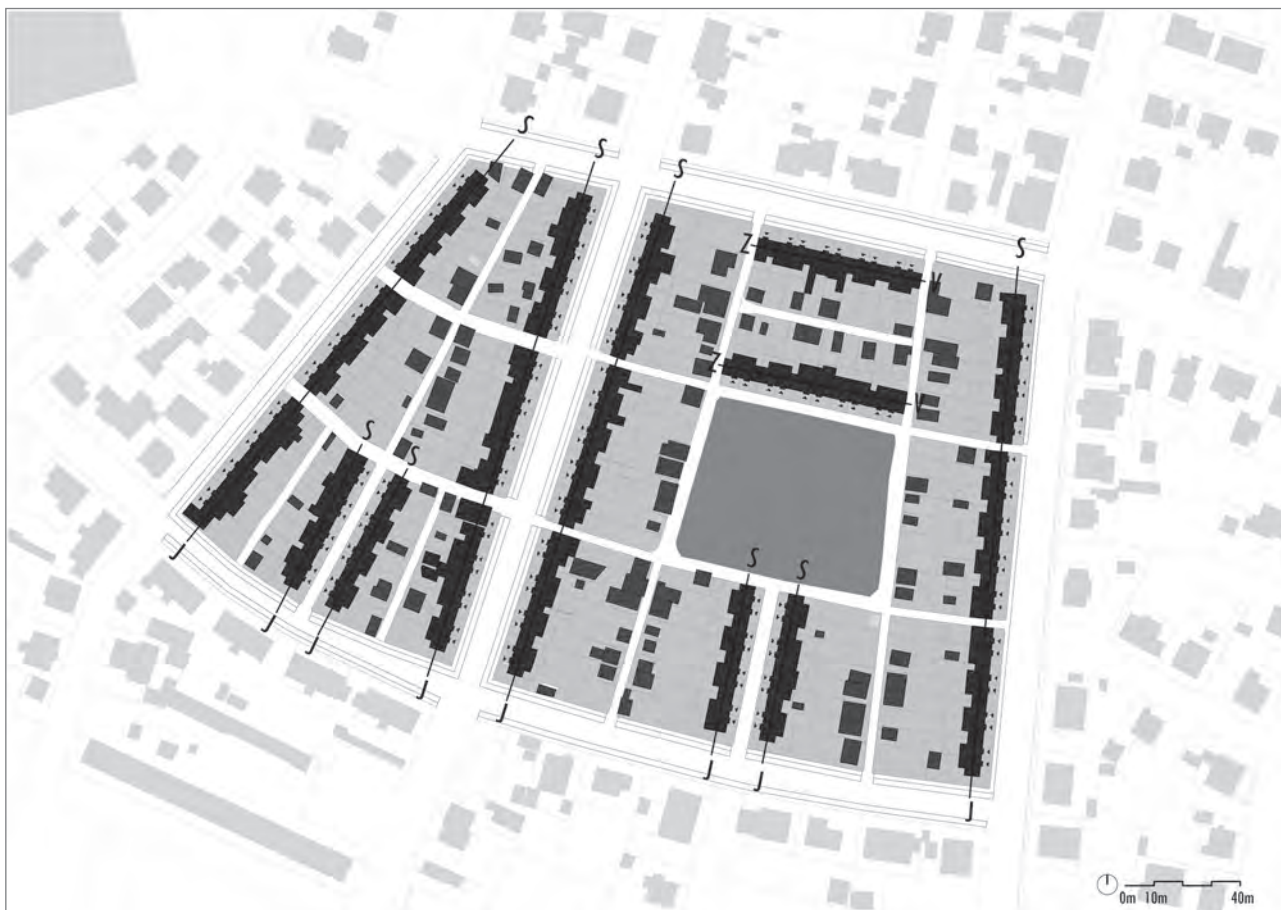
Vurnikovo naselje je umeščeno v Magdalensko predmestje, območje današnjega mariborskega Tabora. Širše gledano stoji soseska sredi mesta na desnem bregu reke Drave, slab kilometer

južneje od železniške proge. Okoli kolonije ni višjih objektov, vendar so Vurnikove hiške nižje od okoliških stavb. Dobro se zlijejo z okolico – po gabaritih in tudi po razporeditvi ulic. Soseska je postavljena v kare med Fočevo ulico na severu, Delavsko ulico na jugu, Betnavsko cesto na vzhodu in Ulico Koseskega na zahodu. Cesta zmage deli naselje na dva neenaka dela. Ne ujemata se po velikosti niti po razporeditvi nizov. Sredi vzhodnega dela je površina, imenovana Schreinerjev trg.

Soseska ima dober položaj v mestu, saj je ta predel večinoma stanovanjski. Širše območje sicer v času izgradnje naselja (1927–1929) ni bilo pozidano. Enodružinske vrstne hišice imajo razgled na Pohorje, kar sprehajalcu, ki za trenutek posesti na Schreinerjevem trgu, daje občutek dosega narave. Po vzoru Le Corbusiera je arhitekt težil k povezavi notranjštine z naravo. Arhitektura daje vtis mirne mestne četrti. Hiše imajo dobro osončenost, saj so večinoma orientirane v smeri vzhod–zahod. Tako imajo dopoldansko ali popoldansko svetlobo na celotni parceli. Edino krajša prečna niza hiš sta slabše osvetljena. Tega ne moremo jemati kot nekaj negativnega, saj se v vsaki populaciji ljudi najdejo posamezniki, ki uživajo v severni orientaciji parcele.

4.2 Urbanistični koncept

Vsaka hiša ima svojo zelenico, ker je Vurnik sosesko zasnoval po zgledu vrtnega mesta. V slovensko arhitekturo je vpeljal vrstne hiše, ki jih je razvrstil v nize, te pa postavil pahljačasto vzdolž



Slika 3: Shema urbanistične ureditve Vurnikovega naselja – prikaz poljavno/zasebno, hiše/prizidki (ilustracija: Sanja Špindler)

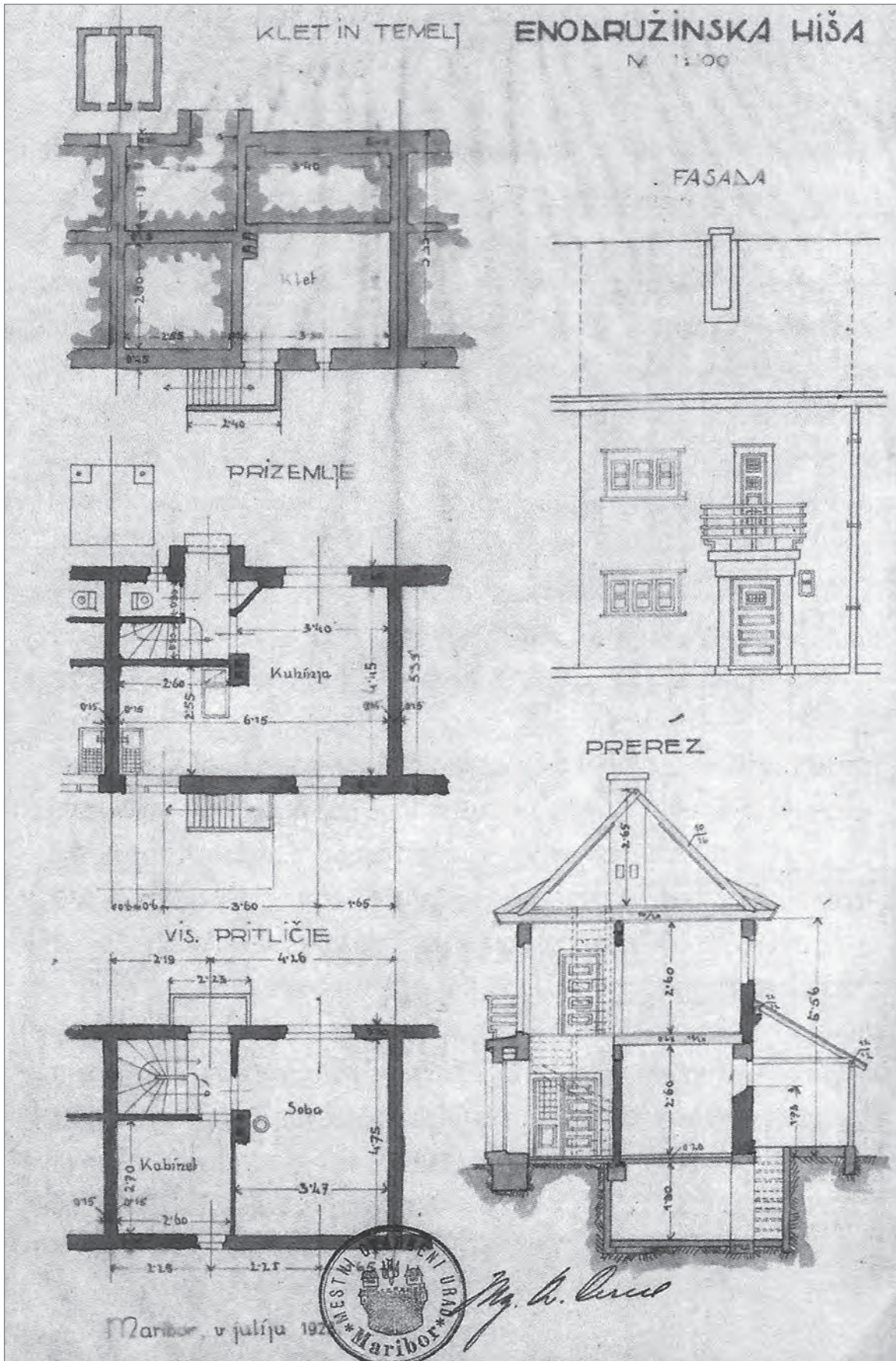
ulic v smeri sever–jug in dva niza prečno v smeri zahod–vzhod. Vseh 147 hiš je združenih v deset nizov po osem ali 24 objektov. Zanimivo je, da je vzhodni del naselja podoben kareju, medtem ko je zahodni sestavljen samo iz vzdolžnih nizov v obliki nekakšnega trikotnika. Šest krajših nizov zapolnjuje notranjost uličnih blokov. Na jugu, kjer je več vzporednih nizov, so parcele krajše (Pirkovič-Kocbek, 2001). Na sredo kareja je umeščen skupni zeleni prostor za druženje. Kot že omenjeno, imajo hiše vhod orientiran na ulico. Proti notranjosti naselja so usmerjeni vrtovi. Prečna niza v vzhodnem delu imata parcele orientirane sever–jug (skupno 19 hiš), preostale so orientirane v smeri vzhod–zahod ali obratno. Ortogonalni raster, na katerega je Vurnik nanašal različno dolge nize kot ulični blok, izhaja iz zamisli klasicističnega mesta.

Zazidanost, ki jo je dosegel Ivan Vurnik, je še danes težko uresničiti in jo pojmujejo kot zelo urbanotvorno. V Sloveniji še danes prednjačimo po številu individualnih gradenj, saj smo s 64,5 % teh na drugem mestu v Evropi (internet 1). Nizozemska, Velika Britanija in Irska ter Vurnikovo sto let staro načelo bi nam morali biti zgled pri gradnji nizke strjene pozidave in čim večji izrabi zemljišč.

4.3 Tipologija

Prve različice Vurnikove enodružinske hiše so nastale z zamisljo o enoceličnem objektu, ki ga je nadgrajeval in mu manjšal tlorisno površino. Želel je združiti dve hiši v eno enoto s skupnim požarnim zidom. Ugotovil je, da bi bilo še boljše ustvariti kolonijo, kar bi gradnjo dodatno pocenilo. Tako je prišel do nove tipologije na slovenskih tleh – vrstne hiše. Take hiše so edina tipologija v njegovi delavski soseski, vse enotne po obliki in deloma tudi po velikosti. Zaradi ritma in ločevanja posameznih nizov imajo nekatere hiše izkoriščeno podstrešje, druge so dvonadstropne.

Etažna kvadratura vsake hiše znaša dobrih 27 m². V pritličju je veža s stopniščem in manjšim straniščem. Nasproti je kuhinja s tlorisom v obliki črke L. Del kuhinje je namenjen umivalnici in pralnici, omogočen je tudi izhod na vrt. Hiše imajo klet, do katere se dostopa pod nadstreškom. V zgornjem nadstropju sta spalnica in manjša soba. Hiše z izkoriščenim podstrešjem imajo še dve sobi. Prvotni načrti niso vključevali kopalnice, zato so si lastniki hiš spodnji prostor za pomivanje preuredili v kopalnico ali celo kabinet. Kljub skromni zasnovi so ljudje zadovoljni s hiškami, saj so tlorisi funkcionalni, vendar je potreba po večjem prostoru zelo opazna.



Slika 4: Izvedbeni načrti za delavsko hišico, potrjeni julija 1928 (ilustracija: arhiv ZRC SAZU)

Dimnik je postavljen na sredo hiše, da se omogoči ogrevanje vseh prostorov. Objekti so imeli tudi lončene peči in vse pomembne priključke (voda, elektrika, kanalizacija). Vurnik zaradi cene ni vključeval novih materialov. Gradnja je opečna, streha dvokapna, stropi in stopnišče pa leseni. Hiše so med seboj spojene po principu zrcaljenja tlorisa (Ciglenečki, 2014).

Zunanja podoba hiše je preprosta in pred vhodom je manjša zelenica. Vhod izstopa iz ravnine pročelja, nad njim je balkon s preprosto ograjo s tremi horizontalnimi linijami. Kuhinjsko okno v pritličju je enako zgornjemu spalničnemu, obe sta drugo nad drugim, razdeljeni na šest kvadratov. Ob portalu je majhno okno za zračenje stranišča. Vhodna in balkonska vrata so oblikovana preprosto z manjšo stekleno površino.

Parcele so zelo ozke (široke približno 6,5 m) in relativno kratke (dolge približno 40 m), kar je bilo že v začetku problematično. Razmerje med grajenim in negrajenim na posameznih parcelah je bilo prvotno enakomerno po vsej soseski. Danes se je to razmerje porušilo, saj prebivalci na veliko dograjujejo različne objekte.

4.4 Javni program in zelene površine

V okolici so številni športni objekti – med drugim ledna dvorana, dvorana Tabor in stadion –, kadetnica Maribor in manjše trgovine. Severovzhodno je območje izobraževalnih ustanov oziroma šol. V neposredni okolici ni večjih zelenih površin razen takih, ki so namenjene športu. Vurnik je za naselje načrtoval kulturni dom, tržnico ipd., vendar se izvajalci niso držali njegovih načrtov. Prebivalci so primorani opravljati vsakodnevne opravke drugje. Območje je sicer zasnovano kot predel mesta in ne kot zaključena enota. Še danes je v bližnji okolici cerkev sv. Rešnjega telesa. Blizu so tudi vrtec, osnovna šola, trgovina in gostilna.

Schreinerjev trg kot odprta zelena površina ima poljavni značaj. Kljub pomanjkanju javnih zelenih površin v okolici nanj ne prihaja veliko zunanjih obiskovalcev. Tukaj so potekala različna praznovanja in druženja stanovalcev. Vurnik (1928: 3) piše, da trg »more postati last cele kolonije, kjer se zbira staro in mlado k skupnemu razvedrilu«. Danes ga uporabljajo predvsem družine z otroki, zato so na njem uredili otroško igrišče, ki ga prvotno ni bilo. Ob igralih so klopi za posedanje, koši in ulične svetilke le za manjšo osvetlitev. Urbana oprema je zelo skromna. Park kvadratne oblike zavzema središče ortogonalne mreže.

Zasebne zelene površine so pred hišami in na vrtovih za njimi. Ti sicer za današnje razmere niso preveč veliki, vendar dovolj za eno družino. Zaradi želje po dodatnem parkirišču ali potrebe po lastni arhitekturi so nekateri lastniki odstranili relativno

ozko zelenico pred vhodom, kar zmoti pogled na veduto soseske; drugi so ohranili zelenje v obliki trate, grmovnic ali cvetja. Z vrtnimi hišicami in potmi je arhitekt zelo jasno ločil zasebni in poljavni prostor.

Med komunalne zelenice bi lahko šteli drevored, katerega namen je dopolnjevanje vidne podobe soseske. Ta tako deluje kot celota. Vloga drevoreda je ločevanje javnega (mesto) in zasebnega oziroma poljavnega (soseska), hkrati pa nudi senco za ceste in parkirišča.

4.5 Promet

Prometna mreža je ortogonalno urejena in organizirana z različnimi cestami. Razlikujejo se po širini, pasovih in dostopnosti. Glavne in najbolj prometne ceste potekajo na severu in vzhodu soseske. Na jugu in zahodu sta manj prometni cesti, ki ju uporabljajo le stanovalci bližnjih objektov. Znotraj kolonije poteka promet v krožni smeri, zato je veliko cest enosmernih. Gre predvsem za interne poti za dovoz do garaže oziroma zadnjega dela parcele. Hitrost znotraj kolonije je omejena na 30 km/h, kar je za trenutno širino cest smiselno in varno. Z avtomobili dostopajo do soseske samo stanovalci ali izjemoma dostava.

Mirujoč promet je urejen ob stranskih cestah z bočnim parkiranjem. Stanovalci parkirajo v garažah, ki so si jih uredili iz prvotnih ohišnic na koncu vrta. Dostopne poti do zadnjega dela vrta so zelo ozke za širine današnjih avtomobilov, zato so si nekateri lastniki parkirni prostor uredili kar pred vhodom.

5 Analiza soseske Žuta

Gre za sosesko, ki je bila načrtovana v okviru študijskega predmeta *Studio II* na Oddelku za arhitekturo Fakultete za gradbeništvo, prometno inženirstvo in arhitekturo v Mariboru. Projekt je nastal po analizi Vurnikovega naselja z razmišljanjem in koncepti o izgradnji sodobne soseske skoraj sto let po Vurniku.

5.1 Umestitev v prostor

Soseska je umeščena na degradirano območje na desnem bregu Drave, podobno kot Vurnikova kolonija. Obdajajo jo Ulica I. internacionale, Engelsova ulica in Ulica heroja Šerčerja. V neposredni bližini so trgovski centri (Qlandija, Lidl ...), severno se začneja stanovanjsko območje, ki je po višinskih gabaritih in tipologiji zelo razgibano. Obravnavano območje je trenutno dokaj zapuščeno, na njem je le nekaj vrtičkov.

Nova ureditev ima objekte nanizane v smeri sever–jug, tako da so vsi orientirani v smeri zahod–vzhod ali obratno. Enako



Slika 5: Urbanistična zasnova soseske Žuta (ilustracija: Sanja Špindler)

kot pri Vurniku imajo popoldansko ali dopoldansko svetlobo. Zaradi poteka prometa lovijo nizi raster vzdolžnih ulic iz severnega stanovanjskega območja.

5.2 Urbanistični koncept

Koncept je zelo preprost v tlorisni obliki in nekoliko bolj razgiban v prerezu. Z vidika tlorisa je na območje umeščeno sedem različno dolgih neprekinjenih nizov, sestavljenih iz štirih tipov vrstnih hiš in dveh tipov vilablokov. Vsi nizi potekajo v smeri sever–jug in se začnejo z vilabloki kvadratnega tlorisa, ki ustvarjajo severni rob. Trije nizi se raztezajo po celotnem območju, preostali štirje se končajo prej zaradi že obstoječe arhitekture na jugu. Strogi red ravnih linij omilijo pešpoti, ki potekajo prečno po območju. Urbanistični koncept je poimenovan kot koncept zelenih klinov, ki kot prsti rinejo med grajeno strukturo. V prerezu se vrstne hiše povezujejo po principu tetrisa. Linijski bloki so eno nadstropje dvignjeni od tal, da ustvarijo pokrite prehode po območju, ne zapirajo poti in pogleda ter hkrati vrstne hiše vidno ločijo na krajše nize. S tem konceptom se ustvari zelo razgibana soseska z dolgo linijsko veduto, ki v sebi skriva več kot vidi sprehajalec.

Koncept prehodov se pokriva s konceptom mikroambientov, saj so pred linijskimi vilabloki manjše parkovne ureditve. Nasprotno Vurnikovi rešitvi so tukaj po celotnem območju manjši parki, načrtovani pa sta tudi večji skupni odprti površini. V smislu medgeneracijskega koncepta je podano več tlorisnih rešitev, primernih za različne starostne skupine in njihove potrebe. Po Vurnikovi zamisli vrtnega mesta in sodobnem trajnostnem mestu so neizkoriščene strehe ekstenzivno zelene, preostale služijo kot interni zeleni vrtovi (grmovnice, drevesa). Zelene so parcele in pasovi med zasebnimi zemljišči. Če bi bil projekt izveden, bi gledalec s ptičje perspektive videl samo zeleno območje, ker je zelenje načrtovano na vseh ravneh. Koncept vrtov se pojavi v internih vrtovih na strehah oziroma ložah, v zelenjavnem vrtu na parceli in vrtičkih, ki so med posameznimi zemljišči vrstnih hiš.

5.3 Tipologija

Širina in dolžina parcele sta po celotni soseski enaki ($7,20 \times 28$ m), spreminjajo se le tipi vrstnih hiš. Tip A in B sta dvonadstropna in imata eno nadstropje daljše kot drugo (oblika L v prerezu), tip C je prav tako dvonadstropen in enako širok kot parcela, medtem ko je tip D za nadstropje višji,

vendar je celoten objekt ožji. S tem pride do ozkega internega prehoda s sprednjega dvorišča na vrt. Tak prehod ima tudi tip B. Vsi vilabloki so dvignjeni od tal, zato se pritličje delno izkorišča za povezave in servisne prostore. Linijski vilablock ima galerijski hodnik za dostop do stanovanj.

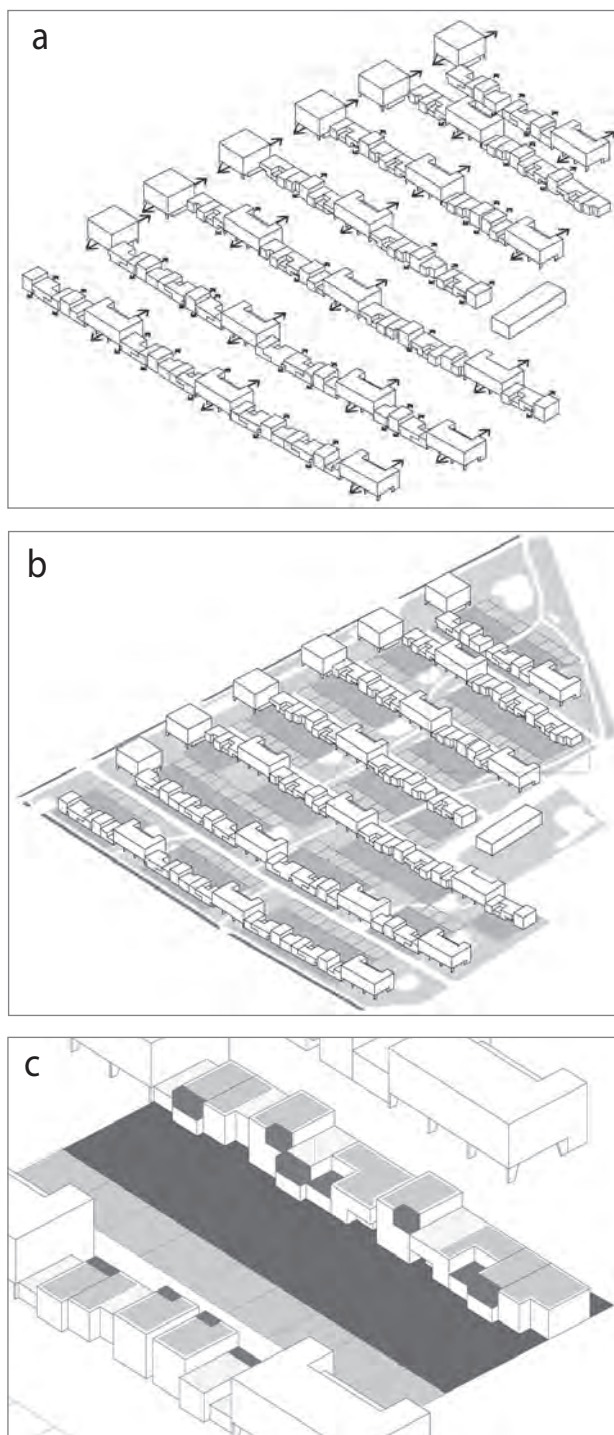
Tlorisi stanovanj in hiš minimalno presegajo 100 m². Poudarek je bil na zagotavljanju čim večjih bivalnih prostorov, zasebnih vrtov, galerije ali lože, fleksibilnosti, boljših bivalnih pogojev in smiselni organizaciji prostorov. Vodilo pri oblikovanju je bila raznolikost, ki daje uporabniku občutek individualnosti oziroma unikatnosti. Tako ima lahko vsak svoj tip hiše, ki mu ustreza, celo drugačno širino parcelo, različne prehode in elemente v arhitekturi, ki povečajo bivalni standard kljub majhni kvadraturi (npr. galerije). Skoraj vsaka hiša oziroma stanovanje ima izhod na teraso, ki je tudi streha drugega objekta. Stanovanja v vilablokih imajo za večjo kakovost bivanja lože, balkone ali terase.

Pročelja na ulični strani so zelo preprosta, na dvoriščni pa razgibana. Z njih se ne da razbrati načina povezovanja etaž (tetris). Vsa okna so podobna, značilnost, ki je poudarjena, so zaščitne ograje francoskih balkonov, pobarvane v svetlo rumeni barvi. Velik pečat daje perforirana pločevina, ki zapira zasebne vrtove z drevesi. Pročelja so mediteransko bela, omet navaden.

V primerjavi z Vurnikovim naseljem je tukaj upoštevan popolnoma drug koncept. Hiše so čim bolj raznolike, da bi imeli prebivalci čim manjšo potrebo, da bi sami posegali v njihovo obliko. Poskrbljeno je za različne tipe tlorisov (hiša z večjim pritličjem je primernejša za starejše, hiša z bivalnimi prostori v nadstropju pa za mlade družine), dobro osvetljenost prostorov, sodobno oblikovano arhitekturo, izbiro lokalnih materialov itd. Za uporabnike, ki želijo manjše in cenejše bivališče, so na voljo vilabloki z različnimi stanovanji.

5.4 Javni program in zelene površine

Zaradi bližine trgovin in različnih storitev v projektirani soseski ni javnega programa razen vrtca, ki je pri taki gostoti gradnje že priporočljiv. Okoli vrtca je načrtovan večji skupni park z igrali, klopmi, potrebno urbano opremo (koši, luči) in več drevesi za senco. Prostora je dovolj tudi za igre z žogo. Drugi skupni park je nekoliko manjši in se nahaja na severovzhodnem koncu območja. Pred linijskimi vilabloki so zamišljene manjše parkovne ureditve kot mikroambienti. Troje igral, par klopi in nekaj dreves bi bilo dovolj za brezskrbno igro otrok. Ker so razdalje med mikroambienti majhne, je izbira igrišč pestra, uporabnikom pa ni treba daleč od vhodnih vrat. Posebnost območja je severni rob, ob katerem se po celotni dolžini razteza klop (zračniki garaže) s številnimi drevesi, ki rasejo med



Slika 6: (a) Koncept prehodov po soseski, (b) zasebne, javne in komunalne zelenice, (c) koncept vrtov – ekstenzivna zelena streha, terase, interni vrtovi v objektih, zasebni vrt objekta, vrtički (ilustracija: Sanja Špindler)

kvadratnimi vilabloki. Ta rob je mišljen kot nekakšen linijski parkovni gozd, podoben Vurnikovemu drevoredu. Nadgradnja Vurnika so posamezna drevesa ob vogalih ali mikroambientih za tvorjenje značilnih koticov soseske, ki naj bi pomagali pri orientaciji sprehajalca v prostoru.



Slika 7: (a) Tlorisi vrstnih hiš v sosesk, (b) pročelja proti vrtu in prerezi vrstni hiš v sosesk (ilustracija: Sanja Špindler)



Slika 8: Vizualizacija soseske s pogledom na vrtove in igrišče (ilustracija: Sanja Špindler)

Zasebne zelene površine so parcele vrstnih hiš, njihovi zasebni vrtovi in zelene strehe. Dodaten zasebni zeleni del v soseski so vrtički na območju zelenih klinov. Skupno vrtnarjenje je vse bolj priljubljeno, zato ima ob ekološki in funkcionalni vlogi tudi socialno. Lastniki so lahko stanovalci vilablokov ali zunanji obiskovalci. Skupaj z vrtičkom jim pripada manjša lopa, ki služi tudi kot pregrada med vrtovi vrstnih hiš in poljavnim zelenim prostorom s potmi.

Komunalne zelenice se vijejo vzdolž ulic ob parkiriščih. Koncept zelenih površin je količinsko bogatejši kot pri Vurniku, saj je več poljavnega in javnega (zelenega) odprtega prostora. S socialnega vidika je tukaj več možnosti za srečevanje različnih generacij (straši z otroki, starejši na vrtovih).

5.5 Promet

Koncept prometa je podoben kot v Murglah, saj avtomobili nimajo neomejenega dostopa v sosesko. Pod obravnavanim območjem na severu je načrtovana velika garaža za parkiranje osebnih avtomobilov, dovolj velika za 1,5 parkirnega mesta na stanovalca. Morda za najbolj oddaljene to ni primerno, vendar razdalje niso predolge niti za pešca. Preostali mirujoči promet je urejen z bočnim parkiranjem vzdolž severne in zahodne obodne ulice, podobno kot v delavski koloniji. Ker avtomobili nimajo dostopa v sosesko, je njihova pot speljana po obodu in krajšem odseku mimo vrtca.

Kolesarske poti in pešpoti so urejene okrog in znotraj soseske. So tlakovane ter dovolj široke za pešce in kolesarje. Pešci imajo veliko prostora in tudi možnost izbire poti, ker so po celotni soseski izvedeni prehodi pod vilabloki ali med vrstnimi hišami. Poti so krajše, da si uporabniki ne bi utrjevali novih.

Tlakovane ceste potekajo vzporedno z vhodi v hiše ter so prav tako namenjene samo pešcem in kolesarjem. Hkrati so dovolj široke za intervencijsko vozilo ali dostavo.

Promet je nekoliko drugače urejen kot v Vurnikovi koloniji. Tam je namreč zaradi ozkih poti problematičen dostop vozil na parcele. Ker so take soseske razmeroma majhne, si lahko privoščimo cone brez prometa, kar je vsekakor bolje za prebivalce.

6 Sklep

Pozitivne lastnosti Vurnikove kolonije so dobra osončenost, izkoristek parcel in koncept vrtnega mesta. Arhitektura je skromna, toda funkcionalna, poleg tega so uporabljeni lokalni materiali, kar bi danes gotovo označili kot trajnostno gradnjo. Prostor je psihosocialno zanimiv, saj v njem bivajo ljudje podobnega ekonomskega standarda, kar pomeni enakost. Problematično je pomanjkanje prostora v notranjosti hiše in tudi zunaj nje, ker se bivalni standardi večajo, Vurnikovi standardi pa so stari že skoraj sto let. Že ob gradnji so posamezniki spreminjali arhitekturne načrte, saj so dograjevali pralnice in kopalnice. Danes je to dograjevanje že precej iznakazilo podobo naselja. Velike garaže na koncu parcel, prizidki hiš, povečevanje teras, popolno preoblikovanje prostornine in pročelij, vse to so posegi, ki zmanjšujejo enotnost in prvobitnost kolonije, o kateri bi danes že težko govorili. Potreba po individualnem oblikovanju lastnega pročelja, vhodnih vrat, ograj in zelenic kazi že zunanji obod. Redke so hiše, ki so ostale v meri skromnega inokusnega preoblikovanja ali samo renovacije objekta. V ta namen je oblikovanje nove soseske bolj raznoliko in razgibano, poskuša ponuditi pester zasebni in poljavni program ter več za avtomobile zaprtih zelenih površin. Po vzoru vrtnih oziroma današnjih trajnostnih mest izkorišča čim večji odstotek



Slika 9: Pogled na današnje preurejene hiše Vurnikove kolonije (foto: Sanja Špindler)

zemljišč, naseljuje degradirano območje sredi mesta, zmanjšuje promet z osebnimi avtomobili, uporablja lokalne materiale in vpeljuje zelene elemente na čim več mestih.

Sanja Špindler, študentka drugega letnika arhitekture Univerza v Mariboru, Fakulteta za gradbeništvo, prometno inženirstvo in arhitekturo, Smetanova ulica 17, 2000 Maribor, Slovenija
E-pošta: spindler.sanja@gmail.com
Telefon: +386 51 258 161

Viri in literatura

Adamič, E. (1960): *Ivan Vurnik (1884–1971)*. Dostopno na: <http://www.dlib.si/?URN=URN:NBN:SI:IMG-POF9E5B8> (sneto 24. 6. 2016).

Arhiv ZRC SAZU (1928): *Vurnikova kolonija takoj po izgradnji leta 1928*. Dostopno na: http://www.dessa.si/index.php?nav=101&jezik=SL&sel_id=3437 (sneto 24. 6. 2016).

Ciglencečki, M. (2014): *Vurnikova kolonija v Mariboru*. Ljubljana, Umetnostnozgodovinski inštitut Franceta Steleta, ZRC SAZU.

Drozg, V. (2007): Tri paradigme novodobnega razvoja slovenskih mest. *Dela – Oddelek za geografijo Filozofske fakultete v Ljubljani*, 27, 2007, str. 135–147.

Mestna občina Maribor (2016): *Prostorski plan Mestne občine Maribor*. Dostopno na: <http://213.161.20.29/map.aspx> (sneto 1. 2. 2016).

Pirkovič-Kocbek, J. (1982): *Izgradnja sodobnega Maribora: Mariborska arhitektura in urbanizem med leti 1918 in 1976*. Ljubljana, Znanstveni inštitut Filozofske fakultete: Partizanska knjiga.

Pirkovič-Kocbek, J. (1983): Socialna stanovanjska gradnja v Mariboru. *Kronika: časopis za slovensko krajevno zgodovino*, 31(2/3), 1983, str. 202.

Pirkovič-Kocbek, J. (2001): Mestna delavska kolonija. *20.stoletje: arhitektura od moderne do sodobne: vodnik po arhitekturi*, 2001, str. 120–125.

Vurnik, I. (1928): K vprašanju enodružinske delavske hišice. *Dom in svet*, 41(3), 15. 3. 1928, str. 82–84.

Vurnik, I. (1928): O stanovanjski hišici. *Koledar družbe sv. Mohorja*, 1928, str. 51–59.

Vurnik, I. (1928): Za lasten dom in vrt. *Slovenec*, 16(71), 25. 3. 1928, str. 3.

Vurnik, I. (1928): Za lasten dom in vrt. *Slovenec*, 16(77), 1. 4. 1928, str. 8.

Internet 1: http://ec.europa.eu/eurostat/statistics-explained/index.php/Housing_statistics (sneto 24. 6. 2016).