

Nika CIGOJ SITAR  
Damjana GANTAR  
Jana KOZAMERNIK  
Aleš MLAKAR

## Krajinska zasnova kot izhodišče zagotavljanja kakovostne podobe slovenskega podeželja

Slovensko podeželje določa mozaičnost rab, predvsem kmetijske rabe in poselitve. Preplet značilnih poselitvenih vzorcev s kmetijskimi površinami in gozdom se je v večstoletnem razvoju v skladu z naravnimi danostmi razvil v območja, ki imajo pogosto visoko vidno in bivalno kakovost. Številna taka območja so opredeljena kot območja prepoznavnosti na nacionalni in lokalni ravni ali kot izjemne krajine oziroma zavarovana kot krajinski ali regionalni parki. Za krajinsko zaokrožena območja je kot obvezna strokovna podlaga za pripravo regionalnega prostorskega plana (RPP), občinskega prostorskega plana (OPP), občinskega prostorskega načrta (OPN), če tako določata RPP ali OPP, in za varovana območja po predpisih s področja varstva kulturne dediščine, če tako določa akt o določitvi območja, z aktualnim Zakonom o urejanju prostora (ZUreP-2) ponovno uve-

dena krajinska zasnova (KZ). V prispevku so predstavljene možnosti in prednosti izdelave KZ ter potenciali, ki jih ima KZ za zagotavljanje kakovostne podobe slovenskega podeželja. Poudarek je na KZ kot strokovni podlagi za OPN kot ključnemu dokumentu, ki določa rabo prostora ter urbanistično, arhitekturno in krajinsko-arhitekturno oblikovanje na ravni občine in tako odločilno vpliva na podobo obravnavanega prostora.

**Ključne besede:** strokovne podlage, prostorsko načrtovanje na ravni občin, zavarovana območja, podeželje, poselitve, krajina, urbanistično, arhitekturno in krajinsko-arhitekturno oblikovanje

### 1 Uvod: krajinska zasnova – strokovna podlaga za OPN

Krajinska zasnova (KZ) na podlagi ZUreP-2 ponovno postaja obvezna strokovna podlaga, ki je namenjena usmerjanju in podrobnejši določitvi prostorskega razvoja in varstva na posameznih območjih v krajini – naravni in kulturni – oziroma na podeželju.

KZ kot strokovna podlaga na podlagi natančne analize in vrednotenja stanja, zgodovinskega razvoja, presoje razvojnih potreb in možnosti ter varstvenih zahtev, ob vključevanju aktualnih izzivov, kot so krepitev identitete, ohranjanje kulturnosti krajine, prilagajanje podnebnim spremembam in zmanjševanje ogroženosti zaradi naravnih nesreč, povečanje prehranske varnosti, razvoj podeželja, trajnostnega turizma in mobilnosti ter uveljavljanje zelene infrastrukture, ponuja strokovno utemeljeno podlago za načrtovanje in usmerjanje razvoja v krajini. Pri tem je posebna pozornost namenjena prav urejanju podobe naselij in krajine, ki je ključno za doseganje prepoznavnosti prostora. Glede na številna razvrednotenja slovenskih krajin

in v nekaterih predelih že očitno izgubo kakovosti in identitete območij je nujno, da se te vsebine s celostnim pogledom, strokovno argumentirano in dosledno vključijo v načrtovanje prostora na ravni občine in regij. KZ se navadno pripravlja za krajinsko zaokrožena območja, ki zaradi določenih posebnosti, največkrat zaradi velike kakovosti ali, prav obratno, zaradi (potencialnega) razvrednotenja, potrebujejo celovito in k iskanju rešitev usmerjeno obravnavo. KZ je odvisno od namena lahko strateška oziroma konceptualna, lahko je usmerjena v organizacijo dejavnosti v prostoru, umeščanje novih prostorskih ureditev in/ali določanje namenske rabe ali pa je podrobnejša, izdelana na izvedbeni ravni in namenjena oblikovanju podrobnih prostorskih izvedbenih pogojev v OPN ali usmeritev za druge izvedbene prostorske akte.

KZ je v kontekstu priprave OPN jasna in utečena. Tudi v preteklosti so se pripravljale različne strokovne podlage, podobne KZ, le da so se imenovalle drugače in so bile namenjene

podrobnejši obdelavi vsebin, ki so del OPN (ali predhodnih podobnih dokumentov), predvsem namenske rabe prostora in prostorskih izvedbenih pogojev. Priporočila za izdelavo krajinske zasnove (2020) vsebujejo med drugim vpogled v pestrost teh strokovnih podlag, tako slovenskih primerov kot tujih. KZ naj bi bila osredinjena predvsem na krajinsko vrednejša in problemska območja, v katerih preproste odločitve o nadaljnjem varstvu in razvoju niso mogoče in/ali so veljavni prostorsko izvedbeni pogoji neustrezno ali preskromno določeni.

Posebna pozornost se v KZ namenja zagotavljanju kakovostne podobe slovenskega podeželja. Usmeritve za urbanistično, arhitekturno in krajinsko oblikovanje prostorskih ureditev se nanašajo na predvidene prostorske ureditve in tudi na preurejanje obstoječih ureditev. Usmeritve se nanašajo predvsem na ohranjanje oblikovne podobe, oblikovne poteze, morfološke strukture, javne površine, tipologijo objektov, gospodarsko javno infrastrukturo, nezahtevne in enostavne objekte, objekte za kmetijske dejavnosti, počitniške hišice in stavbe za kratkotrajno nastanitev,časne objekte, oglaševanje, urbani in informacijski opremi. Z usmeritvami se določijo na primer tudi možnosti preoblikovanja reliefa, umeščanje in oblikovanje objektov in uporaba materialov.

## 2 Stanje v prostoru in nujnost usmerjanja oblikovne podobe podeželja

Že laičnemu opazovalcu slovenske krajine in naselij postaja jasno, da je stanje v prostoru čedalje slabše in kaotično. Pogled zmoti tako umestitev novih objektov kot njihovo oblikovanje. Različni nakloni in oblike strešin, frčade različnih oblik, kričeče barve pročelij in pročelni okras, umeščanje sosednjih istovrstnih objektov brez reda oziroma upoštevanja strukture naselja, množica enostavnih objektov, ki se kopičijo ob vsaki stanovanjski stavbi – različni nadstreški, vrtne ute, ograje in podobno, neprimerno oglaševanje in vsiljiva informacijska infrastruktura so prvine, ki razvrednotijo kakovostno podobo že skoraj vsakega naselja in zaselka v Sloveniji. Podoba podeželja se vedno bolj spreminja z lokacijsko neprimernimi in oblikovno šibkimi kmetijski objekti in sončnimi (v prihodnje pa verjetno tudi vetrnimi) elektrarnami kot posledica sicer neizogibnega prestrukturiranja kmetijstva in energetike. Izgublja se enotno in regionalno značilno oblikovanje objektov, umeščanje novih objektov ne sledi logiki prostora ali obstoječi strukturi, kar vse prispeva k neurejeni podobi podeželja. Poseben problem je tudi intenziviranje kmetijstva v vzpostavljanjem novih vzorcev v krajini in zaraščanje oziroma opuščanje posamezne rabe, s katerim se izgublja kulturnost krajine.

Posledica novogradenj in neustreznih prenov v prostoru se v številnih naseljih, predvsem tistih, ki nimajo razvitih starih mestnih ali vaških jeder in v katerih prevladujejo novejša gradnje (od 70. let 20. stoletja naprej), kaže kot razvrednotenje v prostoru. To je posledica umeščanja prostorskih ureditev brez strokovnih podlag in vzpostavljene vizije o prostorskem razvoju, slabe regulacije v prostorskih aktih, slabe projektne dokumentacije ali izvedbe brez nje (samograditeljstvo, črne gradnje), brez občutka za skladno podobo naselij in krajine, odsotnosti inšpekcijskega nadzora in celovitega upravljanja prostora.

Vsaj delu slovenskega podeželja je vse do danes vendarle uspelo ohraniti relativno kakovostno podobo, predvsem tam, kjer se je gradilo manj in gradnja kljub vsemu ni prevladovala nad obstoječo strukturo naselij (tipske hiše v 80. letih 20. stoletja). V zadnjem času pa se na podeželju kljub zavedanju preteklih napak in napredku v stroki širijo gradnje, ki so popolnoma neprilagojene podeželju in prostorskemu kontekstu, v bližini vasi rastejo nove »soseske«, samostojni »otoki« pozidave, ki se ne ozirajo niti na strukturo obstoječe poselitve niti na značilnosti oblikovanja. Gradnja na podeželju ne more biti enaka gradnji v urbanih območjih, znotraj naselij ali v določenih območjih, ki so že popolnoma izgubila identiteto in prepoznavnost.

Ob tem je treba opozoriti na temeljno literaturo, ki je sicer stara, toda vseeno aktualna in ključna za razumevanje prostorskega razvoja na podeželju in problematike neupoštevanja njegovih ključnih značilnosti. Slovensko podeželje, vasi in s tem tudi kmetijske objekte in problematiko njihove prenove je med prvimi celovito predstavil Marjan Mušič v knjigi *Obnova slovenske vasi* (1947). Delo temelji na analizi pojavnosti vaških naselij v prostoru, ki je najtesneje povezana s prisotnostjo zemljišč, primernih za kmetovanje. Ker teh zemljišč nikoli ni bilo v izobilju, so se naselja premišljeno umikala na slabša zemljišča na obrobju, na stike med različnima vrstama rabe zemljišč, na primer med travnike in pašnike, ali so bila naslonjena na reliefne robove, pobočja ali terase. Naselja so bila vedno umeščena tako, da so bila zavarovana pred delovanjem naravnih sil, poplavam, vetrom. Hkrati pa tudi blizu dostopa do dobrin, ki so bile nujne za ohranjanje in rast krajev, do vode, lesa, sončnega obsevanja na pobočjih.

Peter Fister s sodelavci v prav tako v izjemno pomembni študiji za načrtovanje poselitve na podeželju *Arhitekturne krajine in regije Slovenije* (1993) v uvodu ugotavlja, da je smiselno zjemati znanje iz preteklih dosežkov stavbarstva ter da sta dialog in komunikacija med zgrajenim in novo arhitekturo problem, ki je bil zapostavljen predvsem zunaj mest, na podeželju. V ta prostor so se nekritično prenašali modeli in zgledi za urejanje



**Slika 1:** Prepoznavnost tradicionalne razpršene poselitve in kulturne krajine hribovitih območij ogrožata z značilnostmi prostora neskladna gradnja in zaraščanje (Podlonk) (foto: Nika Cigoj Sitar).



**Slika 2:** Sončne elektrarne ne pomenijo samo prehoda v nizkoogljično družbo, ampak tudi razvrednotenje krajine in konkurenčno rabo kmetijski pridelavi. Posebej problematično je nespoštovanje vrednot in režimov kulturne dediščine – umestitev sončne elektrarne pred minoritskim samostanom Olimje, na vplivnem območju enega najprepoznavnejših slovenskih kulturnih spomenikov in območju naselbinske dediščine, ni razumna (foto: Jana Kozamernik).



mest, kar je veljalo kot napredek. Regionalizacija na podlagi prepoznavnih značilnosti tradicionalnega stavbarstva in gradnje, ki je izhajala predvsem iz podnebnih razmer, reliefa ter razpoložljivih materialov in tehnologij, je pomembna predvsem z vidika splošne identitete. Na podlagi glavnih značilnosti stavb lahko prepoznamo pripadnost določeni regiji, če pa se upoštevanje določenih vidnih značilnosti izgubi in se arhitekturni slogi pomešajo, je videz naselij pogosto stihijski, neurejen. Z ohranjanjem kakovostnih in prepoznavnih arhitekturnih in krajinskih prvin se ohranja identiteta določenega prostora.

### 3 Ključne vsebine krajinske zasnove za zagotavljanje kakovostne podobe podeželja

Izdelava KZ poteka po postopku, ki je skupen različnim ravnam obravnave (strateški za RPP in OPP ali podrobnejši OPN). Ključen začetni korak je vsebinjenje, to je opredelitev namena, okvirnega območja in vsebine KZ. Izhodišča za izdelavo KZ se smiselno prilagodijo prostorsko-načrtovalskemu problemu, vedno pa se opredelijo želeno stanje krajine ter cilji razvoja in varstva.

V analitični fazi se proučijo raba prostora, razporeditev dejavnosti, sistemi in njihova dinamika itd. Med te sisteme spada tudi poselitve, pri kateri se analizirajo urbanistične značilnosti in potenciali. Raziščemo se značaj prostora, identiteta, razvojne možnosti. Analizirajo se značilnosti arhitekturne krajine ali regije, kakovost oblikovanja, značilne prvine, ohranjenost ali potrebe po prenovi, funkcije objektov v naseljih, delovanje naselja kot celote ter prisotni ali zaznani morebitni konflikti med različnimi dejavnostmi (na primer med kmetijstvom in poselitvijo, prometom in poselitvijo, različnimi dejavnostmi) in potrebe po selitvi določenih dejavnosti na primernejša območja (na primer kmetije ali storitvene dejavnosti, ki so presegle obseg, ki omogoča delovanje v stanovanjski hiši ali okolici, in potrebujejo širitev).

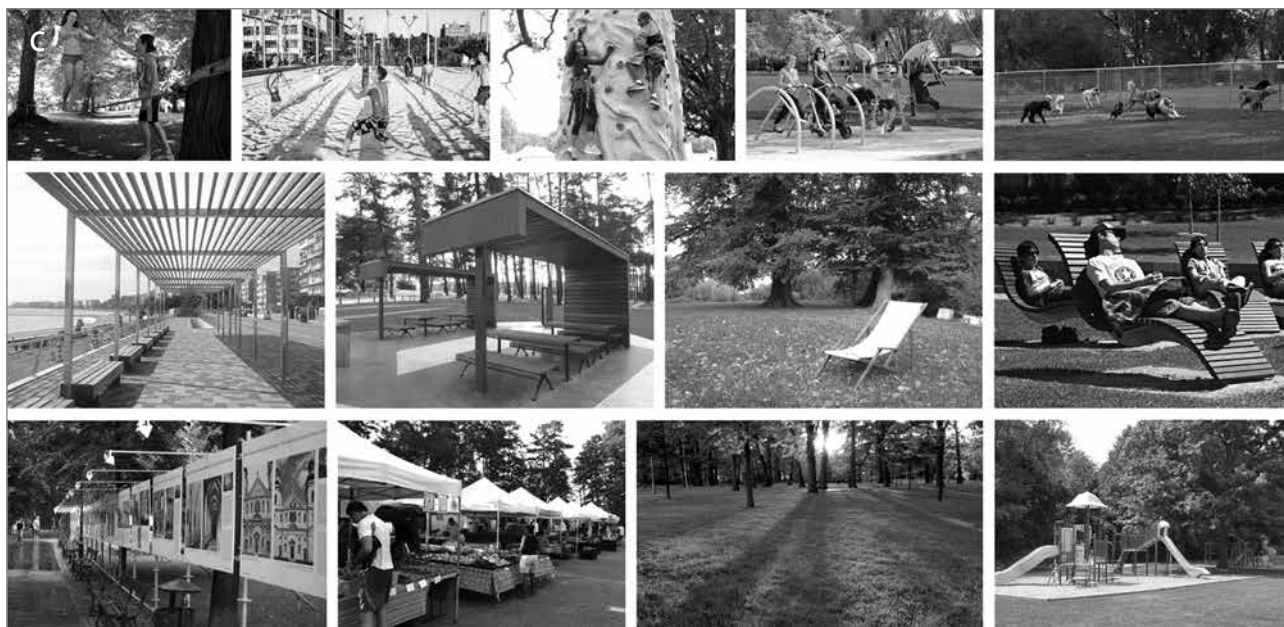
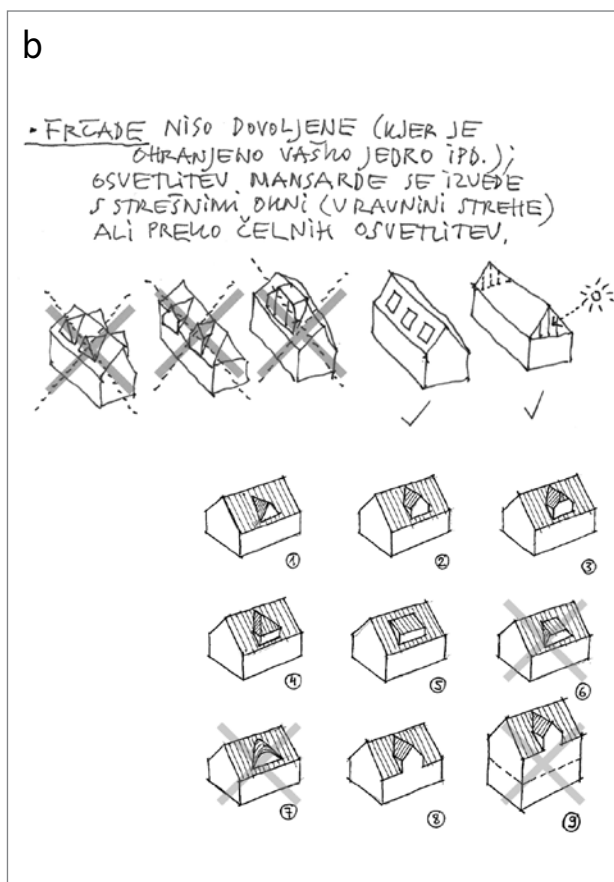
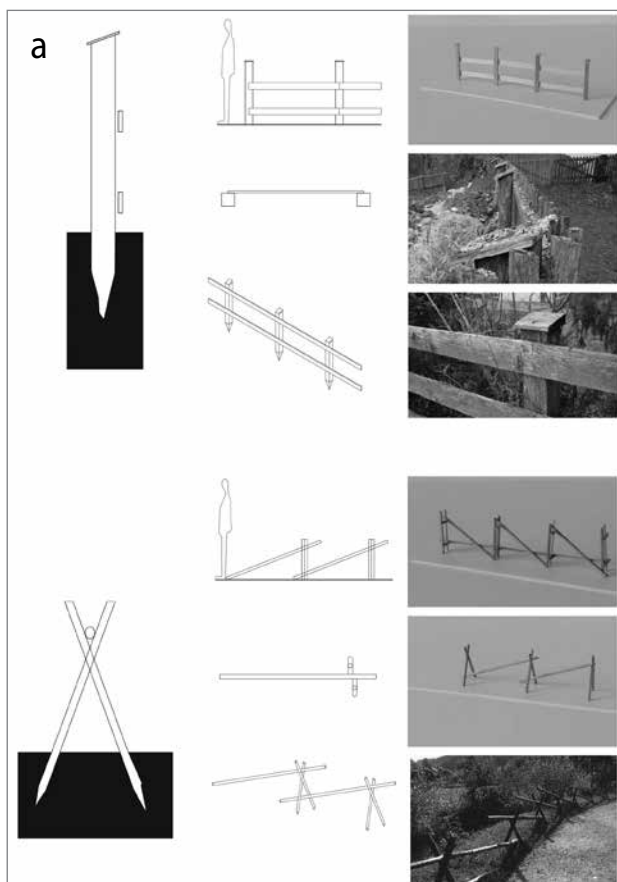
Poleg analize fizičnih razsežnosti krajine in njenih struktur, vključno z geografsko podlago in berljivimi sledovi zgodovine ter analize družbene in kulturne razsežnosti krajine, je pomembna vsebina analitičnega dela KZ tudi analiza zaznavne in doživljajske razsežnosti krajine. V okviru te je ključna vidna analiza, ki opredeli občutljiva območja zaznave, ki so vidna z večjega dela krajine (opazovališč), predvsem s pomembnih ali dostopnih točk. Analizirajo se opazovališča (točke), linije ali območja, značilni pogledi, silhete, ozadja, odpiranje in zapiranje pogledov, vidna privlačnost. Analiza pripomore k pridobitvi informacij za umeščanje določenih (motečih) dejavnosti in objektov, puščanje odprtega prostora in nujnost ohranjanja

določenih vedut ali vedutnih koridorjev, posebej tistih značilnih in kakovostnih, ki prispevajo k prepoznavnosti in identiteti in služijo orientaciji v prostoru. Vidne značilnosti krajine so sicer poudarjen spekter širše obravnave zaznavnih značilnosti, analiza katerih se osredinja tudi na druge značilnosti v prostoru, ki vplivajo na naše dožemanje prostora in bivalno kakovost.

Analitični del končujeta problemska analiza, v kateri so navedene tudi moteče značilnosti in prvine podobe naselij in krajine, in vrednostna analiza kot celovito/sintezno vrednotenje krajine, ki ima varstveni predznak – odkriva kakovosti v krajini, tudi potencialne, ki naj se strateško ohranjajo in razvijajo.

Na podlagi analize in vrednotenja se izdelata razvojni ali varstveni koncept (shema) in zasnova (kartografski prikaz) kot ključni, sintezni del strokovne podlage. Zagotavljanje kakovostne podobe podeželja ni »lišpanje« prostora, temveč izhaja iz jasne predstave o tem, kaj želi občina početi z obravnavanim krajinskim območjem kot celoto in njegovimi posameznimi deli – katera območja in prostorske prvine bo strateško ohranjala in katera prostorsko razvijala in spreminjala. Koncept in zasnova morata izražati želeno stanje krajine ter uresničitev ciljev razvoja in varstva. Obsegata prikaz in opis ključnih razvojnih odločitev (predlogov), ki se nanašajo na dejavnosti, ki se bodo prednostno razvijale, in prednostna območja (usmerjanja) njihovega razvoja, programsko-razvojna jedra, ključne krajinske ureditve ter prvine in osnovne poteze zelenega sistema, koncept razvoja poselitve, območja preurejanja, prenove ali obnove, ključne smeri in načini prometnega povezovanja, ključna območja ohranjanja (krajine, narave, voda, kulturne dediščine, naravnih virov) in pomembnejša območja sanacije razvrednotenega prostora. Koncept vedno upošteva tudi odnos do širšega prostora in sistemov.

KZ obsega tudi usmeritve za razporeditev dejavnosti v prostoru, zeleni sistem območja, usmeritve za urbanistično, arhitekturno in krajinsko oblikovanje, usmeritve za varstvo in razvoj krajine, okolja, ohranjanje narave, varstvo kmetijskih zemljišč in gozdov, varstvo kulturne dediščine in trajnostno rabo naravnih virov, vključno z varovanjem pred naravnimi nesrečami. Usmeritve pomenijo podrobnejšo razčlenitev zasnove. Usmeritve za razporeditev dejavnosti v prostoru na primer obravnavajo različne ukrepe ter opredelitev razvojnih smeri in načrtovalska izhodišča pri obravnavi kmetijstva in kmetijskih zemljišč, gozdarstva, upravljanja voda, turizma, športa in rekreacije, energetike, izkoriščanja mineralnih surovin itd. Usmeritve zelenega sistema podrobneje razčlenjujejo zasnovo krajine, izražajo funkcionalne in oblikovalske odločitve in poudarjajo povezljivost odprtega prostora, obravnavo zelene infrastrukture in navezavo na širše ali sosednje sisteme – zelene sisteme regij in mest.



**Slika 3:** (a) Primeri usmeritev: katalog ograj (vir: Jezersko: Katalog ograj, 2019), (b) usmeritve za postavitev in oblikovanje objektov (vir: Priloga OPN Črnomelj, 2018), (c) primeri dobre prakse parkovnih ureditev (Strokovne podlage za urejanje območij BL-2 Blejski grad in BL-3 Grajska pristava, 2018).



**Slika 4:** Kakovostno podobo slovenskega podeželja zagotavljajo značilnosti, kot so tradicionalna in vitalna raba, ohranjeni krajinski vzorci in prvine, jasen rob naselij in enotnost stavbnega tkiva, prepoznaven red in krajinska pestrost (Zalog pri Golniku) (foto: Nika Cigoj Sitar).

Usmeritve za urbanistično, arhitekturno in krajinsko-arhitekturno oblikovanje se ne določajo le za predvidene nove prostorske ureditve, nove dejavnosti in posege, temveč se smiselno nanašajo tudi na preureditve obstoječih ureditev, kot so naselja, turistična in rekreacijska infrastruktura, krajinske ureditve ipd. V usmeritvah se opredelijo predvsem določila, ki se tičejo ohranjanja in izboljšanja oblikovne podobe, morfološke strukture, oblikovanja robov, ureditve javnih površin v naseljih, tipologije objektov, GJI, nezahtevnih in enostavnih objektov, pojavnosti krajinskih prvov, umeščanja oglaševanja, urbane in informacijske opreme. Usmeritve so lahko opisne in slikovne, v obliki kataloga ali prikaza (ne)dopustnih prvov in oblik ali primerov dobrih praks.

Usmeritve naj izhajajo iz splošnih načel urejanja kulturne krajine (Marušič in sod., 1998), kot so obravnava krajine v dveh temeljnih značilnostih – kot naravno zgradbo in človekov bivalni in proizvodni prostor, ohranjanje prvobitnosti v krajini, zagotavljanje plodnega in ekonomsko zdravega ter harmoničnega družbenega življenja, ohranjanje skladja med funkcijami krajine, ohranjanje videzne skladnosti, zagotavljanje pestrosti, ohranjanje prepoznavnosti, identitete, ohranjanje izpostavljenih geomorfoloških oblik in vodnih pojavov. Oblikovalska načela urejanja kulturne krajine, ki obravnavajo vidno privlačnost kulturne krajine (Marušič in sod., 2005), poudarjajo obliko prvov v krajini, vidni vpliv/učinek, merilo (prostorska razmerja), raznolikost, enotnost in duha prostora.

Pri urejanju podeželskih naselij oziroma poselitve na podeželju se upoštevajo izhodišča in načela, ki imajo širši pomen v družbeni in ekonomsko-socialni strukturi (Gabrijelčič in Fikfak, 2002), kot so ohranjanje in/ali vzpostavljanje prepoznavnega poselitvenega vzorca, celovita obravnava posameznega naselja in njemu pripadajočega zemljišča (teritorij), ohranjanje in/ali vzpostavljanje nove identitete in kontinuitete naselja (struktura, dominante, robovi), upoštevanje kulturnozgodovinskih in varstvenodediščinskih izhodišč.

Usmeritve za urbanistično in arhitekturno oblikovanje izhajajo iz načel upoštevanja prostorskih danosti, izogibanja reliefno izpostavljenim mestom (razen če gre za pomembno stavbo ali značilen vzorec pozidave). Pri obliki stavb se izhaja iz značilnosti arhitekturne regije in krajine in se prilagaja okoliškim kakovostnim objektom. Urbanistično oblikovanje upošteva značilne/prepoznavne morfološke vzorce, strukturo naselja in kakovostne prvine podobe naselja. Arhitekturno oblikovanje upošteva arhitekturno tipologijo območja in kakovostne objekte v prostoru, varujeta in ohranjata ali ponovno vzpostavljata se skladnost in harmoničnost v naseljih. To se doseže z usklajenimi volumni stavb in bistvenimi prvini, kot so streha – naklon in oblika, pročelje, razporeditev odprtin, materiali in barve. Tudi sodobna arhitektura naj prepozna in upošteva prostorske danosti in arhitekturne značilnosti območja in skladno z njimi ustvari kakovostne stavbe, ki v prostoru ne delujejo kot tujki – nekritično vnašanje tujih zgledov in lo-



kalnemu okolju (krajini) in arhitekturni tipiki neprilagojenih objektov je v podeželskih naseljih in krajini še posebej moteče in se v zadnjem času dogaja v vse večjem obsegu. Usmeritve se nanašajo tudi na ureditve robov, kot so stiki naselja z gozdom ali kmetijskimi površinami, ureditve javnih prostorov v naselju, na arhitekturno oblikovanje (usmeritve za posamezne najpogostejše tipe stavb, npr. za enodružinsko gradnjo, usmeritve za gabarite, oblikovanje strehe, odprtin, uporabo materialov ipd.), oblikovanje ograj, ekoloških otokov in drugih ureditev.

## 4 Sklep

Krajinska zasnova je klasično – interdisciplinarno in vseobsežno – in hkrati svojevrstno prostorsko načrtovalsko orodje, ki temelji na metodah varstvenega načrtovanja. Udeležencem pri urejanju prostora pomaga bolje razumeti stanje v prostoru in ga upoštevati pri razvoju dejavnosti na način, ki vključuje prepoznane možnosti in vrednote in jih nadgrajuje. KZ omogoča razumeti krajino kot vir in vzvod za lokalni razvoj. Povezuje vse, ki izkoriščajo naravne vire ali so odvisni od njih ter pomaga udeležati tvorno sodelovanje med sektorji na vseh ravneh in v dialogu z javnostmi. Omogoča napovedovanje posledic v prostoru zaradi izvajanja različnih sektorskih politik in ukrepov in njihovo usklajevanje za skladen razvoj prostora, ki temelji na konceptih racionalne rabe prostora, vzdržnega razvoja poseljenih območij in gospodarske javne infrastrukture, krepitve identitete in funkcionalnosti ekosistemov in vnaprej določene zelene stanja krajine. KZ krajino obravnava kot celoto in s tem presega dosedanje sektorsko obravnavo. Obravnava jo skladno z načeli Evropske konvencije o krajini. Izdela se lahko na strateški ali podrobni ravni. Na prvi prispeva konceptualna izhodišča za urejanje prostora, na drugi pa usmeritve za izvedbeno regulacijo prostora. Ne omejuje se na posebna območja, temveč je primerno prostorsko načrtovalsko orodje za raznovrstne prostorske okoliščine in različna krajinsko zaokrožena območja in tako prispeva k uveljavljanju načela, da vse krajine štejejo. Sistematična izdelava KZ, predvsem za strateško pomembna območja na ravni države, npr. območja velikih razvojnih pritiskov, turistična območja in širša zavarovana območja, na katerih prihaja do nasprotujočih si interesov v zvezi z rabo prostora, lahko zato bistveno pripomore k zagotavljanju kakovostne podobe slovenskega podeželja, še posebej če se vsebine KZ ustrezno prenesejo tudi v aktivno in med posameznimi sektorji horizontalno usklajeno upravljanje prostora.

.....  
 Nika Cigoj Sitar  
 Prostorsko načrtovanje Aleš Mlakar s. p., Ljubljana, Slovenija  
 E-pošta: ncigoj@gmail.com

Dr. Damjana Gantar  
 Urbanistični inštitut Republike Slovenije, Ljubljana, Slovenija  
 E-pošta: damjana.gantar@uirs.si

Jana Kozamernik  
 Urbanistični inštitut Republike Slovenije, Ljubljana, Slovenija  
 E-pošta: janak@uirs.si

Dr. Aleš Mlakar  
 Prostorsko načrtovanje Aleš Mlakar s. p., Ljubljana, Slovenija  
 E-pošta: ales.mlakar@siol.com

## Viri in literatura

Cigoj Sitar, N., Gantar, D., Kozamernik, J., in Mlakar, A. (2020): *Priporočila za izdelavo krajinske zasnove*. Urbanistični inštitut Republike Slovenije, Ljubljana.

Fister, P., Boh-Pečnik, N., Debevec, L., Deu, Ž., Kavčič, M., in Lah, L. (1993): *Arhitekturne krajine in regije Slovenije*. Ljubljana, Ministrstvo za okolje in prostor RS, Zavod RS za prostorsko planiranje.

Gabrijelčič, P., in Fikfak, A. (2002): *Rurizem in ruralna arhitektura*. Ljubljana, Fakulteta za arhitekturo.

*Jezerko, kako prepoznati, ohranjati in živeti s tradicijo: Katalog ograj* (2019): Dosegljivo na: <https://jezerko.e-obcina.si/files/other/news/169/166788KATALOG%20OGRAJ%20januar%202019.pdf>

Marušič, J. (ur.) (1998): *Regionalna razdelitev krajinskih tipov Slovenije. Metodološke osnove*. Ljubljana, Ministrstvo za okolje in prostor, Urad RS za prostorsko planiranje.

Marušič, J., Penko Seidl, N., in Drašler, A. (2005): *Pravila za vzdržno urejanje posegov v kmetijska zemljišča*. Ljubljana, Univerza v Ljubljani, Biotehniška fakulteta, Oddelek za krajinsko arhitekturo.

Mušič, M. (1947): *Obnova slovenske vasi*. Celje, Družba sv. Mohorja.

*Pravilnik o vsebini, obliki in načinu priprave občinskega prostorskega načrta ter pogojih za določitev območij sanacij razpršene gradnje in območij za razvoj in širitev naselij*. Uradni list RS, št. 99/07. Ljubljana.

*Strokovne podlage za urejanje območij BL-2 Blejski grad in BL-3 Grajska pristava* (2018): Ljubljana, Prostorsko načrtovanje Aleš Mlakar s. p., BRUTO, krajinska arhitektura, d. o. o. in ELEA IC d. o. o.

*Usmeritve za postavitev in oblikovanje objektov: Priloga OPN Črnomelj* (2018): Acer Novo mesto.

*Zakon o urejanju prostora*. Uradni list Republike Slovenije, št. 61/17. Ljubljana.